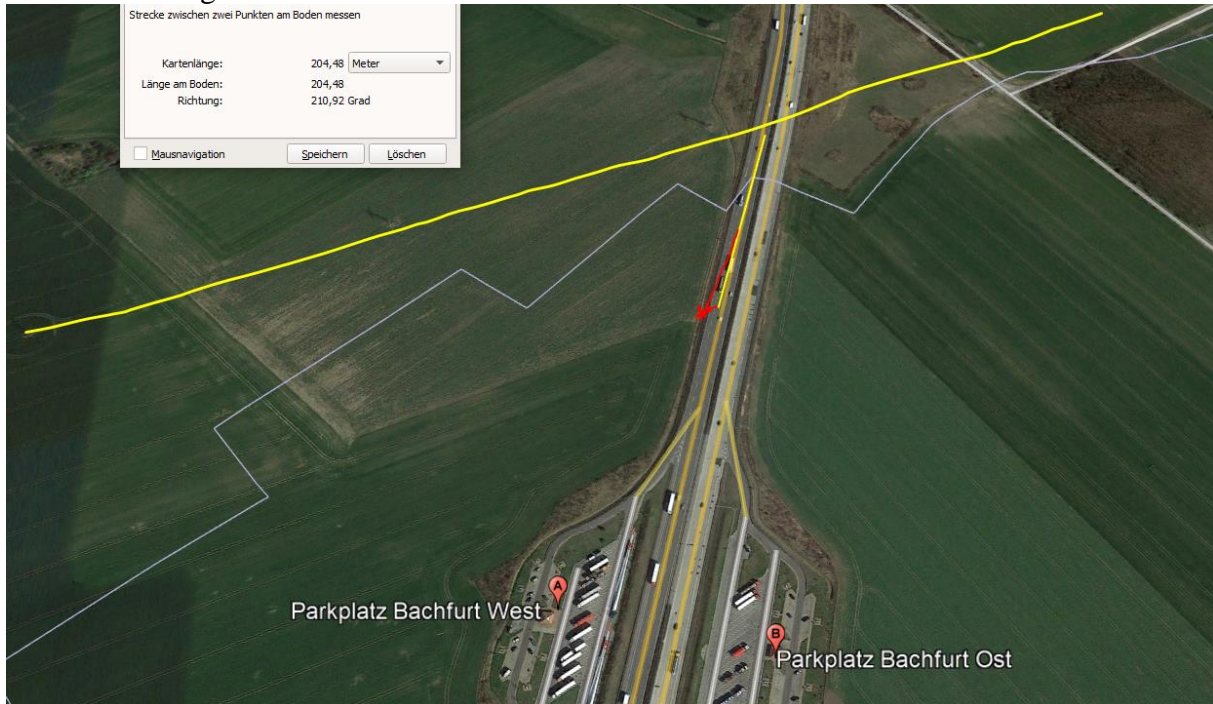


Flixbus-Unfall auf A9: Eine Tote und über 70 Verletzte

20.5.2019

Route Berlin-München fahrplanmässig, gemäss Flixbus

Auf dem Weg von Berlin nach München ist am Sonntagabend ein Flixbus von der Fahrbahn abgekommen und auf einer Böschung umgekippt. Dabei kam eine Frau ums Leben, die eiteren 74 Fahrgäste wurden verletzt.





Eine querende Hochspannungsleitung ist im Bildhintergrund zu erkennen.





Zumindest die gesperrte Fahrbahn in Richtung Berlin wurde inzwischen wieder freigegeben.

<https://www.infranken.de/ueberregional/videos/Flixbus-Unfall-auf-A9-Eine-Tote-und-ueber-70-Verletzte;sts168132,2859>



Nach dem Busunglück war die A9 bei Leipzig in der Nacht für Bergungsarbeiten gesperrt. © Jan Woitas/dpa

aus: «Die Zeit»

Aus: «Welt DE»:

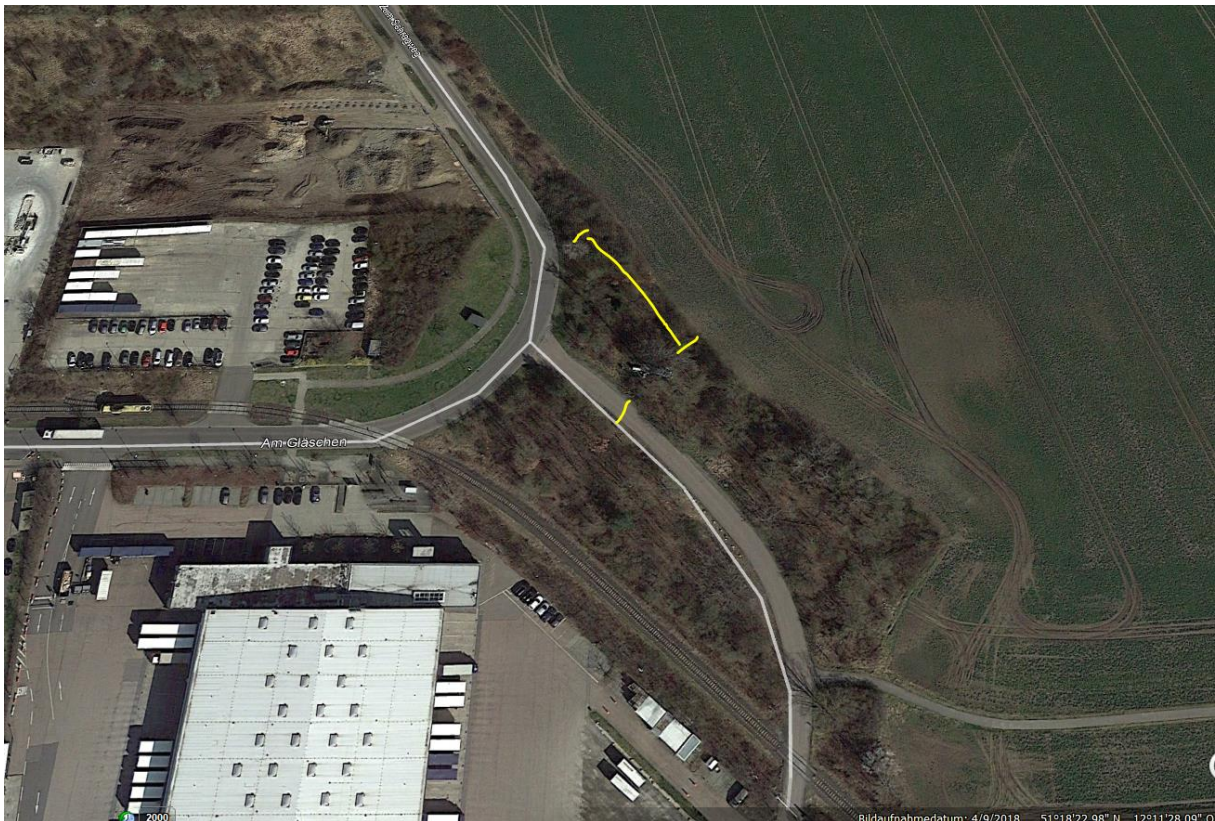
Nach dem schweren Busunglück auf der [Autobahn 9 bei Leipzig](#) ermittelt die Staatsanwaltschaft Leipzig gegen den 59 Jahre alten Busfahrer. Ihm werden fahrlässige Tötung und fahrlässige Körperverletzung vorgeworfen, wie die Staatsanwaltschaft am Dienstag mitteilte. Bei dem Unfall am frühen Sonntagabend kam eine Frau ums Leben, deren Identität weiter unklar ist.

Der Fernbus war am frühen Sonntagabend an der Landesgrenze zwischen Sachsen und Sachsen-Anhalt bei Leipzig von der mittleren Fahrspur nach rechts abgekommen und an der Böschung auf die Seite gekippt. Eine Leitplanke bohrte sich durch die Windschutzscheibe.

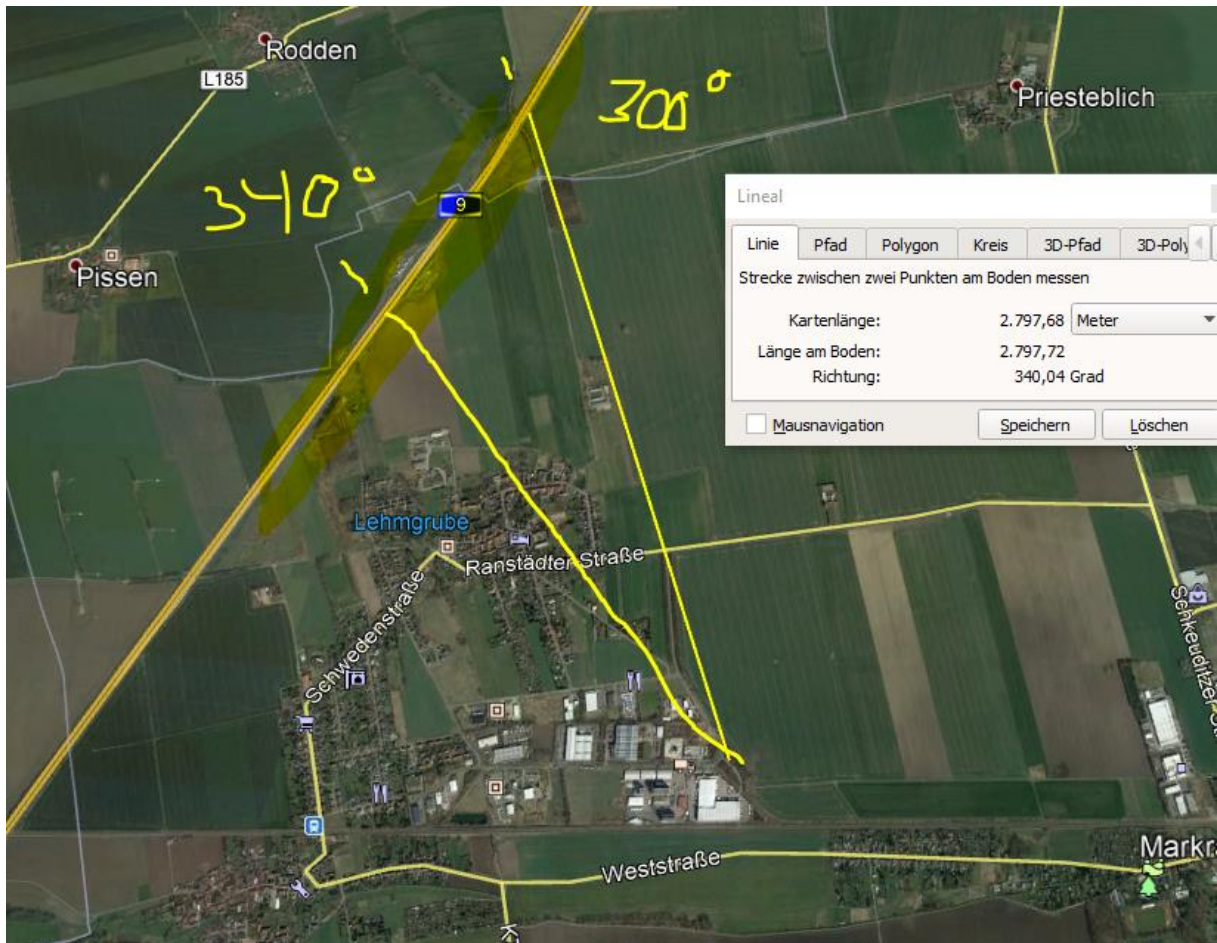
<https://www.welt.de/vermishtes/article193878555/Flixbus-Unfall-bei-Leipzig-Ermittlungen-gegen-Busfahrer.html>

Sendeantennen in Windpark südwestlich des Rastplatzes und vor allem ein Gross-Standard im Osten von Grosslehra.

Der Eintrag in der Bundesnetzkarte scheint stark auseinandergezogen, es ist nur ein hoher Turm im Osten des Industriegebiets zu sehen:

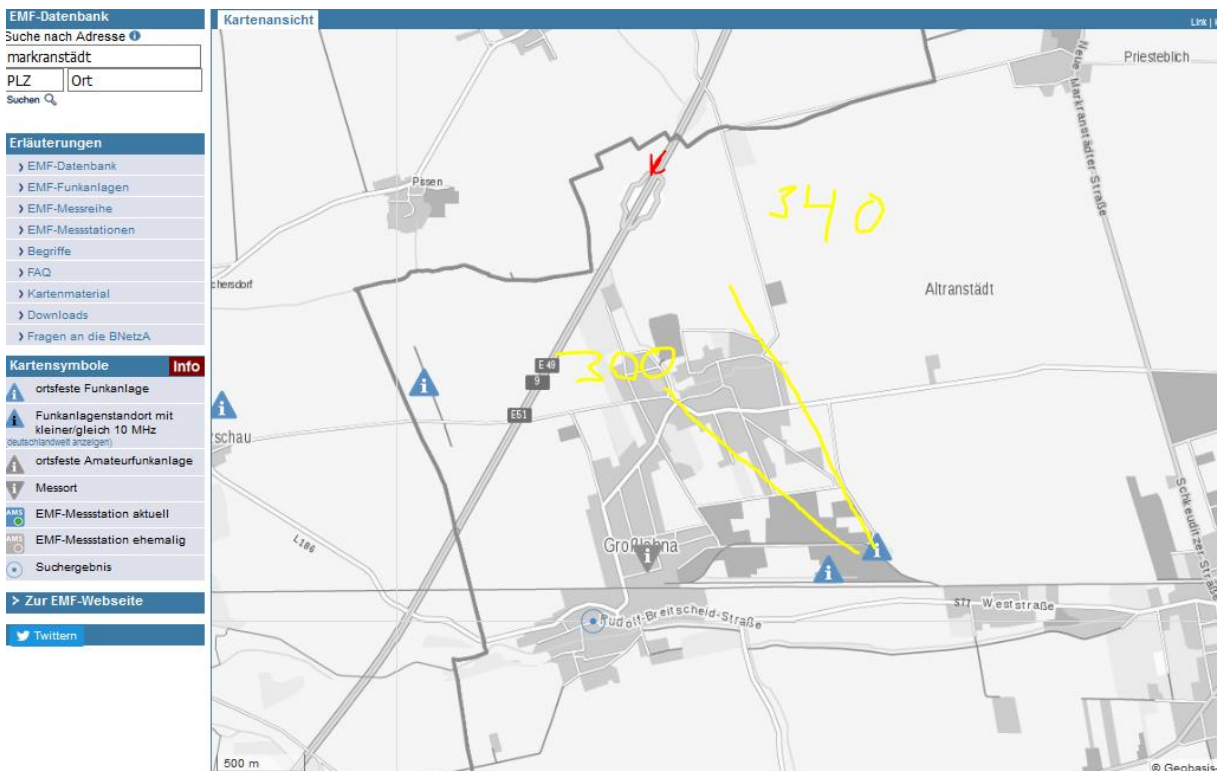


Ein zweiter Mast ist nicht sichtbar.



An diesem Standort bestrahlen insgesamt 7 Anlagen mit SR 300° 340° diesen Autobahnabschnitt, davon 2 mit grössten Leistungen um je 1800W ERP Diese überlagern sich im Unfallabschnitt:

Bundesnetzagentur:



zh Adresse

markranstädt

- ingen
- atenbank
- unkanlagen
- essreihe
- essstationen
- e
- material
- ads
- an die BNetzA
- mbote **Info**
- iste Funkanlage
- anlagenstandort mit
gleich 10 MHz
einsetzen
- ste Amateurfunkanlage
- ort
- Messstation aktuell
- Messstation ehemalg
ergebnis
- IF-Webseite
- m

Standortbescheinigungs-Nr.: 930158

Datum der Erteilung: 21.06.2017

Bewertete Sendeantennen

Sendeantenne	Montagehöhe über Grund (m)	Hauptstrahlrichtung (HSR) in °	Sicherheitsabstand in HSR (m)	Vertikaler Sicherheitsabstand
Mobilfunk	40,6	300,000	5,81	2,18
Mobilfunk	40,6	60,000	5,89	2,21
Mobilfunk	40,6	180,000	5,81	2,18
Mobilfunk	40,1	100,000	6,53	1,86
Mobilfunk	40,1	250,000	6,53	1,86
Mobilfunk	40,1	340,000	6,53	1,86
Mobilfunk	40,1	100,000	4,70	0,75
Mobilfunk	40,1	250,000	4,70	0,75
Mobilfunk	40,1	340,000	4,70	0,75
Mobilfunk	40,1	30,000	5,39	0,64
Mobilfunk	40,1	150,000	5,39	0,64
Mobilfunk	40,1	270,000	5,39	0,64
Mobilfunk	40,1	30,000	6,05	1,18
Mobilfunk	40,1	150,000	6,05	1,18
Mobilfunk	40,1	270,000	6,05	1,18
Mobilfunk	40,6	60,000	6,02	2,57
Mobilfunk	40,6	300,000	6,02	2,57
Mobilfunk	40,6	180,000	6,02	2,57
Mobilfunk	40,1	100,000	4,21	1,21
Mobilfunk	40,1	250,000	4,21	1,21
Mobilfunk	40,1	340,000	4,21	1,21
Mobilfunk	40,1	30,000	7,51	1,62
Mobilfunk	40,1	150,000	7,51	1,62
Mobilfunk	40,1	270,000	7,51	1,62
Mobilfunk	40,6	60,000	9,99	3,84

- station aktuell
- station ehemalg
bnis
- Webseite

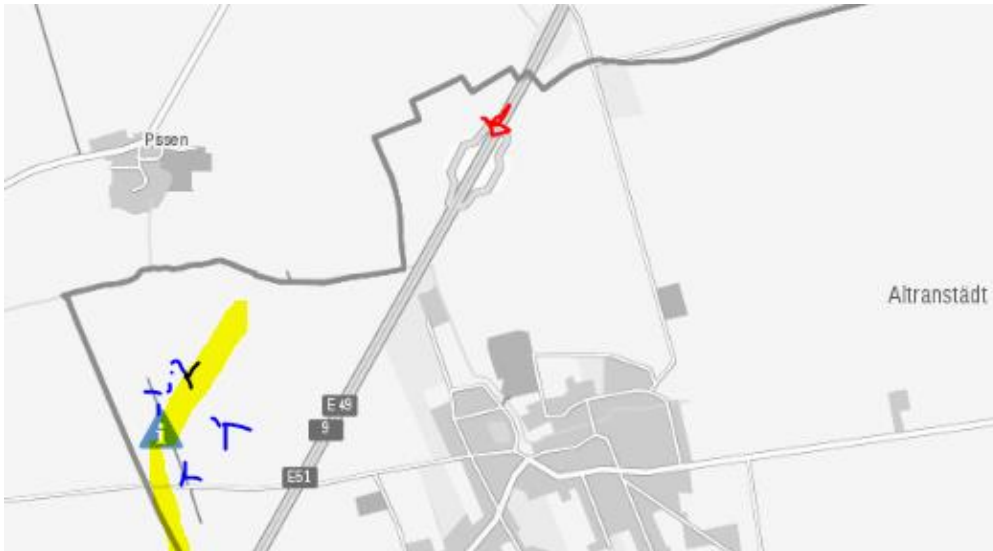
Mobilfunk	40,6	180,000	9,99	3,84
Mobilfunk	40,6	300,000	9,99	3,84
Mobilfunk	40,6	300,000	9,37	3,95
Mobilfunk	40,6	180,000	9,29	3,92
Mobilfunk	40,6	60,000	9,29	3,92

Der für jede Sendeantenne festgelegte Sicherheitsabstand gilt ab der Unterkante der Sendeantenne. Für die Beurteilung des Personenschutzes sind nur Sendeantennen relevant. Da an Standorten auch Empfangsantennen installiert sein können, kann die Anzahl der hier aufgelisteten Antennen von der Anzahl der tatsächlich am Standort installierten Antennen abweichen. Sendeantennen die einen Reflektor und sehr geringe Sendeleistungen aufweisen, haben einen Sicherheitsabstand von 0 Meter.

Die für diesen Standort gültigen standortbezogenen Sicherheitsabstände können Sie [hier](#) aufrufen.

Informationsportal der Bundesnetzagentur
zur Recherche von Funkanlagenstandorten und EMF-Messorten

Der zweite Standort westlich der Autobahn, am Mast einer der Windkraftanlagen, hat ebenfalls zwei Senderichtungen zur Autobahn, eine ebenfalls im Bereich von 1800W ERP:



Standortbescheinigungs-Nr.: 89010182 Datum der Erteilung: 07.03.2012

Bewertete Sendeantennen

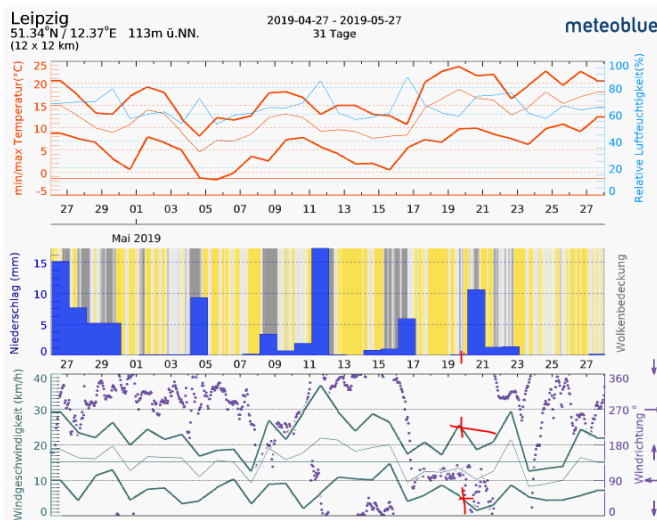
Sendeantenne	Montagehöhe über Grund (m)	Hauptstrahlrichtung (HSR) in °	Sicherheitsabstand in HSR (m)	Vertikaler Sicherheitsabstand
Mobilfunk	46,7	10,000	6,71	1,28
Mobilfunk	46,1	260,000	7,53	1,03
Mobilfunk	46,1	30,000	8,14	1,53
Mobilfunk	46,1	150,000	8,14	1,53
Mobilfunk	46,1	260,000	8,14	1,53

Der für jede Sendeantenne festgelegte Sicherheitsabstand gilt ab der Unterkante der Sendeantenne. Für die Beurteilung des Personenschutzes sind nur Sendeantennen relevant. Da an Standorten auch Empfangsantennen installiert sein können, kann die Anzahl der hier aufgelisteten Antennen von der Anzahl der tatsächlich am Standort installierten Antennen abweichen. Sendeanlagen die einen Reflektor und sehr geringe Sendeleistungen aufweisen, haben einen Sicherheitsabstand von 0 Meter.

Somit sind im Bereich dieser Kurve neben den querenden Hochspannungsleitung auch insgesamt 9 überlappende Sendeantennen wirksam. Jeder zusätzliche Sender steigert die Belastung um bis zu 30%.

Diese Steigerung erklärt auch den Sachverhalt, dass im Bereich dieser Kurve Strahlung im niedrigen einstelligen mW/m² Bereich auftreten wird.

Diese Kurve ist somit - trotz der Distanz von ca. 2600m zum Sender - ein hot-spot, was Funkwellen anbetrifft.



Wind 5-25 km/h, Stromproduktion im Bereich

