

## Grave accident entre un bus scolaire et un train en Flandre: quatre morts dont deux enfants, six blessés (Photos)

Les secours sont intervenus mardi matin à Buggenhout après une collision entre un train et un bus scolaire. Dans ce dernier se trouvaient deux adultes et sept élèves. On apprend aussi que le conducteur ainsi que l'accompagnateur sont décédés dans l'accident. Publié le 26-05-2026 à 09h11



Een minibusje dat dienstdeed als schoolbus werd aangereden door een trein in Buggenhout. © Koen Baten

Selon la SNCB, une centaine de voyageurs se trouvaient dans le train. Ils ont été évacués par les pompiers. Personne n'a été physiquement blessé dans le train, même si un voyageur est en état de choc. Le bilan est plus lourd du côté du bus scolaire...

Nos confrères de [Het Laatste Nieuws](#), dévoilaient qu'un bus scolaire avait été percuté par un train mardi matin à un passage à niveau de Buggenhout, en Flandre orientale. L'accident s'est produit vers 8h15.



Un bus scolaire a été percuté lundi matin par un train de voyageurs à un passage à niveau de -, en Flandre orientale. ©Capture vidéo HLN

Les victimes sont des passagers du minibus scolaire qui a été percuté par un train : on parle donc de deux enfants et de deux adultes.

Le trafic ferroviaire est interrompu entre Termonde et Londerzeel et des bus de remplacement ont été mis en place. Les circonstances exactes de l'accident restent inconnues.

[https://www.hln.be/buggenhout/twee-kinderen-en-twee-volwassenen-overleden-bij-aanrijding-tussen-trein-en-busje-in-buggenhout-persconferentie-van-start~ab27c125/?referrer=https%3A%2F%2Fwww.dhnet.be%2F&slug\\_rd=1](https://www.hln.be/buggenhout/twee-kinderen-en-twee-volwassenen-overleden-bij-aanrijding-tussen-trein-en-busje-in-buggenhout-persconferentie-van-start~ab27c125/?referrer=https%3A%2F%2Fwww.dhnet.be%2F&slug_rd=1)

Meteen mee

- Een schoolbusje werd aangereden door een trein in Buggenhout.
- Aan boord zaten zeven leerlingen van een middelbare school van het bijzonder onderwijs, een begeleider en een chauffeur.
- Twee kinderen van 12 en 15 jaar, de begeleider (27) en chauffeur (49) overleefden het ongeval niet. De vijf andere kinderen raakten gewond.
- Volgens spoorwegnetbeheerder Infrabel waren de **slagbomen gesloten en stonden de lichten op rood** op het moment van de aanrijding.

**Bekannter Sachverhalt:**



fährt auf nördlichem Gleis von West nach Ost  
biegt links ab, wie die Bürgermeisterin sagt:

Zug  
Bus



Um nach Vierhuizen zu fahren



## Elektrosmog im Unfallablauf

Primärquelle:

[https://www.hln.be/buggenhout/twee-kinderen-en-twee-volwassenen-overleden-bij-aanrijding-tussen-trein-en-busje-in-buggenhout-persconferentie-van-start~ab27c125/?referrer=https%3A%2F%2Fwww.dhnet.be%2F&slug\\_rd=1](https://www.hln.be/buggenhout/twee-kinderen-en-twee-volwassenen-overleden-bij-aanrijding-tussen-trein-en-busje-in-buggenhout-persconferentie-van-start~ab27c125/?referrer=https%3A%2F%2Fwww.dhnet.be%2F&slug_rd=1)



Schranke war geschlossen, was die Kamera zeigte:



Gegenseite Stationsstraat 113: mit Kleinsender und mehreren Antennen/Frequenzen

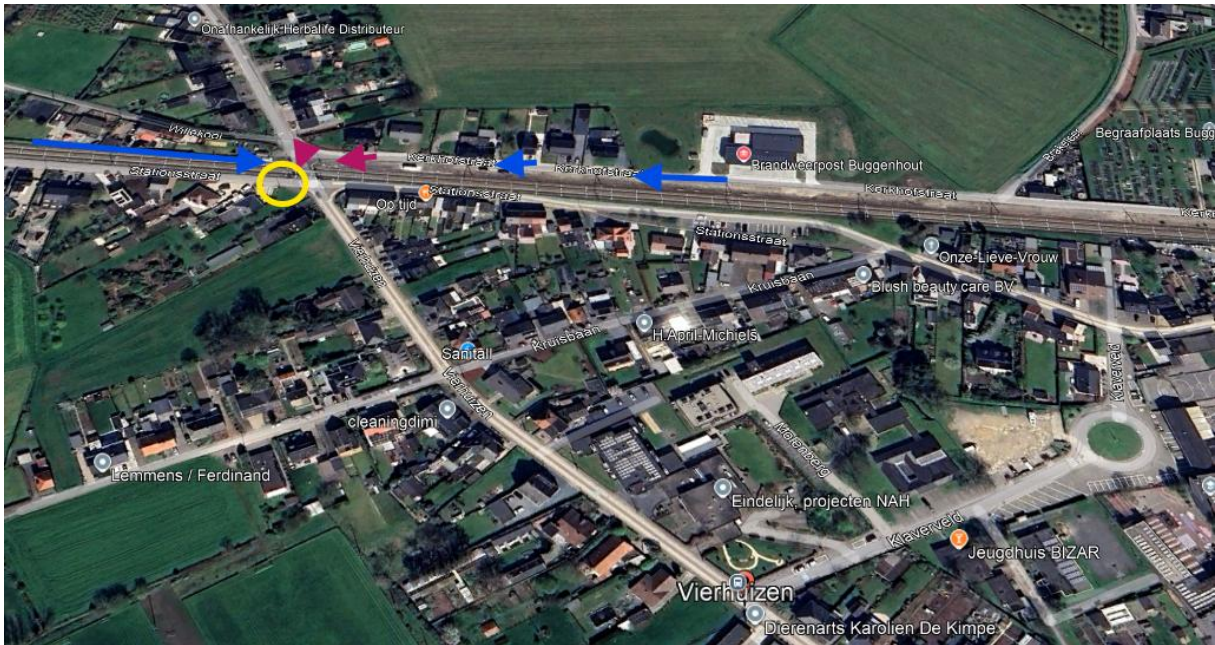


dürfte in 20 m Distanz zu einer Belastung von um 1 mW/m<sup>2</sup> führen. Dazu der Beitrag vom hohen Mast, der frei einstrahlt, Belastung dadurch dürfte gegen 2 mW/m<sup>2</sup> ansteigen.

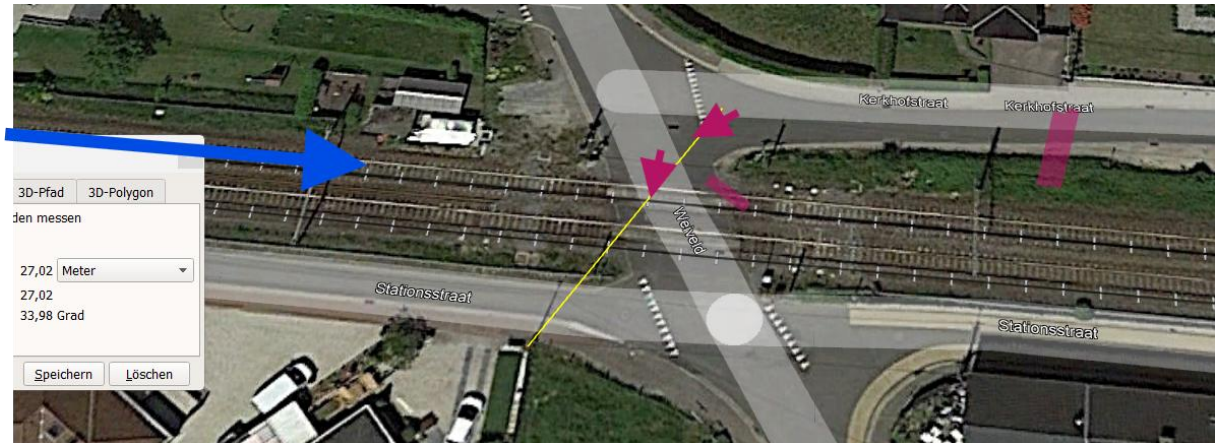
Der Lenker hat eine hohe Transmission durch die senkrecht stehende Frontscheibe.

Falls mittlerweile am Mast adaptive Sender montiert sind, dürften sie auf Zug und Geräte im Kleinbus mit einer Leistungssteigerung reagiert haben.

Ziel Verhuizen, südlich:



Schulbus wie beschrieben aus der Kerkhofstraat kommend:

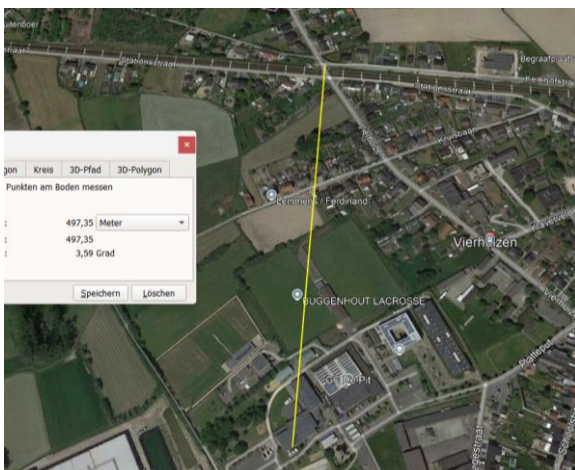


Zeitgleich ein Zug in unmittelbarer Nähe und einstrahlend hier ein über 40m hoher Turm mit im August 2024 nachweisbaren 2 Betreibern, je einer in allgemeine Richtung Nord:

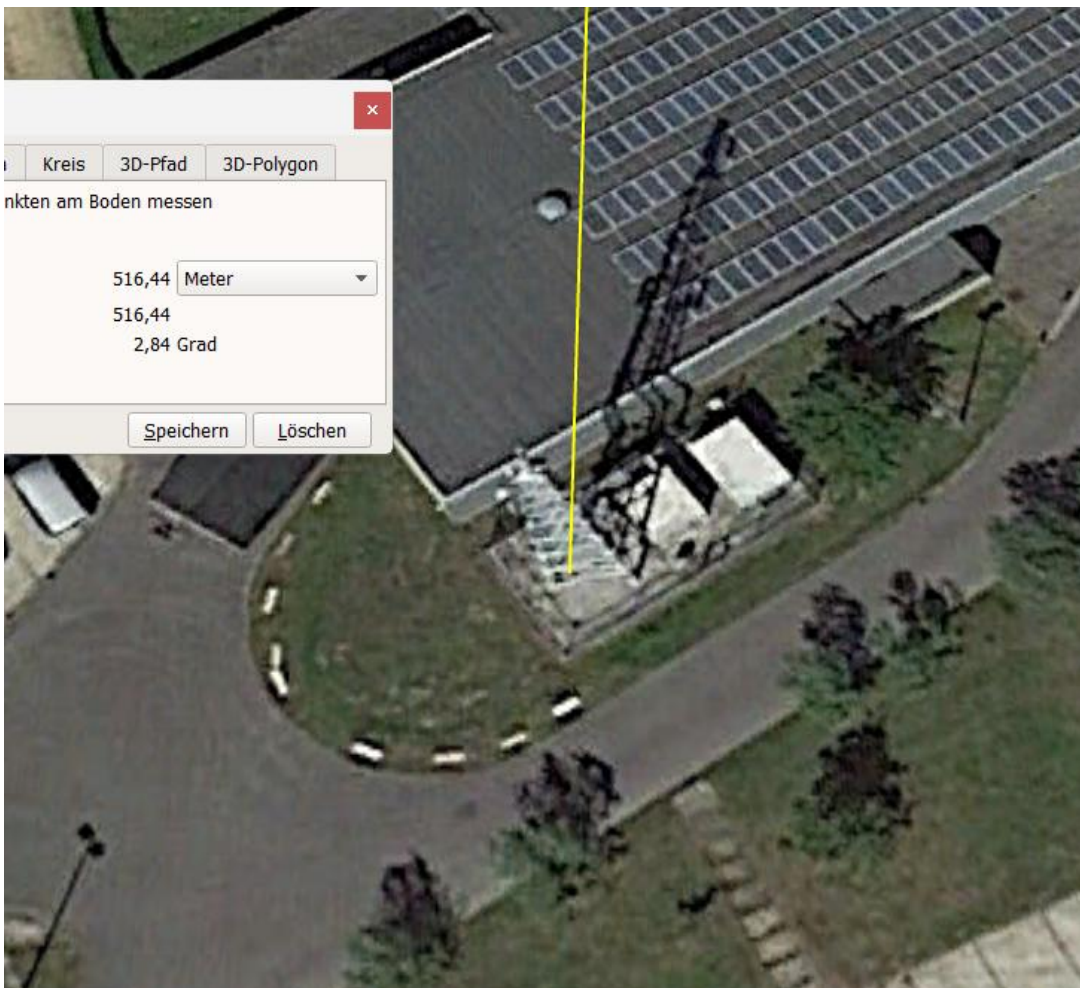
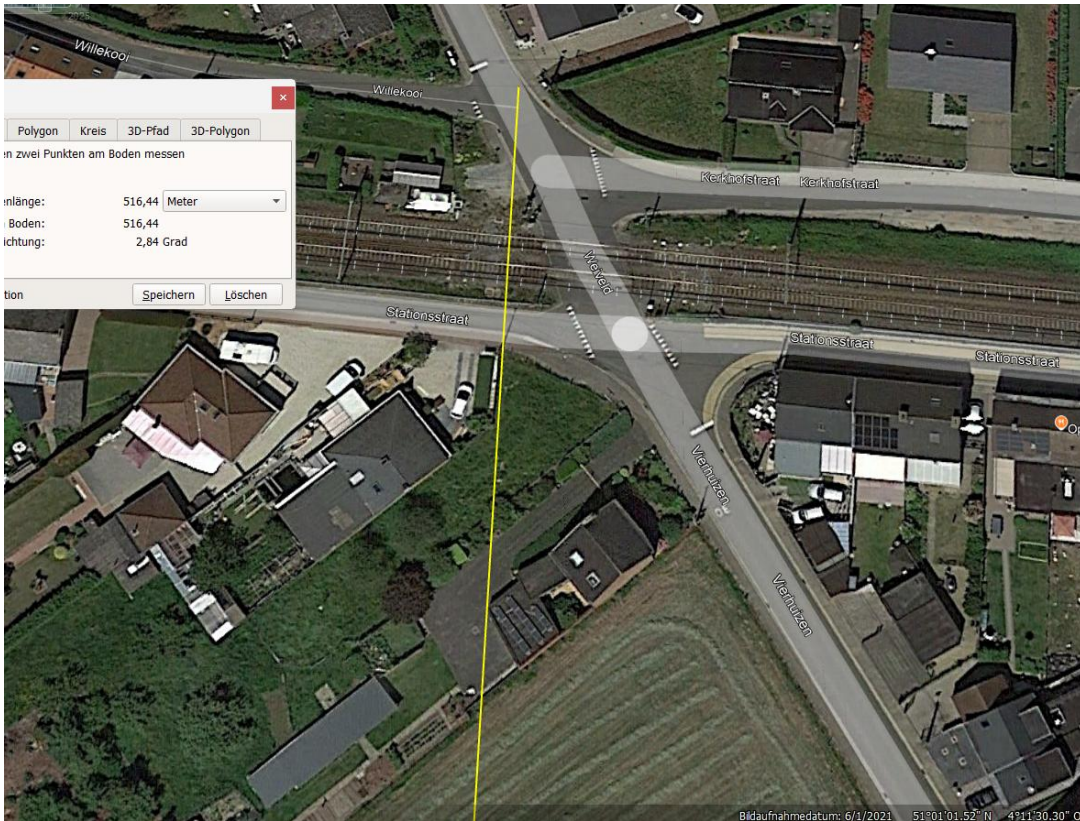
Auf dem ruinenartigen Gebäude rechts sind **keine** Sender, sondern ein Kletterkonstrukt der Bergpalletiers Belgien:

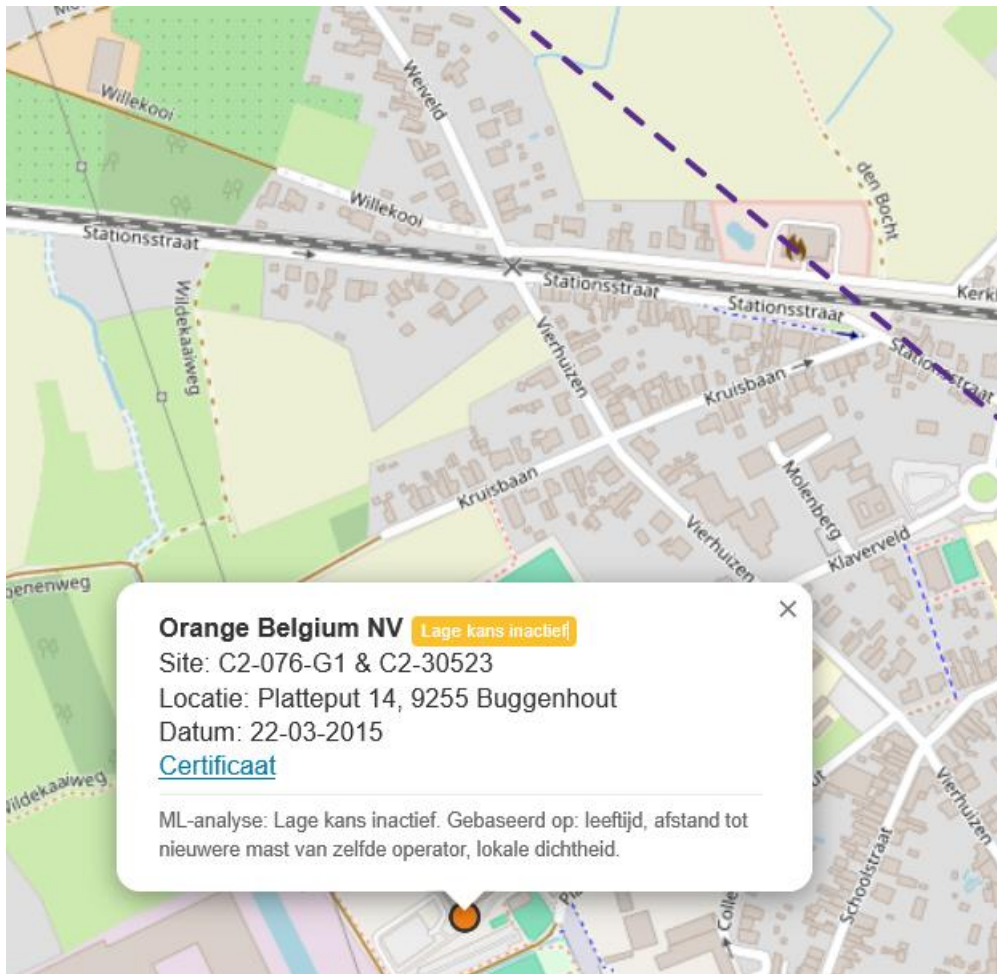


Lage des Funkturms in einer Linie3 mit den Kleinsendern am Mast:



gut 500m Distanz





## Senderichtungen 50° und 300°

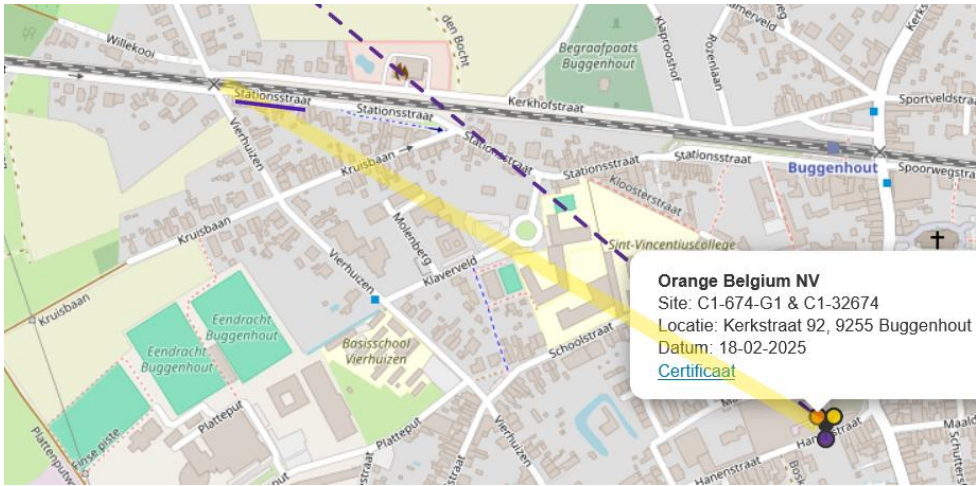
Dossier van de Vlaamse overheid - Departement Leefmilieu, Natuur en Energie

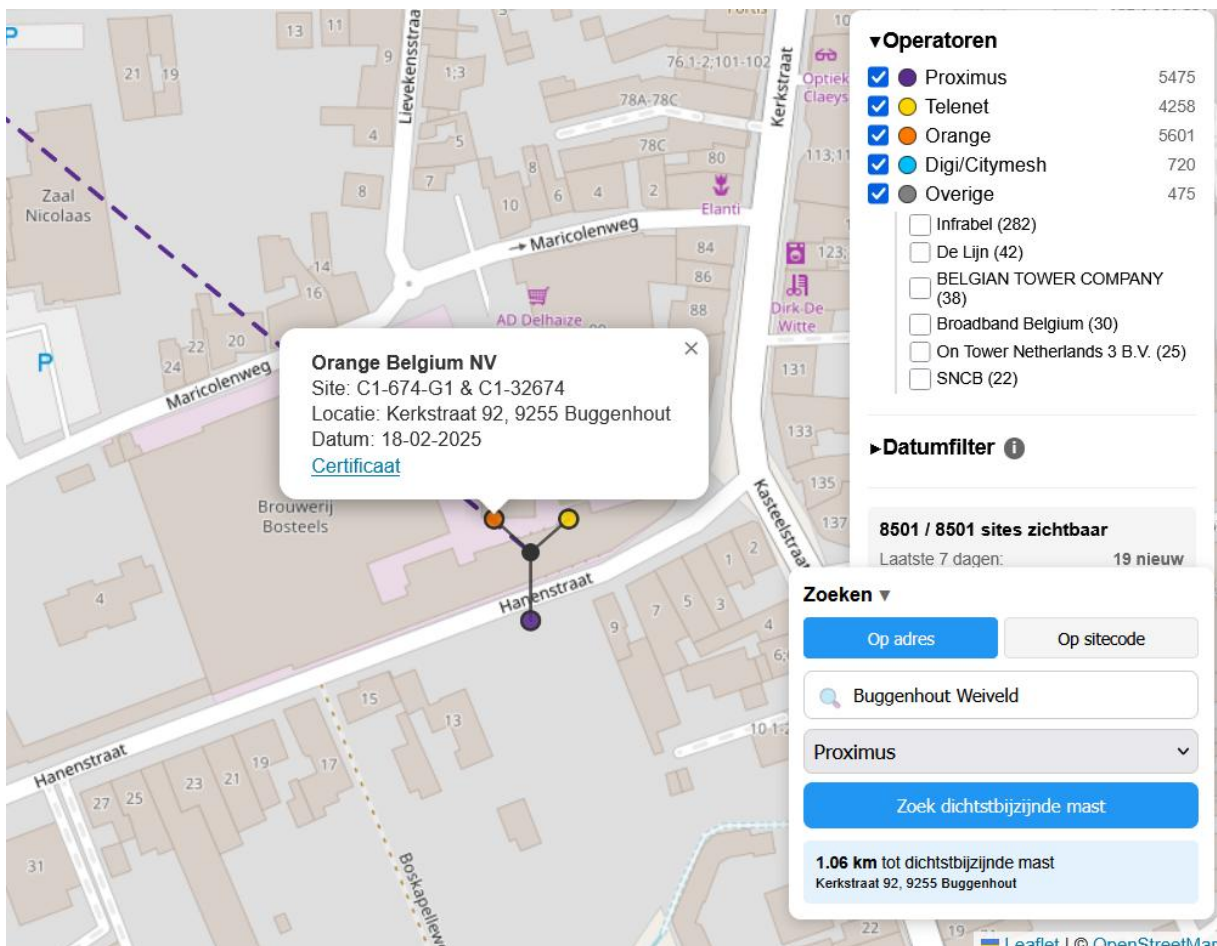
Zendantennes													
Nr	Zendantenne type	Azimut (°)	Hoogte (m)	Breedte (m)	Frequentie (MHz)	Hoogte midden (m)	Vermogen (W)	Tilt* (°)	Elektrische Tilt (°)	Mechan. Tilt (°)	Hor. openingshoek (°)	Vert. openingshoek (°)	Winst (dBi)
1	C2-30523-G1 / C1-40523-G1Antenna 1 - K80010699.GSM.S1.TiltM	50	2.5	0.27	944.1	31.3	79.6	-3.0	-3.0	0.0	65.0	7.6	16.9
2	C2-30523-G1 / C1-40523-G1Antenna 2 - K80010699.GSM.S2.TiltM	170	2.5	0.27	944.1	31.3	79.6	-3.0	-3.0	0.0	65.0	7.6	16.9
3	C2-30523-G1 / C1-40523-G1Antenna 3 - K80010699.GSM.S3.TiltM	300	2.5	0.27	944.1	31.3	79.6	-5.0	-5.0	0.0	65.0	7.6	16.9
4	C2-30523-G1 / C1-40523-G1Antenna 4 - K80010699.LUMTS.U91.LTilt	50	2.5	0.27	956.2	31.3	39.8	-3.0	-3.0	0.0	65.0	7.6	16.9
5	C2-30523-G1 / C1-40523-G1Antenna 5 - K80010699.LUMTS.U92.LTilt	170	2.5	0.27	956.2	31.3	39.8	-3.0	-3.0	0.0	65.0	7.6	16.9
6	C2-30523-G1 / C1-40523-G1Antenna 6 - K80010699.LUMTS.U93.LTilt	300	2.5	0.27	956.2	31.3	39.8	-5.0	-5.0	0.0	65.0	7.6	16.9
7	C2-30523-G1 / C1-40523-G1Antenna 7 - K80010699.LUMTS.U21.LTilt	50	2.5	0.27	2161.4	31.3	79.4	-3.0	-3.0	0.0	61.0	4.6	18.7
8	C2-30523-G1 / C1-40523-G1Antenna 8 - K80010699.LUMTS.U22.LTilt	170	2.5	0.27	2161.4	31.3	79.4	-3.0	-3.0	0.0	61.0	4.6	18.7
9	C2-30523-G1 / C1-40523-G1Antenna 9 - K80010699.LUMTS.U23.LTilt	300	2.5	0.27	2161.4	31.3	79.4	-5.0	-5.0	0.0	61.0	4.6	18.7
10	C2-30523-G1 / C1-40523-G1Antenna 10 - K80010699.LTE800.L81.LTilt	50	2.5	0.27	816	31.3	63.1	-3.0	-3.0	0.0	68.0	8.3	16.4
11	C2-30523-G1 / C1-40523-G1Antenna 11 - K80010699.LTE800.L82.LTilt	170	2.5	0.27	816	31.3	63.1	-3.0	-3.0	0.0	68.0	8.3	16.4
12	C2-30523-G1 / C1-40523-G1Antenna 12 - K80010699.LTE800.L83.LTilt	300	2.5	0.27	816	31.3	63.1	-5.0	-5.0	0.0	68.0	8.3	16.4

\* De tilt die hier vermeld wordt is een totale tilt, die opgebouwd kan zijn uit een mechanische tilt en een elektrische tilt. De mechanische tilt is "zichtbaar" doordat de zendantenne fysisch overhelt. De elektrische tilt is eigen aan de zendantenne en is niet "zichtbaar". Bij de berekeningen wordt rekening gehouden met deze verschillende gegevens om een correcte totale tilt te bekomen. Een negatieve waarde komt overeen met een tilt die naar beneden gericht is, een positieve tilt is naar boven toe gericht.

### BELANGRIJKE OPMERKING

Der zweite Standort auf der Brauerei Hanenstraat erreicht aufgrund der Bebauung die Anfahrestrecke und auch den Abbiegevorgang nicht:





Hier ist auffällig, wie transparent die belgischen Behörden in dieser Darstellung sind, die elektronisch abrufbare Senderkarte geht bis in die Tiefe der technischen Bewilligungsvoraussetzungen, in der Schweiz «Standortdatenblatt» genannt.

Weitere ergänzende Elemente zum Unfall:

Bus wurde an Oberleitungsmast geschleudert.



Erfahrener Chauffeur



Er is ons gemeld dat deze chauffeur werkelijk een onberispelijke staat van dienst heeft.

**"CHAUFFEUR WAS ZEER ERVAREN EN HAD ONBERISPELIJKE STAAT VAN DIENST"**

het ongeval niet - Ook vijf kinderen raakten gewond, maar hun situatie is stabiel **Kein**

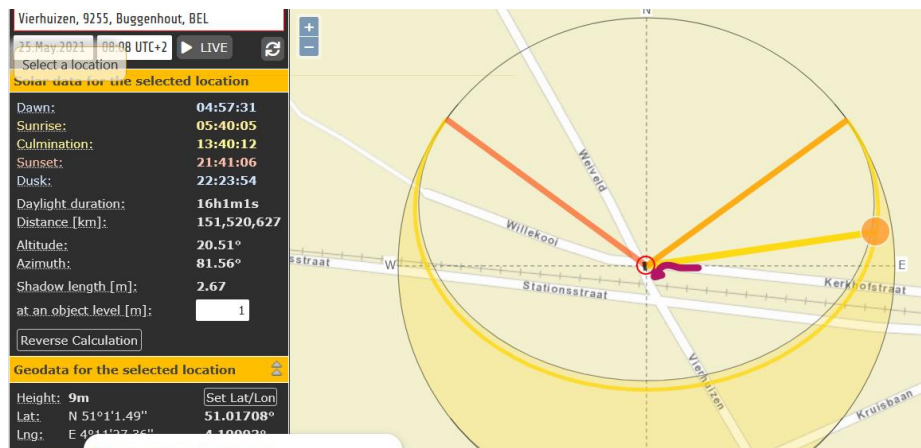
**Lichtproblem, wie der Reporter sagt:**



Het onderzoek is volop bezig, achter mij zijn er nog

**HOE KAN BESTIURDER SLAGBOOM EN SEINLICHT HEBBEN GENEGERD?**

27) en chauffeur (2) overreeden het ongeval niet - Ook vijf kinderen raakten gew



trifft zu.

## Wetter im Unfallzeitpunkt trocken – Strahlung ungedämpft.

### Zum Verständnis der Abläufe bei solchen Unfällen:

Niels Kuster et al. **NFP 57**: [http://www.snf.ch/SiteCollectionDocuments/nfp/nfp57/nfp57\\_synthese\\_d.pdf](http://www.snf.ch/SiteCollectionDocuments/nfp/nfp57/nfp57_synthese_d.pdf)  
[Mobilfunk bewirkt Veränderungen der Hirnströme](#)

Einwirkungen von Strahlung auf Prozesse im Gehirn: <https://www.diagnose-funk.org/aktuelles/artikel-archiv/detail?newsid=2257>

Ahonen, Koppel, Carlbert et al. Very high radiofrequency radiation at Skeppsbron (...), from mobile phone base station antennas positioned close to pedestrians' heads <https://pubmed.ncbi.nlm.nih.gov/34995546/>

M. Mevissen / D. Schürmann: Manmade Electromagnetic Fields and Oxidative Stress—Biological Effects and Consequences for Health. <https://www.mdpi.com/1422-0067/22/7/3772>

«Der unklare Unfall in der Verkehrsmedizin» (AGU-Seminar 2015) Dr. Ulfert Grimm Fachbereich Verkehrsmedizin Institut für Rechtsmedizin St.Gallen <http://aqu.ch/1.0/pdf/aqu-seminar15.pdf>

«Wirkungen des Mobil- und Kommunikationsfunks» Eine Schriftenreihe der Kompetenzinitiative zum Schutz von Mensch, Umwelt und Demokratie e.V.

<https://www.diagnose-funk.org/publikationen/dokumente-downloads/kompetenzinitiative-broschuerenreihe>

Wirkungen von Elektromog auf Verkehrsunfälle: <https://www.hansuelistettler.ch/elektromog/elektromog-im-verkehr/studie>

Keine Messung von Sendeleistungen 5G: <https://www.gigahertz.ch/5g-alarmierende-resultate-erster-testmessungen/>

Funktionsweise von 5G-Antennen: "Understanding Massive MIMO in roughly 2 minutes": <https://www.youtube.com/watch?v=XBb481RNqGw>

Visualisierung der 5G-spezifischen Reflexionen, von Ericsson: <https://www.youtube.com/watch?v=yTbUSXJ8M-8>

5G-Adaptiv reagiert auf Kollektiv-Verkehrsmittel: [https://www.youtube.com/watch?v=pTKa\\_cEGvJA](https://www.youtube.com/watch?v=pTKa_cEGvJA)  
Bellinzona: <https://www.youtube.com/watch?v=ekCtC7vJ7Ew>

Zum Thema Herzrhythmus hat Prof. Magda Havas, Trent University, publiziert: <https://magdahavas.com/electrosmog-exposure/home-environment/new-study-radiation-from-cordless-phone-base-station-affects-the-heart/>  
Zusammenfassung im emf-portal: <https://www.emf-portal.org/de/article/18905>

Forschungsstand zu wlan: <https://www.diagnose-funk.org/aktuelles/artikel-archiv/detail&newsid=1943>

Magnetfelder unter Hochspannungsleitungen: <https://www.bfs.de/SharedDocs/Videos/BFS/DE/emf-stromleitung.html>

Erklärende Videos auf youtube: <https://www.youtube.com/channel/UC86uloS8IoowSGOGfpMyrsq>

Hansueli Stettler.Bauökologie.Funkmesstechnik.Lindenstrasse 132.9016 St.Gallen.www.hansuelistettler.ch.info@hansuelistettler.ch