

# Radfahrer bei Verkehrsunfall verletzt

Polizeimeldung vom 12.05.2026

## Treptow-Köpenick

### **Nr. 0544**

Gestern Nachmittag kam es in Johannisthal zu einem Verkehrsunfall zwischen einem Radfahrer und einem Pkw. Nach den bisherigen Erkenntnissen überquerte ein 91-jähriger Radfahrer gegen 17.05 Uhr den Eisenhutweg in Höhe der Hausnummer 7, ohne auf den Fließverkehr zu achten. Dabei kam es zum Zusammenstoß mit einem im Eisenhutweg in Richtung Stubenrauchstraße fahrenden 61-jährigen Fahrzeugführer. Der Radfahrer erlitt erhebliche lebensbedrohliche Kopfverletzungen. Alarmierte Rettungskräfte brachten ihn zur stationären Behandlung in ein Krankenhaus. Während der Unfallaufnahme war der Eisenhutweg zwischen der Stubenrauchstraße und dem Johannes-Sasse-Ring vollständig gesperrt. Die weiteren Ermittlungen hat ein Fachkommissariat der Polizeidirektion 3 (Ost) übernommen.

Quelle: [www.berlin.de](http://www.berlin.de)

[https://polizeiberichte-berlin.de/bericht/radfahrer-bei-verkehrsunfall-verletzt\\_112447](https://polizeiberichte-berlin.de/bericht/radfahrer-bei-verkehrsunfall-verletzt_112447)

## **Elektrosmog im Unfallablauf**

Die Unfallstelle ist eine Ausfahrt aus dem Baumarkt Globus.





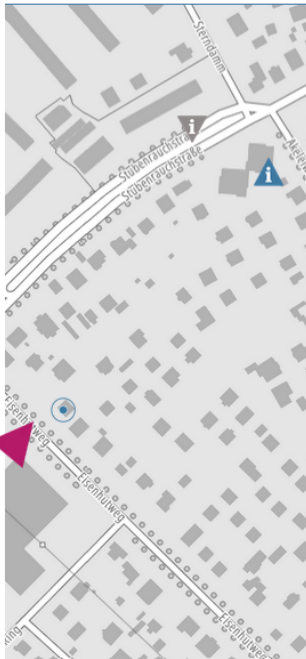
# Standortinformation

Standortbescheinigungs-Nr.: 010937

## Bewertete Sendeantennen

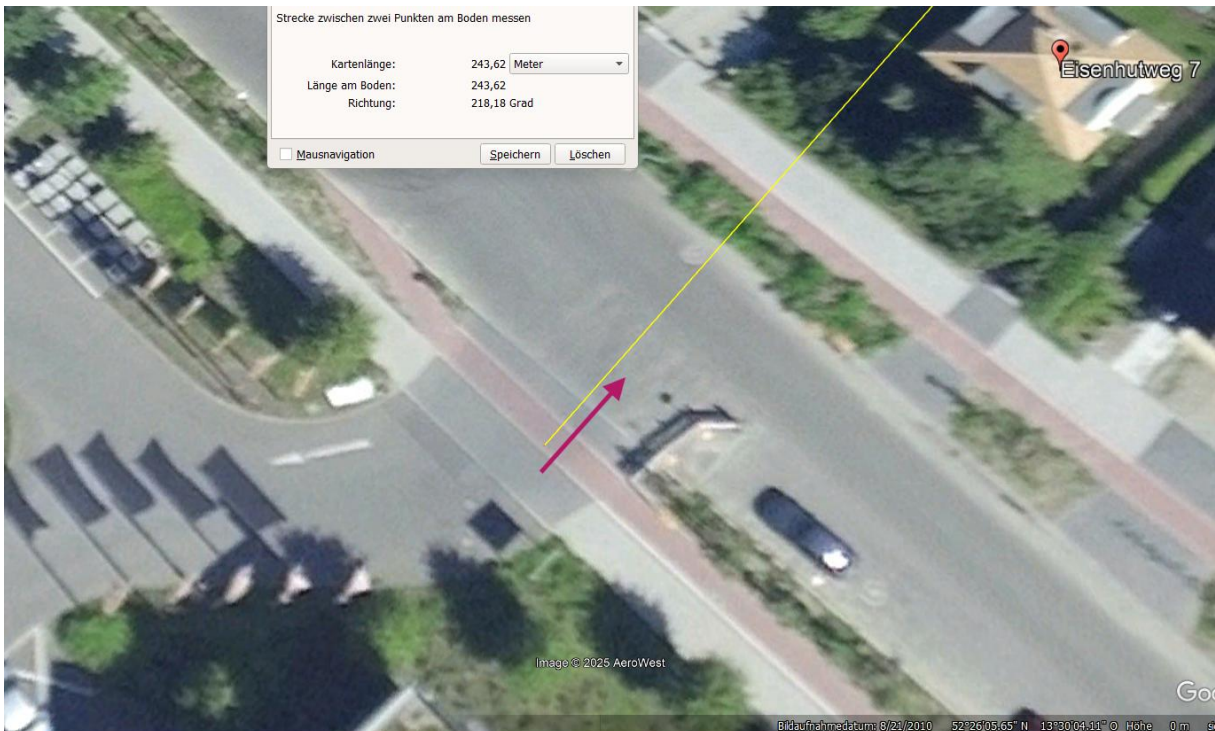
Sendeantenne	Montagehöhe über Grund (m)
Mobilfunk	37,7
Mobilfunk	37,7

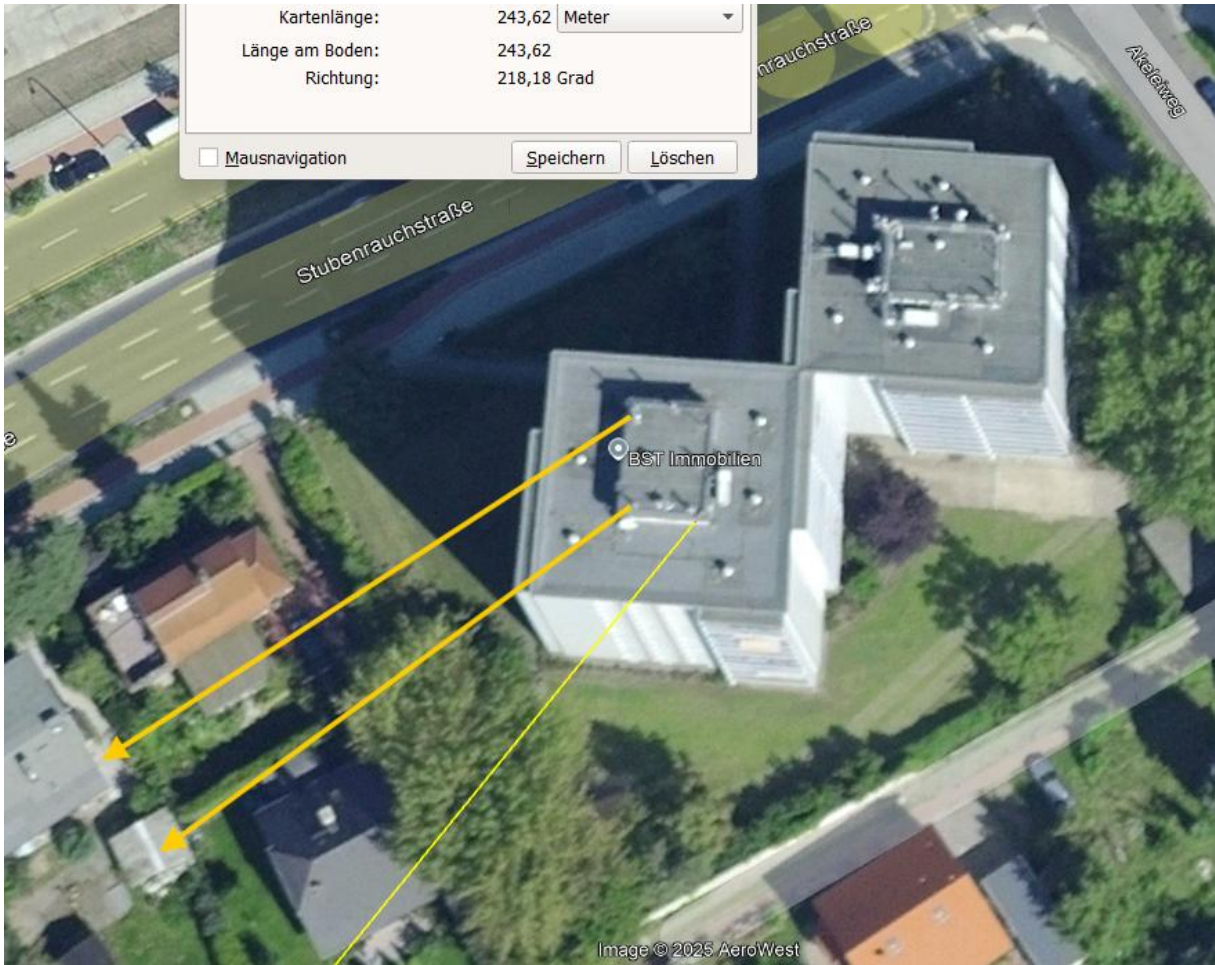
Sender auf Hochhaus



## Bewertete Sendeantennen

Sendeantenne	Montagehöhe über Grund (m)	Hauptstrahlrichtung (°)	Sicherheitsabstand in Hauptstrahlrichtung (m)	Vertikaler Sicherheitsabstand (m)
Mobilfunk	37,7	130,000	12,97	2,77
Mobilfunk	37,7	130,000	7,53	1,71
Mobilfunk	37,7	130,000	9,31	2,11
Mobilfunk	39,0	130,000	24,17	6,04
Mobilfunk	37,7	30,000	12,97	2,77
Mobilfunk	37,7	30,000	7,53	1,71
Mobilfunk	39,0	240,000	9,31	2,11
Mobilfunk	40,3	240,000	24,17	6,04
Mobilfunk	37,7	30,000	7,42	1,75
Mobilfunk	39,0	240,000	7,42	1,75
Mobilfunk	37,7	30,000	9,39	2,04
Mobilfunk	39,0	30,000	24,17	6,04
Mobilfunk	37,7	30,000	6,71	1,49
Mobilfunk	37,7	130,000	7,42	1,75
Mobilfunk	37,7	130,000	9,39	2,04
Mobilfunk	37,7	30,000	9,31	2,11
Mobilfunk	39,0	240,000	9,39	2,04
Mobilfunk	39,0	240,000	7,53	1,71
Mobilfunk	39,0	240,000	6,71	1,49
Mobilfunk	39,0	240,000	12,97	2,77
Mobilfunk	37,7	130,000	6,71	1,49





Die street-view Aufnahme stammt von der nördlichen Spur, auf der Ausgangslage Seite Baumarkt müssen diese Sender auch sichtbar sein:



Zweiter Sender mit Einstrahlung, 41 m Höhe, nach 120° abstrahlend:



Standortbescheinigungs-Nr.: 016039

### Bewertete Sendeantennen

Sendeantenne	Montagehöhe über Grund (m)
Mobilfunk	40,8
Mobilfunk	40,8
Mobilfunk	40,8

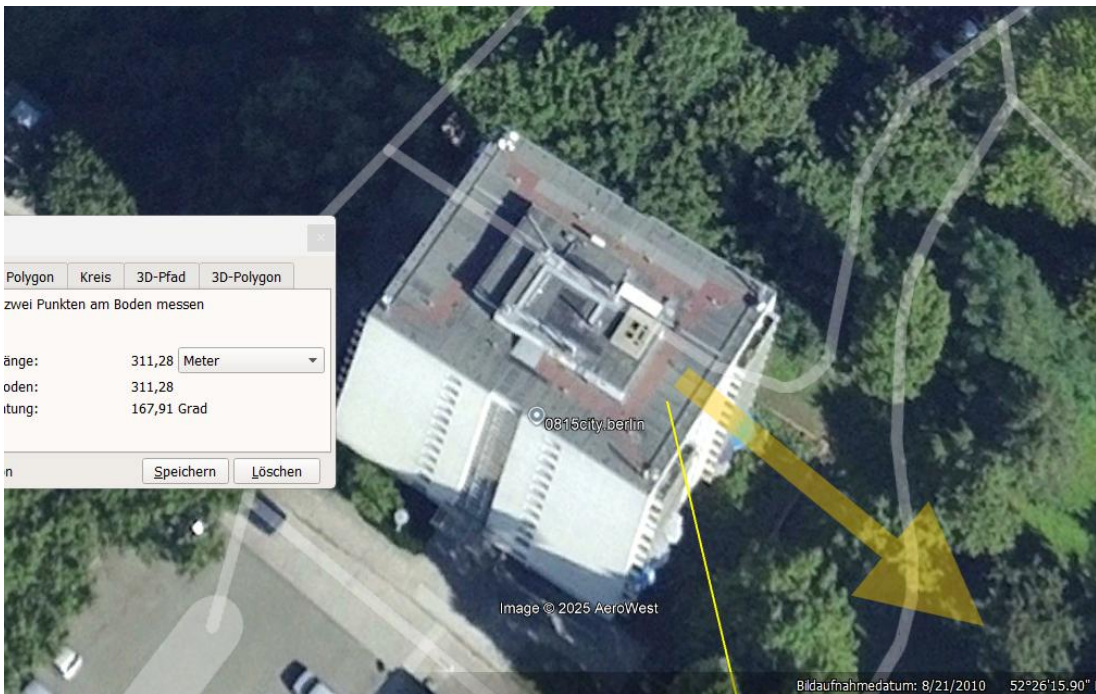
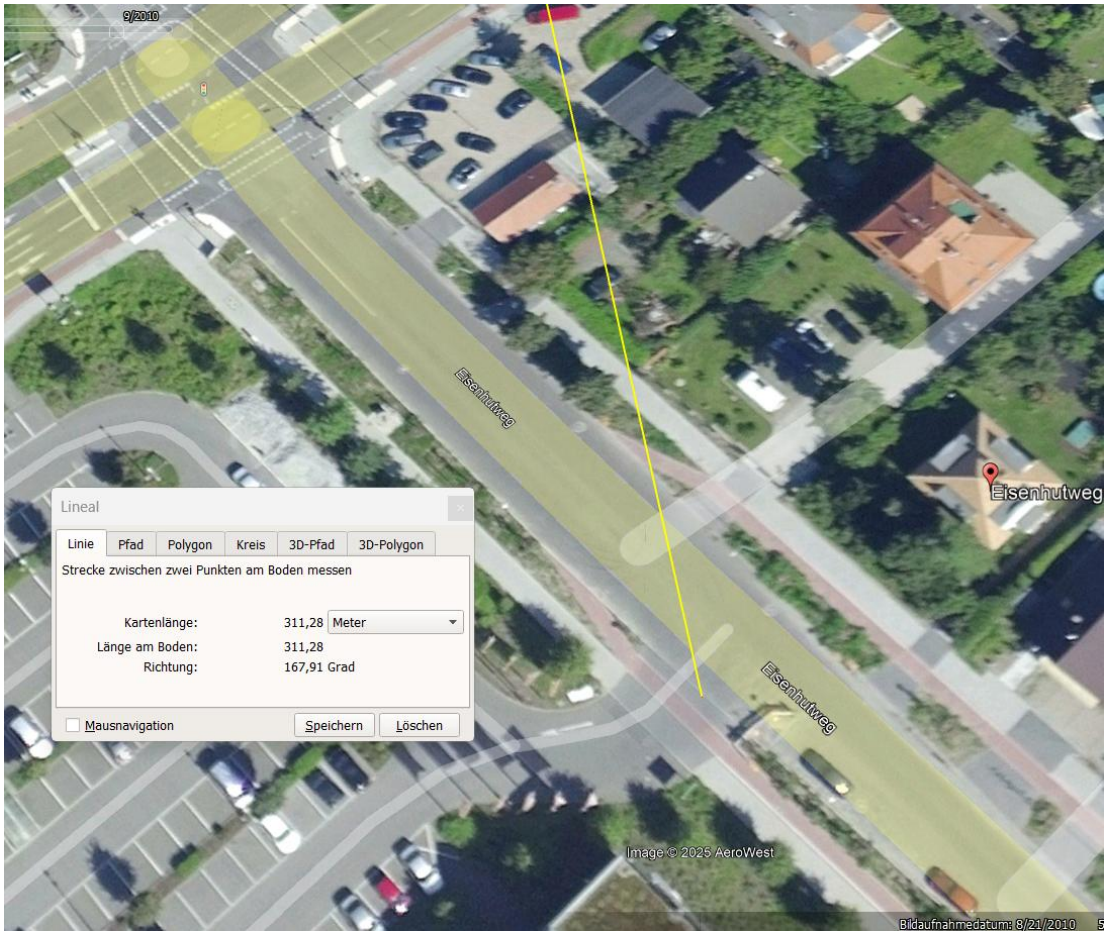


Erreicht die Ausfahrt des Baumarkts ebenso vollständig.



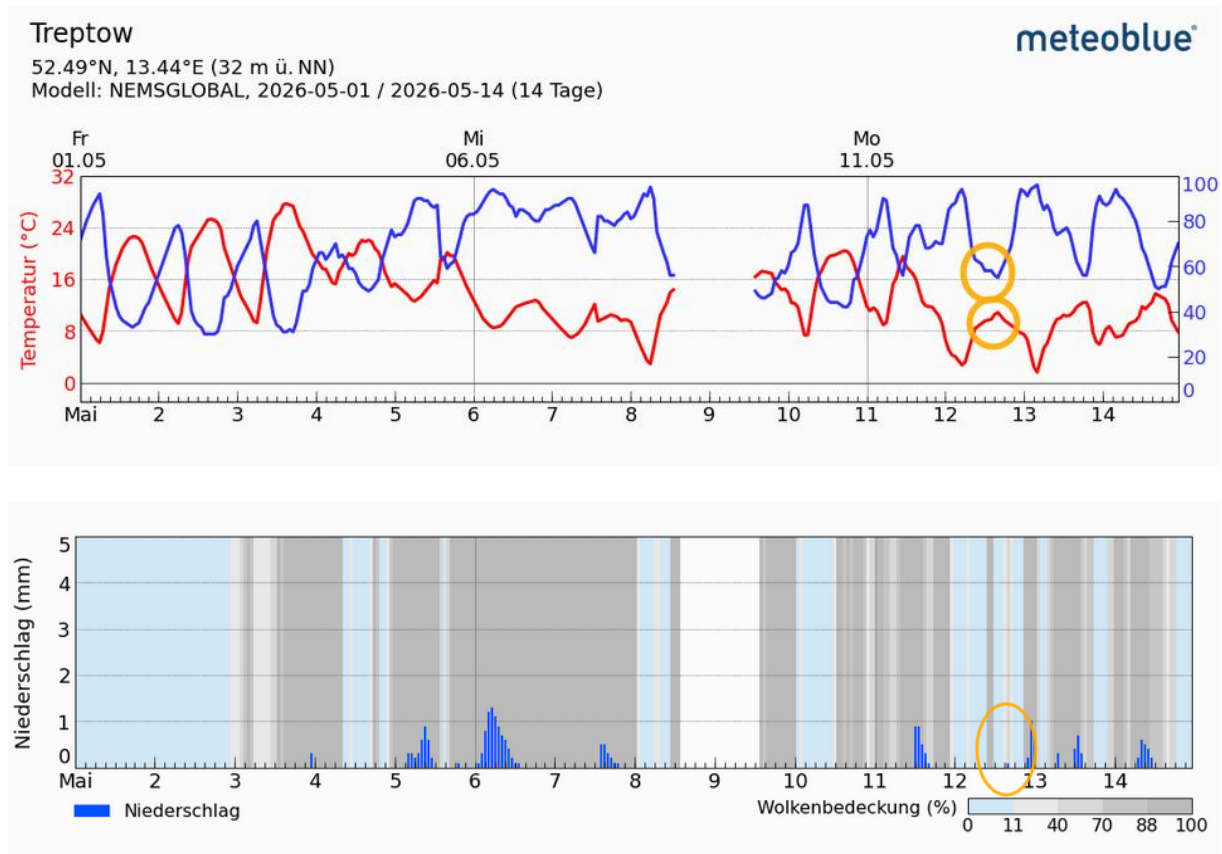
EMF Karte		Detail-Informationen			
eisenhutweg 7 berlin		Standortbescheinigungs-Nr.: 016039	Datum der Erteilung: 1.6.2023		
Bewertete Sendeantennen					
Sendeantenne	Montagehöhe über Grund (m)	Hauptstrahlrichtung (°)	Sicherheitsabstand in Hauptstrahlrichtung (m)	Vertikaler Sicherheitsabstand (m)	
Mobilfunk	40,8	120,000	4,59	0,95	
Mobilfunk	40,8	330,000	7,27	1,45	
Mobilfunk	40,8	0,000	4,54	1,02	
Mobilfunk	40,8	240,000	4,61	0,95	
Mobilfunk	40,8	0,000	6,04	1,36	
Mobilfunk	40,8	120,000	4,06	0,84	
Mobilfunk	40,8	0,000	5,98	1,35	
Mobilfunk	40,8	240,000	3,99	0,83	
Mobilfunk	40,8	0,000	5,15	1,11	
Mobilfunk	42,1	240,000	17,09	3,84	
Mobilfunk	40,8	120,000	4,27	0,89	
Mobilfunk	40,8	120,000	4,61	0,95	
Mobilfunk	40,8	0,000	4,59	0,95	
Mobilfunk	40,8	90,000	7,18	1,68	
Mobilfunk	40,8	90,000	6,14	1,38	
Mobilfunk	40,8	120,000	4,54	1,02	
Mobilfunk	40,8	120,000	5,15	1,12	
Mobilfunk	42,1	0,000	17,09	3,84	
Mobilfunk	40,8	240,000	4,28	0,89	
Mobilfunk	40,8	120,000	3,99	0,83	
Mobilfunk	40,8	0,000	4,06	0,84	
Mobilfunk	40,8	240,000	4,59	0,95	
Mobilfunk	40,8	120,000	6,04	1,36	
Mobilfunk	40,8	120,000	5,98	1,35	
Mobilfunk	40,8	0,000	4,27	0,89	
Mobilfunk	40,8	120,000	4,28	0,89	
Mobilfunk	40,8	240,000	4,54	1,02	
Mobilfunk	40,8	0,000	5,15	1,12	
Mobilfunk	42,1	120,000	17,09	3,84	
Mobilfunk	40,8	240,000	5,15	1,11	
Mobilfunk	40,8	0,000	4,61	0,95	
Mobilfunk	40,8	210,000	7,61	1,78	
Mobilfunk	40,8	210,000	6,50	1,46	
Mobilfunk	40,8	240,000	6,04	1,36	
Mobilfunk	40,8	240,000	4,06	0,84	
Mobilfunk	40,8	240,000	5,98	1,35	
Mobilfunk	40,8	0,000	4,28	0,89	
Mobilfunk	40,8	0,000	3,99	0,83	
Mobilfunk	40,8	240,000	5,15	1,12	
Mobilfunk	40,8	330,000	6,21	1,18	
Mobilfunk	40,8	120,000	5,15	1,11	
Mobilfunk	40,8	240,000	4,27	0,89	

Der für jede Sendeantenne festgelegte Sicherheitsabstand gilt ab der Unterkante der Sendeantenne. Für die Beurteilung des Personenschutzes sind nur Sendeantennen relevant. Da an Standorten auch Empfangsantennen installiert sein können, kann die Anzahl der hier aufgelisteten Antennen von der Anzahl der tatsächlich am Standort installierten Antennen abweichen. Sendeantennen, die einen Reflektor und sehr geringe Sendeleistungen aufweisen, haben einen Sicherheitsabstand von 0 Meter.



Die Ausgangslage ist sehr hoch belastet durch 8 (davon 1-2 adaptive) Sender des Standorts 1 und 12 (davon 1 adaptiv) Sender des Standorts 2

Wetter zum Unfallzeitpunkt ist nicht genau zu belegen:



**Wetter im Unfallzeitpunkt vermutlich wenig Regen bis trocken – Strahlung nur leicht gedämpft.**

### Zum Verständnis der Abläufe bei solchen Unfällen:

Niels Kuster et al. **NFP 57**: [http://www.snf.ch/SiteCollectionDocuments/nfp/nfp57/nfp57\\_synthese\\_d.pdf](http://www.snf.ch/SiteCollectionDocuments/nfp/nfp57/nfp57_synthese_d.pdf)  
 Mobilfunk bewirkt Veränderungen der Hirnströme

Einwirkungen von Strahlung auf Prozesse im Gehirn: <https://www.diagnose-funk.org/aktuelles/artikel-archiv/detail?newsid=2257>

Ahonen, Koppel, Carlbert et al. Very high radiofrequency radiation at Skeppsbron (...), from mobile phone base station antennas positioned close to pedestrians' heads  
<https://pubmed.ncbi.nlm.nih.gov/34995546/>

M. Mevissen / D. Schürmann: Manmade Electromagnetic Fields and Oxidative Stress—Biological Effects and Consequences for Health. <https://www.mdpi.com/1422-0067/22/7/3772>

«Der unklare Unfall in der Verkehrsmedizin» (AGU-Seminar 2015) Dr. Ulfert Grimm Fachbereich Verkehrsmedizin Institut für Rechtsmedizin St.Gallen <http://agu.ch/1.0/pdf/agu-seminar15.pdf>

«Wirkungen des Mobil- und Kommunikationsfunks» Eine Schriftenreihe der Kompetenzinitiative zum Schutz von Mensch, Umwelt und Demokratie e.V.

<https://www.diagnose-funk.org/publikationen/dokumente-downloads/kompetenzinitiative-broschuerenreihe>

Wirkungen von Elektromog auf Verkehrsunfälle: <https://www.hansuelistettler.ch/elektromog/elektromog-im-verkehr/studie>

Keine Messung von Sendeleistungen 5G: <https://www.gigaherz.ch/5g-alarmierende-resultate-erster-testmessungen/>

Funktionsweise von 5G-Antennen: "Understanding Massive MIMO in roughly 2 minutes":  
<https://www.youtube.com/watch?v=XBb481RNqGw>

Visualisierung der 5G-spezifischen Reflexionen, von Ericsson: <https://www.youtube.com/watch?v=yTbUSXJ8M-8>

5G-Adaptiv reagiert auf Kollektiv-Verkehrsmittel: [https://www.youtube.com/watch?v=pTKa\\_cEGvJA](https://www.youtube.com/watch?v=pTKa_cEGvJA)  
Bellinzona: <https://www.youtube.com/watch?v=ekCtC7vJ7Ew>

Zum Thema Herzrhythmus hat Prof. Magda Havas, Trent University, publiziert:  
<https://magdahavas.com/electrosmog-exposure/home-environment/new-study-radiation-from-cordless-phone-base-station-affects-the-heart/> Zusammenfassung im emf-portal: <https://www.emf-portal.org/de/article/18905>

Forschungsstand zu wlan: <https://www.diagnose-funk.org/aktuelles/artikel-archiv/detail&newsid=1943>

Magnetfelder unter Hochspannungsleitungen: <https://www.bfs.de/SharedDocs/Videos/BFS/DE/emf-stromleitung.html>

Erklärende Videos auf youtube: <https://www.youtube.com/channel/UC86uloS8IoowSGOGfpMyrsq>

Hansueli Stettler.Bauökologie.Funkmesstechnik.Lindenstrasse 132.9016 St.Gallen.www.hansuelistettler.ch.info@hansuelistettler.ch