

Vier Tote bei Verkehrsunfall auf der B17 31. Mai 2024, 06:11 Uhr

NEUSIEDL/ST. EGYDEN. Es muss der reinste Horror gewesen sein, wenn man sich bei Tageslicht ansieht, wie es an der Unfallstelle aussieht: im Kreisverkehr ist eine tiefe Furche vom Fahrzeug, das verunglückte. Dabei handelte es sich um einen VW Amarok. "Der Wald ist total niedergehäckselt", so eine Familie, die etwa eine Stunde nach dem Unfall hier vorbei kam.

"Der PKW mit schwedischer Zulassung war auf der B17 von Neunkirchen kommend in Richtung Wiener Neustadt unterwegs. Das KFZ fuhr aus noch ungeklärter Ursache ungebremst über einen Kreisverkehr, überschlug sich mehrmals und kam in weiterer Folge rechts in einem Waldstück auf dem Dach zu liegen", heißt es in dem Polizeibericht.

Menschen aus Fahrzeug katapultiert

Durch den Anprall an die Bäume wurden wenigstens fünf Insassen aus dem Fahrzeug geschleudert.

"Noch an der Unfallstelle erlagen vier männliche Personen trotz Reanimationsversuchen durch anwesende Einsatzkräfte ihren schweren Verletzungen."

Eine Person wurde mit lebensgefährlichen Verletzungen ins Krankenhaus Wr. Neustadt verbracht. Laut Polizei wurde eine weitere Person ebenfalls mit lebensgefährlichen Verletzungen mit dem C17 ins Uniklinikum Graz geflogen. Ihr Zustand ist kritisch. Die B17 musste für den Rettungseinsatz bis kurz nach Mitternacht gesperrt werden. In den Einsatz eingebunden waren die Freiwilligen Feuerwehren Schwarzau am Steinfeld, Saubersdorf und Neusiedl.



Hier fuhr der Pkw mit schwedischer Zulassung auf und wurde regelrecht durch die Luft in den Wald katapultiert.



Eine starke Vergrößerung des Bildes zeigt eine Lagebeziehung:



Foto: www.einsatzdoku.at hochgeladen von [Thomas Santrucek](#)

https://www.meinbezirk.at/neunkirchen/c-lokales/vier-tote-bei-verkehrsunfall-auf-der-b17_a6720287

Guten Tag Herr Santrucek

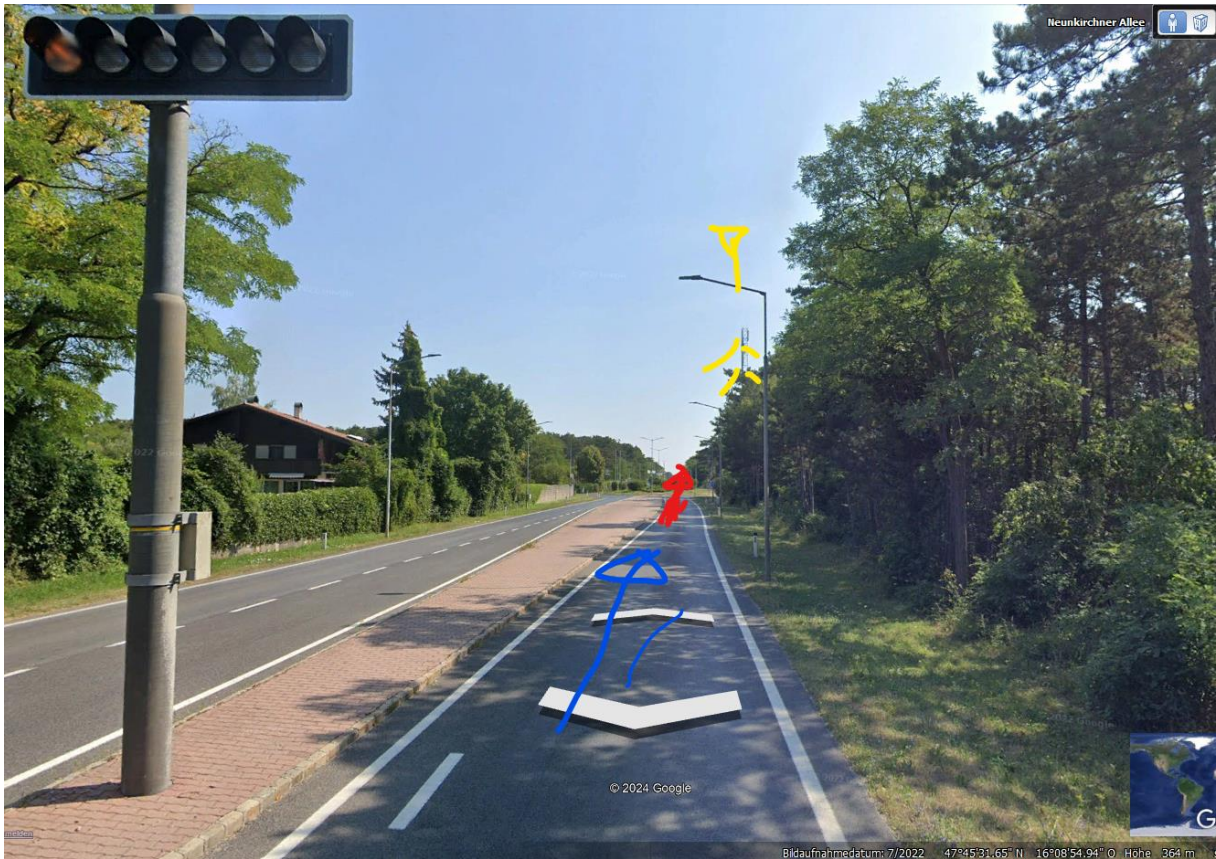
Ich untersuche Unfälle in Bezug auf Einflüsse von Elektromog, insbesondere Funkstrahlung. Sie haben dazu berichtet. Zur genaueren Abschätzung der Einschlafprozesse bin ich Ihnen dankbar für eine Ortsangabe. Auf Ihren Fotos ist die Basis eines Funkturms zu erkennen. Mehr hier <https://www.hansuelistettler.ch/elektromog/elektromog-im-verkehr/unfallanalysen>
Hier auch «Unfallanalysen Ausland» anschauen.

Elektromog im Unfallablauf

Der Unfall ereignet sich bei der Anfahrt auf einen Kreisell, der daneben einen Senderstandort aufweist. Aufgrund der Dimension des Gerätegebäudes strahlen mehrere Sender in die Anfahrtrichtung. Der Kreisell findet sich hier, rot die ungebremste Fahrt:



https://www.meinbezirk.at/neunkirchen/c-lokales/details-zur-identitaet-der-todesopfer-bekannt_a6721790



Anfahrt ist eine Gerade, mit Warnanlage wie hier zu sehen.





Der Pkw blieb in einem Waldstück auf dem Dach liegen.

Bild: (APA/EINSATZDOKU/LECHNER)

Der Senderstandort ist doppelt belegt. Es braucht eine Informationsanfrage, um zu den Daten zu gelangen...
<https://www.senderkataster.at/>

Standortanfrage

Liebe Nutzerinnen und Nutzer des Senderkatalogs,
für Ihre Anfrage zum ausgewählten Standort füllen Sie bitte das Formular hier aus.

Für eine Beantwortung benötigen wir zumindest die Angabe Ihrer E-Mail-Adresse, alle andere Versorgung an einem bestimmten Ort, bitten wir Sie jedoch, unbedingt Adresse und gewür Text der Anfrage) anzuführen, um Ihre Anfrage schneidestmöglich bearbeiten zu können.

Vorname
Hansueli

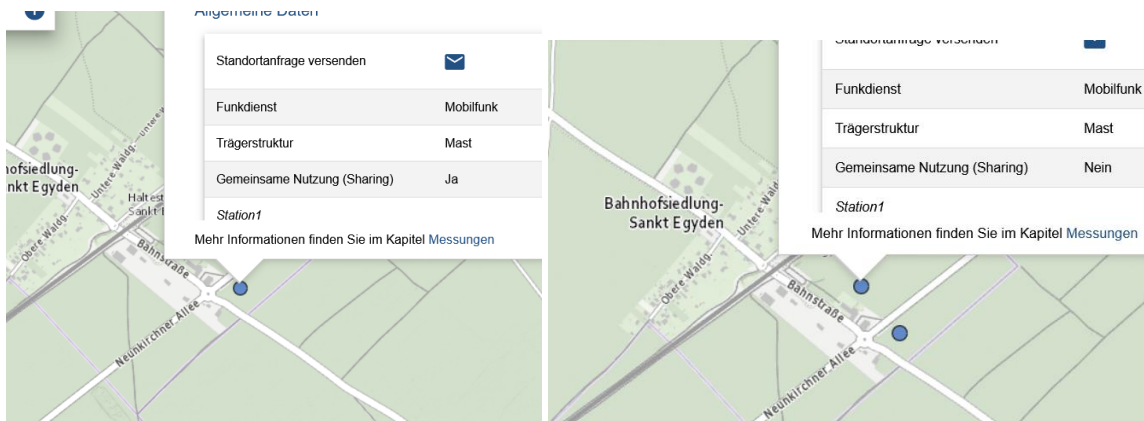
Nachname
Stettler

E-Mail
info@hansuelistettler.ch

Telefon
0041 71 244 53 33

Postadresse
Lindenstrasse 132, CH 9016 St. Gallen

Anfrage senden Abbrechen



Anfrage an den in den Berichten zitierten Mediensprecher der Polizei: johann.baumschlager@polizei.gv.at

Sehr geehrter Herr Baumschlager

Ich untersuche Unfälle in Bezug auf Einflüsse von Elektrosmog, insbesondere Funkstrahlung. Sie haben dazu berichtet.

Der Unfall scheint ursächlich Folge eines Sekundenschlafs bei der Anfahrt auf den Kreisel zu sein, die Endlage befindet sich gleich neben dem Technikbau des Senders mit zwei Senderrichtungen zur B17.

Mehr hier <https://www.hansuelistettler.ch/elektrosmog/elektrosmog-im-verkehr/unfallanalysen>

Hier auch «Unfallanalysen Ausland» anschauen, da sind einige Fälle aus Ihrem Land versammelt. Den Fall werde ich morgen einstellen, nachdem mir die Mitarbeiter des Senderkatalogs AT eine Auskunft auf meine Anfrage über die Frequenzen und Leistungen gegeben haben.

Ich bin Ihnen in diesem Fall sehr dankbar für die Angabe des genauen Fahrzeugmodells (Jahrgang) beim Unfall.

Neben der Einstrahlung / - Leistung sind sowohl Tageszeit (und Ermüdungsgrad, Zusatzbelastung durch Stimulanzen) als neu mit 5G auch die Anzahl Insassen (respektive aktive Mobilgeräte) bei der Leistungswirkung im Fahrzeug relevant.

Ein Sekundenschlaf ist medizinisch gesehen vermutlich eine Absenz, die vom betreffenden Lenker nicht unbedingt im Kontext erkannt werden kann.

Wetter trocken – Strahlung ungedämpft.

Zum Verständnis der Abläufe bei solchen Unfällen:

Niels Kuster et al. **NFP 57**: http://www.snf.ch/SiteCollectionDocuments/nfp/nfp57/nfp57_synthese_d.pdf
[Mobilfunk bewirkt Veränderungen der Hirnströme](#)

M. Mevissen / D. Schürmann: Manmade Electromagnetic Fields and Oxidative Stress—Biological Effects and Consequences for Health. <https://www.mdpi.com/1422-0067/22/7/3772>

«Der unklare Unfall in der Verkehrsmedizin» (AGU-Seminar 2015) Dr. Ulfert Grimm Fachbereich Verkehrsmedizin Institut für Rechtsmedizin St.Gallen <http://agu.ch/1.0/pdf/agu-seminar15.pdf>

«Wirkungen des Mobil- und Kommunikationsfunks» Eine Schriftenreihe der Kompetenzinitiative zum Schutz von Mensch, Umwelt und Demokratie e.V.

<https://www.diagnose-funk.org/publikationen/dokumente-downloads/kompetenzinitiative-broschuerenreihe>

Wirkungen von Elektromog auf Verkehrsunfälle: <https://www.hansuelistettler.ch/elektromog/elektromog-im-verkehr/studie>

Keine Messung von Sendeleistungen 5G: <https://www.gigahertz.ch/5g-alarmierende-resultate-erster-testmessungen/>

Funktionsweise von 5G-Antennen: "Understanding Massive MIMO in roughly 2 minutes":
<https://www.youtube.com/watch?v=XBb481RNqGw>

Visualisierung der 5G-spezifischen Reflexionen, von Ericsson: <https://www.youtube.com/watch?v=yTbUSXJ8M-8>

5G-Adaptiv reagiert auf Kollektiv-Verkehrsmittel: https://www.youtube.com/watch?v=pTKa_cEGvJA
Bellinzona: <https://www.youtube.com/watch?v=ekCtC7vJ7Ew>

Zum Thema Herzrhythmus hat Prof. Magda Havas, Trent University, publiziert:
<https://magdahavas.com/electromog-exposure/home-environment/new-study-radiation-from-cordless-phone-base-station-affects-the-heart/> Zusammenfassung im emf-portal: <https://www.emf-portal.org/de/article/18905>

Forschungsstand zu wlan: <https://www.diagnose-funk.org/aktuelles/artikel-archiv/detail&newsid=1943>

Magnetfelder unter Hochspannungsleitungen: <https://www.bfs.de/SharedDocs/Videos/BFS/DE/emf-stromleitung.html>

Erklärende Videos auf youtube: <https://www.youtube.com/channel/UC86uloS8IoowSGOGfpMyrsq>

Hansueli Stettler.Bauökologie.Funkmesstechnik.Lindenstrasse 132.9016 St.Gallen.www.hansuelistettler.ch.info@hansuelistettler.ch