

Oberrieden: Kind stirbt bei Verkehrsunfall

Bei einem Verkehrsunfall in Oberrieden ist am Montagmittag (9.09.2024) ein Kind noch auf der Unfallstelle seinen schweren Verletzungen erlegen.

Kurz vor 12 Uhr war ein 40-jähriger Mann mit einem Lastwagen auf der Alten Landstrasse in Richtung Thalwil unterwegs. Aus noch ungeklärten Gründen kam es im Bereich des Fussgängerstreifens auf der Höhe der Hausnummer 26 zu einer Kollision mit einem Kind. Die rasch eingetroffenen Rettungskräfte konnten nur noch den Tod des 5-jährigen Mädchens feststellen.

Spezialisten der Kantonspolizei Zürich und des Forensischen Instituts Zürich sicherten vor Ort Spuren. Die Auswertungen sowie die weiteren Abklärungen zur Unfallursache erfolgen durch die Kantonspolizei Zürich und die Staatsanwaltschaft Zürich-Sihl.

Die Angehörigen und Beteiligten wurden durch Care Kanton Zürich, Care GVZ, einen Notfallseelsorger und Mitarbeitende des Care-Teams der Kantonspolizei Zürich betreut.

Aufgrund des Unfalls musste der betroffene Abschnitt der Alten Landstrasse beidseitig für den gesamten Verkehr gesperrt werden. Eine Umleitung wurde durch die Feuerwehr eingerichtet.

Zusammen mit der Kantonspolizei Zürich standen die Kommunalpolizeien Oberrieden, Adliswil und Rüschlikon, die Feuerwehr Thalwil-Oberrieden, je ein Rettungswagen des Rettungsdienstes Seespital Horgen sowie von Schutz & Rettung Zürich und ein Kindernotarzt des Kinderspitals Zürich im Einsatz.

https://www.zh.ch/de/news-uebersicht/medienmitteilungen/2024/09/240909h_oberrieden_vutod.html

Elektrosmog im Unfallablauf

Der Unfall findet gemäss TA-Bild hier statt, die Feuerwehr hat die Spuren weggespritzt:



Schon wieder hat sich in Oberrieden ein Unglück ereignet. Vorletztes Wochenende war es [ein Hausbrand](#). Nun ist es mitten im Dorf zu einem tragischen Verkehrsunfall gekommen: Am Montag, kurz vor 12 Uhr, war ein Kehrriechwagen auf der Alten Landstrasse Richtung Thalwil unterwegs. Am Steuer sass ein 40-jähriger Mann. Im Bereich des Fussgängerstreifens vor dem Coop erfasste sein Fahrzeug ein 5-jähriges Mädchen. (...)

«Erwachsene sollten helfen»

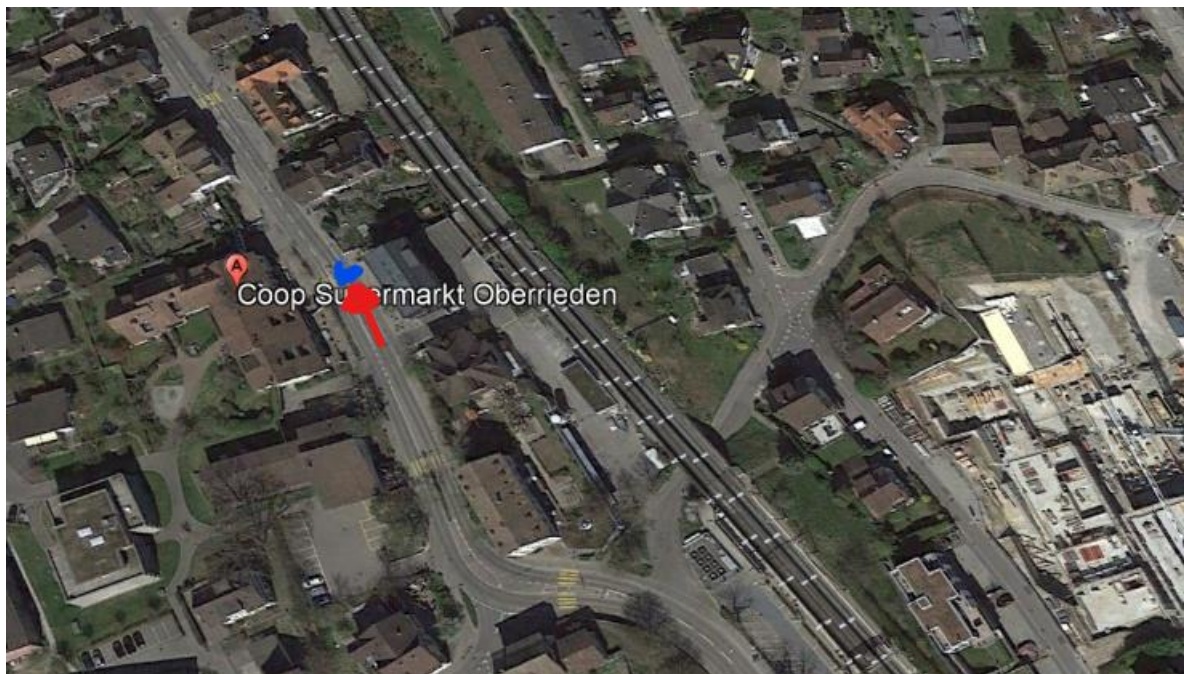
Etwas abseits standen drei Erwachsene, von denen eine Frau erzählte, sie sei am Mittag als Ersthelferin vor Ort gewesen. Das Kehrriechfahrzeug sei gestanden, der Fahrer habe das Kind von oben gar nicht sehen können. «Es bräuchte Erwachsene, die den Kindern bei diesem Fussgängerstreifen über die Strasse helfen, wie dies in anderen Gemeinden auch der Fall ist» (...)

<https://www.tagesanzeiger.ch/oberrieden-kind-stirbt-bei-unfall-mit-lastwagen-861114966163>

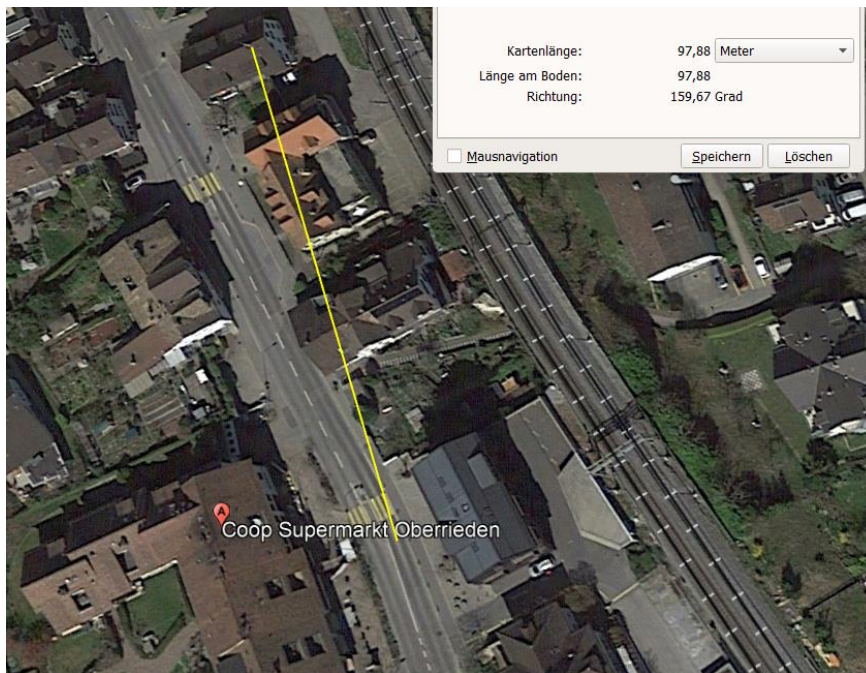
Street-view ist hier unterdrückt, Ort ist von der Gegenseite zu erkennen:



Der Unfallort auf der Alten Landstrasse ist hier zu finden:

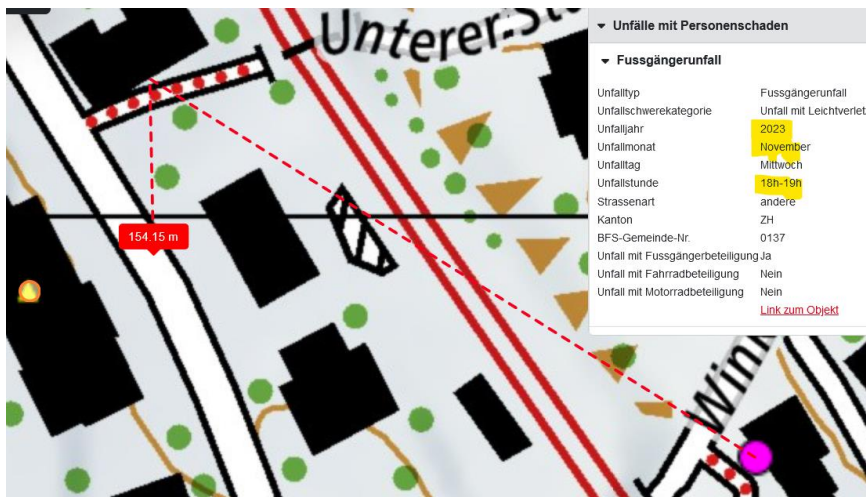


Ein Sender frontal, der aber von der Häuserzeile abgeschirmt wird:



Eine Messung am 10.9.24 um 16:15 ergab folgende Resultate:

Die Anfahrstrecke war funkarm, die Position ab 2 m vor dem Streifen, wo der LKW gemäss Aussagen in der Bevölkerung einen Vater mit Kinder noch passieren liess, ist belastet durch eine Reflexion des Senders an der Bahnlinie (Käslädeli) am Gebäude vis-à-vis:



Auf der Unfallkarte links im Geschäftshaus ein falsch eingetragener Fussgängerunfall Nov. 2023, damals nicht gemeldet durch die Kapo ZH.

Der Fahrer hat die querende Gruppe noch abgewartet, vor der Weiterfahrt keinen weiteren Kontrollblick nach rechts oder vor den Wagen mehr gemacht.



Der LKW ist nicht von vorn abgebildet, es kann davon ausgegangen werden, dass es ein neues Modell ist mit entsprechenden Spiegeln vor der Kabine für den Raum vor dem LKW und rechts drei Seitenspiegeln.

Die häufig vorgebrachte, aber falsche Erklärung ist der «Tote Winkel».

<https://koeln.adfc.de/pressemitteilung/der-tote-winkel-seit-vielen-jahren-nur-noch-ein-mythos>

Die lenkende Person muss sicherstellen, dass sie den ganzen relevanten Raum wahrnehmen kann.

Ein Chauffeur eines lokal verkehrenden Transportunternehmens müsste bei

Kindergärten/Schulen - wie sie hier auf der Strasse auch gut signalisiert ist - durch Kopfbewegungen sicherstellen, dass er den ganzen Raum überblickt, das betrifft auch den seitlichen Raum neben dem LKW vor der Weiterfahrt.

Das Gleiche gilt auch für Kreiseinfahrten, wenn die A-Säule einen bestimmten Ausschnitt verdeckt.

Ein Bundesgerichtsentscheid ist hier dokumentiert:

https://hansuelistettler.ch/images/unfallanalysen/7746_Baden_00.07.2017.pdf

Der Transporteur hat in der Region kürzlich nach einer Ausschreibung gewechselt.

<https://www.richterswil.ch/aktuellesinformationen/1754872>

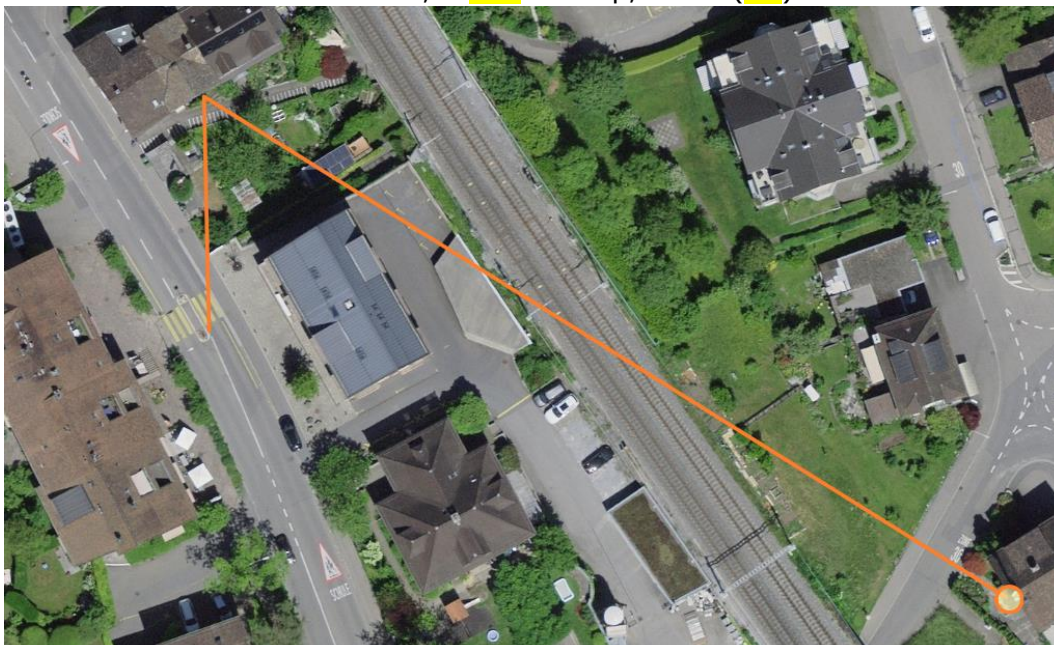
https://www.entsorgungzimmerberg.ch/wp-content/uploads/2022/11/30_medienmitteilung-entsorgung-zimmerberg-zuschlag-neuer-anbieter.pdf

Die deklarierten Leistungen dieses Senders auf dem Hausdach des «Käselädeli»:



Swisscom, Haldenstrasse 2, weist 3 Frequenzen in Senderichtung 310° auf:

780 MHz,	43 W erp	(UMTS)
2130 MHz,	50.9 W erp,	(LTE)
3649 MHz,	148 W erp,	(5G)





20 m vor Streifen 78 $\mu\text{W}/\text{m}^2$

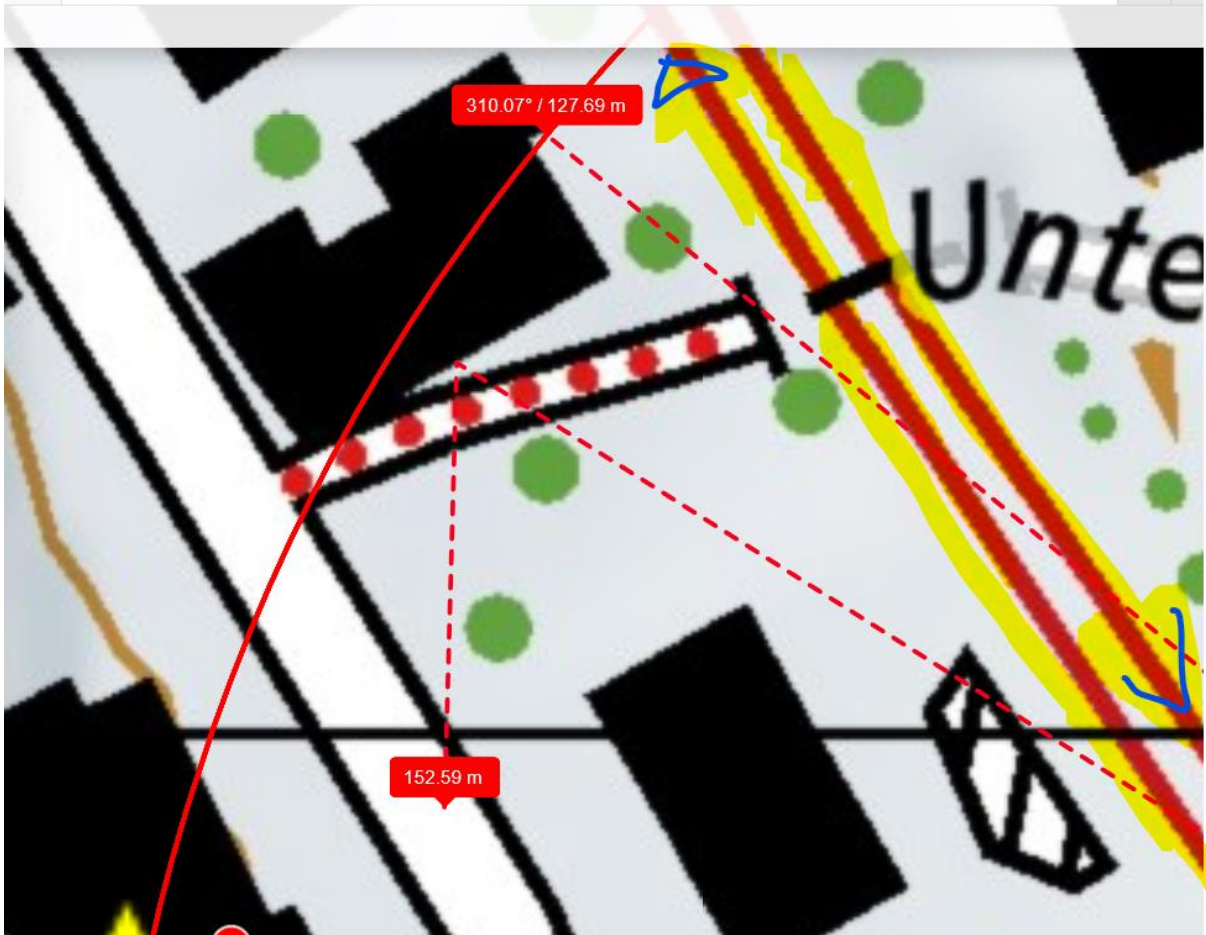


4 m vor Streifen 225 $\mu\text{W}/\text{m}^2$
d.h. eine spontane
Verdreifachung bei der
Einfahrt in den Funkstrahl

Ort der Reflexion auf den LKW-Lenker



5G-Strahlung wird durch den Zugverkehr massiv beeinflusst.



Auf diesem Abschnitt verkehren in engem Takt Züge von ZH nach Zug und ins Tessin

Der festgestellte Sender hinter dem Bankgebäude. Hier direkt einstrahlend, gemessen auf dem Parkplatz, die directionale Antenne empfängt zielgerichtet diese Strahlung.



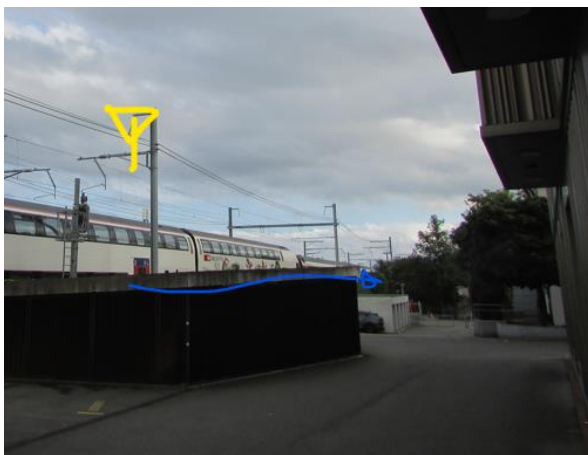
1.47 mW/m²

Das HF 59 B misst Frequenzen bis 2500 MHz, also bis 4G.

Dieser Platz ist ein kritischer Ort für allfällige Kontrollverlust-Unfälle beim Einparken älterer Leute, zumal die Metallfassade stark reflektiert.



Adressiertes Fenster



Reflexion an gerundeten Dächern der Züge, die hier mit max. 80 km/h fahren, die 400m langen 2-fach-GIRUNO aus dem Tessin in der Richtung nach Zürich sind häufig langsamer



Eine weitere Messung *auf der anderen Seite* – zur Feststellung der Höhenlinie auf Kopf des Lenkers, der hier ca. 2.70 m über der Strasse sitzt – ergab bei einer Zugdurchfahrt



einen Wert von 266 $\mu\text{W}/\text{m}^2$

Was darauf hinweist, dass am **Wartepunkt** in kürzerer Distanz auf Kopfhöhe des Lenkers noch deutlich höhere Werte möglich sind:



Das reflektierende Fenster nochmals von dieser Position bei der Aussenbestuhlung der Bäckerei aus:



Eine Messung auf der Reflexionslinie, mit dem Gerät, welches auch Frequenzen von 5G erfasst.

Zug von Thalwil fährt an



Leistung verdoppelt in dieser Zeit, nur Reflexionen an diesen Fenstern möglich, das Gebäude der Bank ist vollständig mit Alu-Panelen abgeschirmt...

weather	Horgen, Switzerland
	Monday, September 9, 2024

Recorded weather for Horgen, Switzerland

time range	day of Monday, September 9, 2024
temperature	(13 to 18) °C (average: 15 °C)
conditions	rain, overcast, cloudy
relative humidity	(82 to 100)% (average: 90%)
wind speed	(0 to 7) m/s (average: 3 m/s)

Weather history

Day

Temperature



low: 13 °C
Mon, Sep 9, 7:45am, ...

average: 15 °C

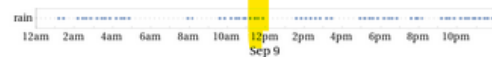
high: 18 °C
Mon, Sep 9, 4:00pm

Cloud cover



overcast: 4.3% (30 minutes) | clear: 0% (0 minutes)

Conditions



rain: 100% (11.5 hours)

Humidity



Wetter leicht regnerisch – Strahlung

gedämpft.

Zum Verständnis der Abläufe bei solchen Unfällen:

Niels Kuster et al. **NFP 57**: http://www.snf.ch/SiteCollectionDocuments/nfp/nfp57/nfp57_synthese_d.pdf
Mobilfunk bewirkt Veränderungen der Hirnströme

M. Mevissen / D. Schürmann: Manmade Electromagnetic Fields and Oxidative Stress—Biological Effects and Consequences for Health. <https://www.mdpi.com/1422-0067/22/7/3772>

«Der unklare Unfall in der Verkehrsmedizin» (AGU-Seminar 2015) Dr. Ulfert Grimm Fachbereich Verkehrsmedizin Institut für Rechtsmedizin St.Gallen <http://agu.ch/1.0/pdf/agu-seminar15.pdf>

«Wirkungen des Mobil- und Kommunikationsfunks» Eine Schriftenreihe der Kompetenzinitiative zum Schutz von Mensch, Umwelt und Demokratie e.V.

<https://www.diagnose-funk.org/publikationen/dokumente-downloads/kompetenzinitiative-broschuerenreihe>

Wirkungen von Elektromog auf Verkehrsunfälle: <https://www.hansuelistettler.ch/elektrosmog/elektrosmog-im-verkehr/studie>

Keine Messung von Sendeleistungen 5G: <https://www.qiqaherz.ch/5g-alarmierende-resultate-erster-testmessungen/>

Funktionsweise von 5G-Antennen: "Understanding Massive MIMO in roughly 2 minutes": <https://www.youtube.com/watch?v=XBb481RNqGw>

Visualisierung der 5G-spezifischen Reflexionen, von Ericsson: <https://www.youtube.com/watch?v=yTbUSXJ8M-8>

5G-Adaptiv reagiert auf Kollektiv-Verkehrsmittel: https://www.youtube.com/watch?v=pTKa_cEGvJA
Bellinzona: <https://www.youtube.com/watch?v=ekCtC7vJ7Ew>

Zum Thema Herzrhythmus hat Prof. Magda Havas, Trent University, publiziert:
<https://magdahavas.com/electrosmog-exposure/home-environment/new-study-radiation-from-cordless-phone-base-station-affects-the-heart/> Zusammenfassung im emf-portal: <https://www.emf-portal.org/de/article/18905>

Forschungsstand zu wlan: <https://www.diagnose-funk.org/aktuelles/artikel-archiv/detail&newsid=1943>

Magnetfelder unter Hochspannungsleitungen: <https://www.bfs.de/SharedDocs/Videos/BFS/DE/emf-stromleitung.html>

Erklärende Videos auf youtube: <https://www.youtube.com/channel/UC86uloS8IoowSGOGfpMyrsq>

Hansueli Stettler.Bauökologie.Funkmesstechnik.Lindenstrasse 132.9016 St.Gallen.www.hansuelistettler.ch.info@hansuelistettler.ch