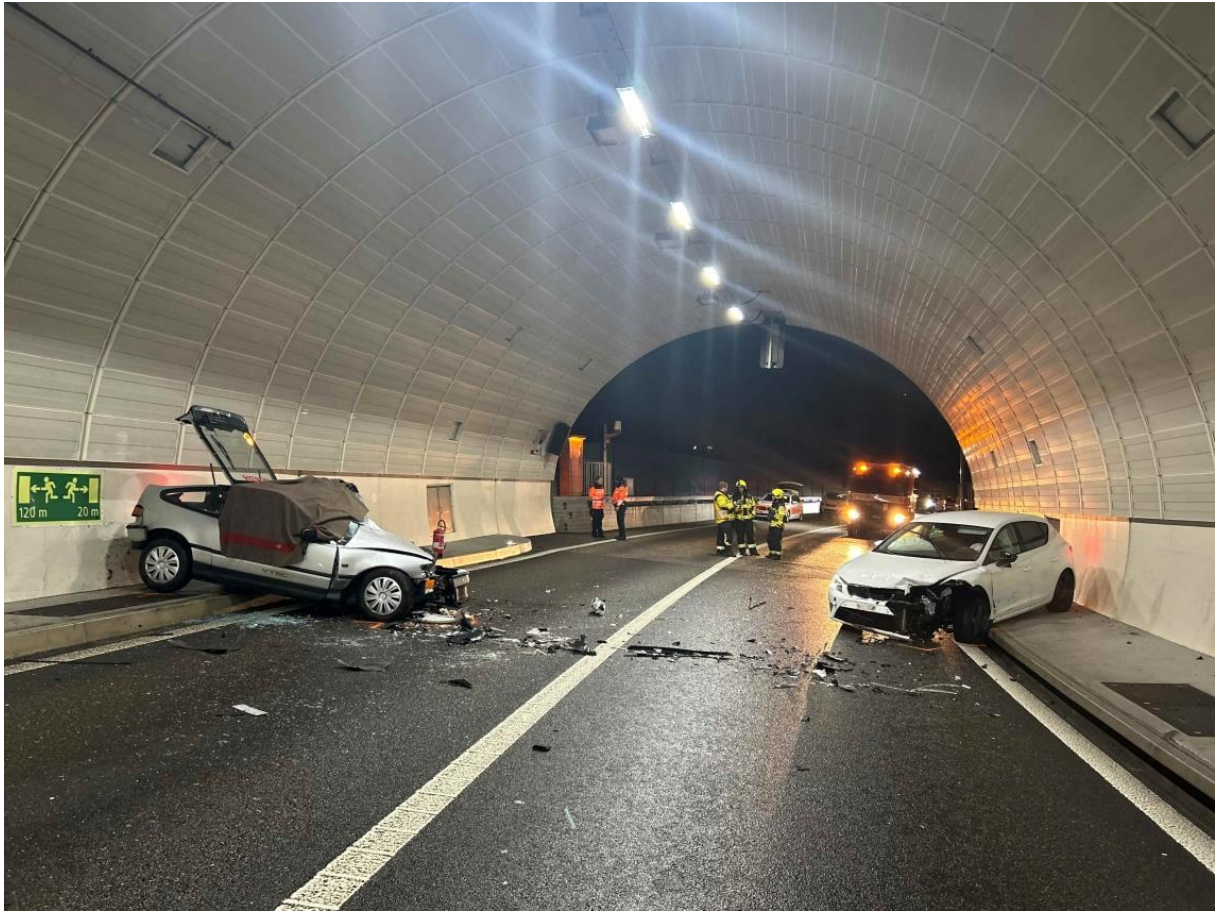


# Dietfurt: Frontalkollision fordert Todesopfer



Am Donnerstag (22.02.2024), kurz nach 17:45 Uhr, ist es auf der Autostrasse H16 im Michelau-Tunnel zu einer Frontalkollision zwischen zwei Autos gekommen. Ein 20-jähriger Autofahrer verstarb noch auf der Unfallstelle. Drei weitere Personen wurden unbestimmt verletzt. Der Rettungsdienst brachte sie ins Spital.

Ein 34-jähriger Mann fuhr mit seinem Auto auf der Autostrasse H16 von Wil in Richtung Wattwil. Gleichzeitig fuhr ein 20-jähriger Mann mit seinem Auto und einer 21-jährigen Mitfahrerin sowie einem 23-jährigen Mitfahrer in entgegengesetzte Richtung. Aus bislang unbekanntem Gründen kam es im Michelau-Tunnel zur Frontalkollision zwischen den beiden Autos. Der 20-jährige im Kanton Zürich wohnhafte Schweizer war beim Eintreffen der Rettungskräfte bereits verstorben. Die 23-jährige Mitfahrerin und der 21-jährige Mitfahrer im Auto des Verstorbenen sowie der 34-jährige Autofahrer wurden unbestimmt verletzt. Der Rettungsdienst brachte sie ins Spital. Die Autostrasse H16 musste für die Dauer der Unfallaufnahme gesperrt werden. Der Verkehr wurde über die Hauptstrasse via Bütschwil umgeleitet. An beiden Autos entstand Totalschaden. Im Einsatz standen nebst mehreren Patrouillen und Fachspezialist/-innen der Kantonspolizei St.Gallen, die Strassenrettung der zuständigen Feuerwehr, medizinisches Fachpersonal sowie die Staatsanwaltschaft des Kantons St.Gallen.

[https://www.sg.ch/news/sgch\\_kantonspolizei/2024/02/dietfurt--frontalkollision-fordert-todesopfer.html](https://www.sg.ch/news/sgch_kantonspolizei/2024/02/dietfurt--frontalkollision-fordert-todesopfer.html)

## Elektrosmog im Unfallablauf

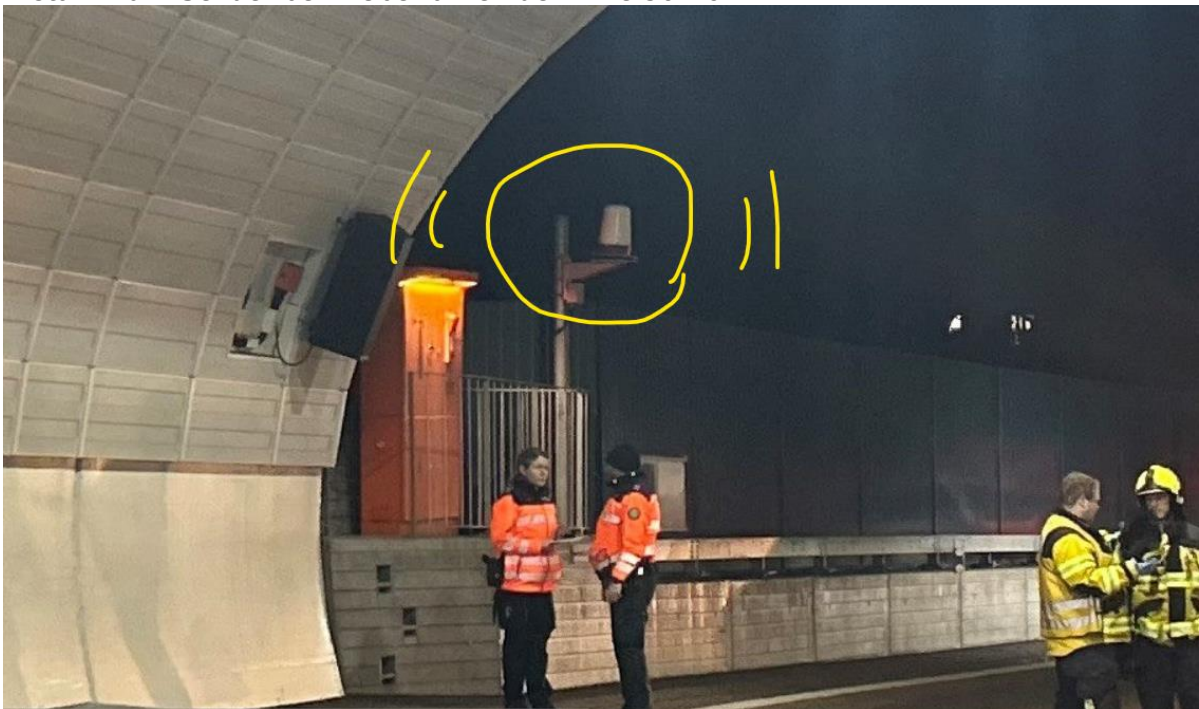
Der Unfall ereignet sich im Tunnelinnern. Aussen die Schallschutz-Verglasung der Brücke.

Ein Sender - bei der Notrufsäule - strahlt rundum, er reflektiert auch an der Tunnelverschalung auf den heranfahrenden Lenker, der hier im Tunnel vermutlich leicht über die Sicherheitslinie geraten ist:



Das Trümmerfeld-Zentrum ist auf der Kurvenaussenseite, das Todesopfer ist im weissen Honda mit der Wolldecke, Fahrt Richtung Wil.

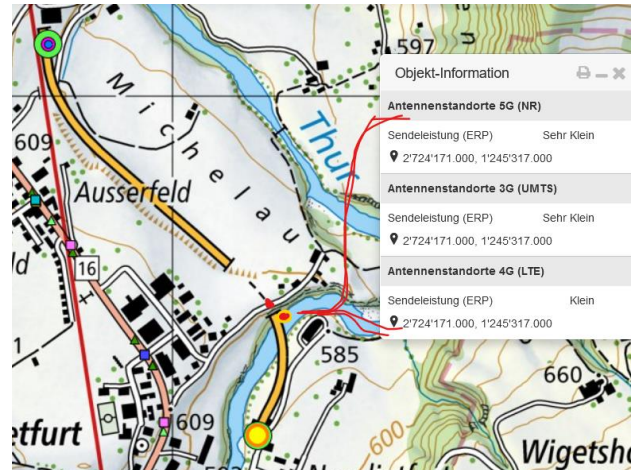
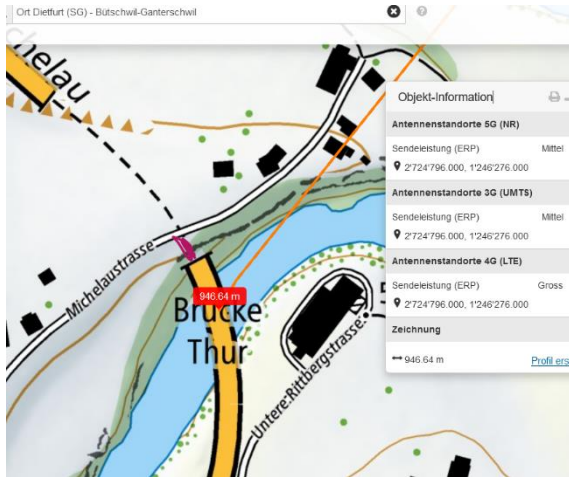
Distanz zum Sender beim Überfahren der Linie 50-40 m



Vergössertes Polizeibild: neuartiger Portalsender ist zu erkennen, Abstand ca. 2.50 m

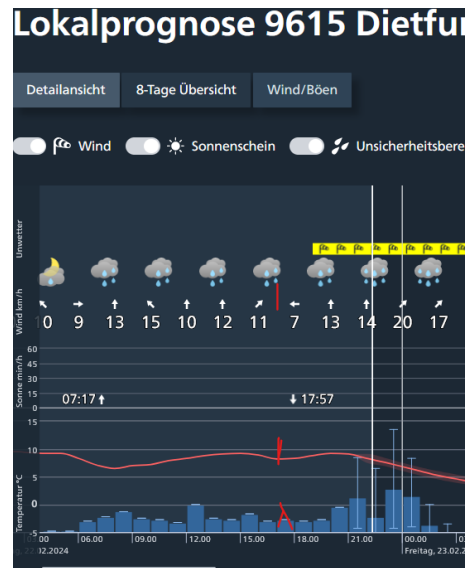
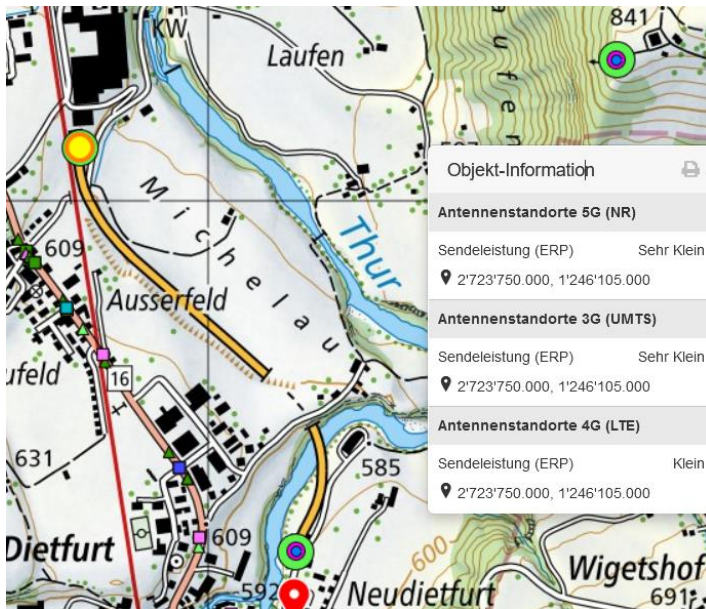
Der Sender von aussen hat bei Regen kaum einen Effekt, vor allem nicht auf den im Tunnel geradeaus fahrenden 34-jährigen:

Dieser Sender ist nicht deklariert, wie vielen Tunnelstandorten zu beobachten:



Die Kleinsender haben eine lokal begrenzte Abdeckung. Der Senderabstand muss aus diesem Grund vor allem auch bei Tunnels und Kurven klein gehalten werden.

Die beiden auf der BAKOM-Karte deklarierten Sender erreichen den Tunnel Michelau nicht:



**Wetter im Tunnel trocken – Strahlung auf den 2 - 3 m Freistrecke ins Tunnelinnere fast ungedämpft.**

**Zum Verständnis der Abläufe bei solchen Unfällen:**

Niels Kuster et al. **NFP 57**: [http://www.snf.ch/SiteCollectionDocuments/nfp/nfp57/nfp57\\_synthese\\_d.pdf](http://www.snf.ch/SiteCollectionDocuments/nfp/nfp57/nfp57_synthese_d.pdf)  
**Mobilfunk bewirkt Veränderungen der Hirnströme**

M. Mevissen / D. Schürmann: Manmade Electromagnetic Fields and Oxidative Stress—Biological Effects and Consequences for Health. <https://www.mdpi.com/1422-0067/22/7/3772>

«Der unklare Unfall in der Verkehrsmedizin» (AGU-Seminar 2015) Dr. Ulfert Grimm Fachbereich Verkehrsmedizin Institut für Rechtsmedizin St.Gallen <http://agu.ch/1.0/pdf/agu-seminar15.pdf>

«Wirkungen des Mobil- und Kommunikationsfunks» Eine Schriftenreihe der Kompetenzinitiative zum Schutz von Mensch, Umwelt und Demokratie e.V.

<https://www.diagnose-funk.org/publikationen/dokumente-downloads/kompetenzinitiative-broschuerenreihe>

Wirkungen von Elektrosmog auf Verkehrsunfälle: <https://www.hansuelistettler.ch/elektrosmog/elektrosmog-im-verkehr/studie>

Keine Messung von Sendeleistungen 5G: <https://www.gigahertz.ch/5g-alarmierende-resultate-erster-testmessungen/>

Funktionsweise von 5G-Antennen: "Understanding Massive MIMO in roughly 2 minutes": <https://www.youtube.com/watch?v=XBb481RNqGw>

Visualisierung der 5G-spezifischen Reflexionen, von Ericsson: <https://www.youtube.com/watch?v=yTbUSXJ8M-8>

5G-Adaptiv reagiert auf Kollektiv-Verkehrsmittel: [https://www.youtube.com/watch?v=pTKa\\_cEGvJA](https://www.youtube.com/watch?v=pTKa_cEGvJA)  
Bellinzona: <https://www.youtube.com/watch?v=ekCtC7vJ7Ew>

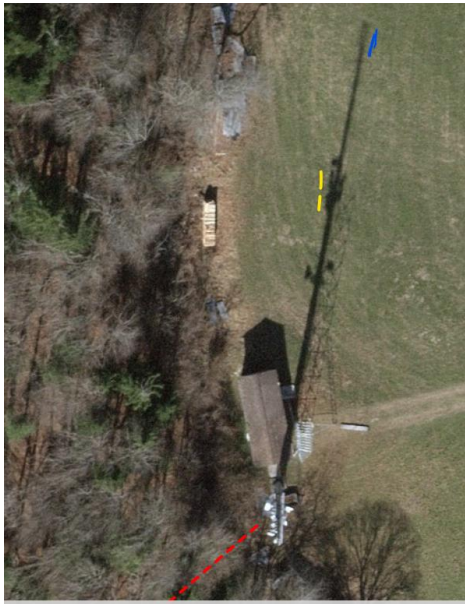
Zum Thema Herzrhythmus hat Prof. Magda Havas, Trent University, publiziert: <https://magdahavas.com/electrosmog-exposure/home-environment/new-study-radiation-from-cordless-phone-base-station-affects-the-heart/> Zusammenfassung im emf-portal: <https://www.emf-portal.org/de/article/18905>

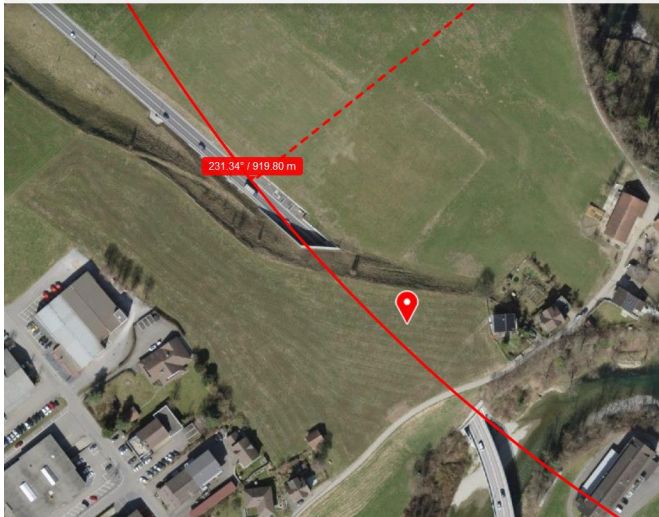
Forschungsstand zu wlan: <https://www.diagnose-funk.org/aktuelles/artikel-archiv/detail&newsid=1943>

Magnetfelder unter Hochspannungsleitungen: <https://www.bfs.de/SharedDocs/Videos/BfS/DE/emf-stromleitung.html>

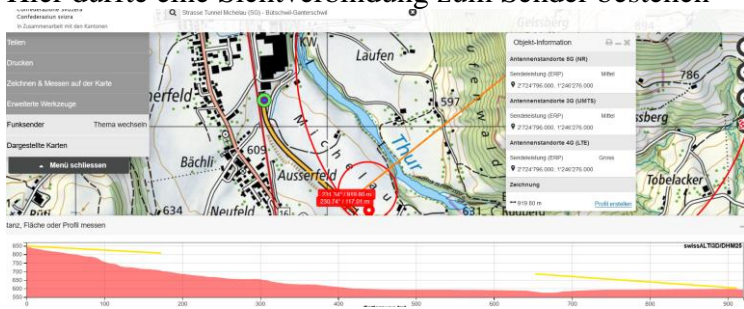
Erklärende Videos auf youtube: <https://www.youtube.com/channel/UC86uloS8IooWSGOGfpMyrsq>

Hansueli Stettler.Bauökologie.Funkmesstechnik.Lindenstrasse 132.9016 St.Gallen.[www.hansuelistettler.ch](http://www.hansuelistettler.ch).[info@hansuelistettler.ch](mailto:info@hansuelistettler.ch)





Hier dürfte eine Sichtverbindung zum Sender bestehen



C

Strasse Tunnel Michelau (SG) - Bütschwil-Ganterschwil

