

# Mann nach Unfall mit Tram im Kreis 12 verletzt – Zeugenaufruf

Am Freitagmorgen, 24. November 2023, wurde auf der Winterthurerstrasse im Bereich der VBZ-Haltestelle Luchswiesen ein Mann von einem Tram mitgeschleift und verletzt. Die Stadtpolizei Zürich sucht Zeug\*innen.

Gemäss bisherigen Erkenntnissen der Stadtpolizei Zürich fuhr ein Tram der Linie 9 um 6.45 Uhr aus der VBZ-Haltestelle Luchswiesen in Richtung Schwamendingerplatz los. Ein Mann war zu diesem Zeitpunkt aus ungeklärten Gründen bei der Türe eingeklemmt und wurde rund 50 Meter mitgeschleift. Der 31-Jährige musste durch die Sanität von Schutz & Rettung Zürich mit unbekanntem Verletzungen zur Überprüfung ins Spital gebracht werden. Der Unfallhergang ist unklar und wird durch die Stadtpolizei Zürich abgeklärt. Für eine umfassende fotografische, massliche und materielle Beweissicherung rückten Spezialisten des Unfalltechnischen Dienstes aus.

**Zeugenaufruf:** Personen, die Angaben zum Unfallhergang am Freitagmorgen, 24. November 2023, um zirka 6.45 Uhr, an der Winterthurerstrasse, bei der VBZ-Haltestelle Luchswiesen, machen können, werden gebeten, sich bei der Stadtpolizei Zürich, Tel. 0 444 117 117 zu melden.

[https://www.stadt-zuerich.ch/pd/de/index/stadtpolizei\\_zuerich/medien/medienmitteilungen/2023/november/mann\\_nach\\_unfallmitt\\_ramikreis12verletztzeugenaufruf.html](https://www.stadt-zuerich.ch/pd/de/index/stadtpolizei_zuerich/medien/medienmitteilungen/2023/november/mann_nach_unfallmitt_ramikreis12verletztzeugenaufruf.html)

## Elektrosmog im Unfallablauf

Der Unfall ereignet sich in einer geraden Haltestelle, der Tramlenker sieht alle Türen. Bei einer Blockade / Türfehlfunktion müsste ev. ein Abfahrstop-Mechanismus wirksam werden, was hier offensichtlich nicht der Fall war. Die SUST hat bis zum 11.12.23 keine Untersuchung eröffnet, bei einem 2. Abruf am 16.6.24 doch noch: [https://www.sust.admin.ch/inhalte/BS/2023112401\\_Zuerich\\_VB\\_D.pdf](https://www.sust.admin.ch/inhalte/BS/2023112401_Zuerich_VB_D.pdf)



Das Resultat des SUST-Berichts liegt noch nicht vor. Doppelstandort auf dem 10-geschossigen Haus



Diese Exposition betrifft Passagier und Tramlener



Sender Sunrise , Winterthurerstrasse



Der Tramtyp gemäss Sust war ein Tram 2000, Typ Be 2/4, VBZ. Ca. 21 m lang.

Mit gleich langem Beiwagen. <http://www.rail-info.ch/trams/VBZ/technik/Tram2000.de.html>

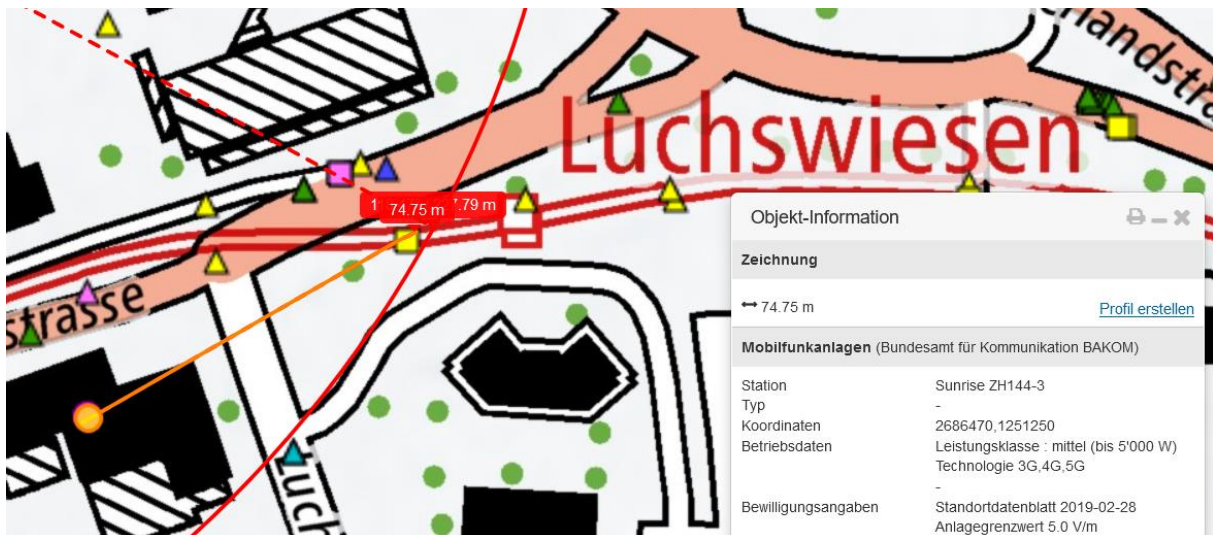
Der Sender im Westen ist nicht dort, wo er eingetragen ist - sondern auf diesem Haus, Salt:



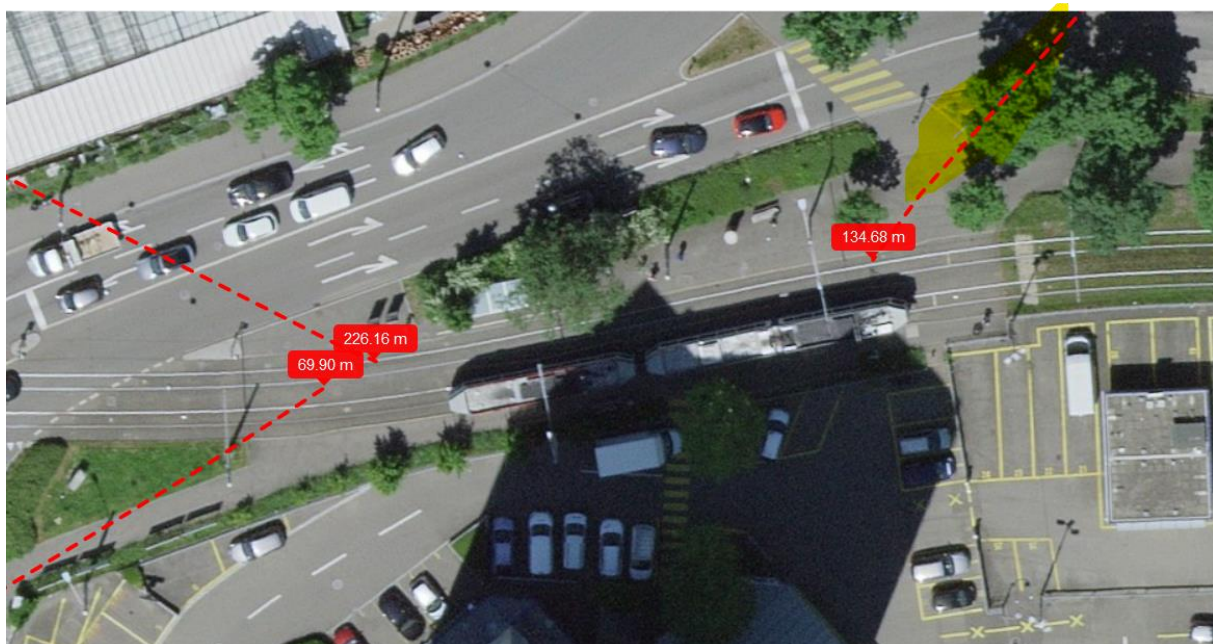
Genauere Unfallstelle und Position der Türe im Zug ist nicht bekannt. Wird nicht kommuniziert von Stapo ZH und nicht in Unfallkarte eingetragen, da Tram-Fussgänger-Unfall.

Sust-Schlussbericht ist in 1-2 Jahren zu erwarten.

Diese Exposition betrifft TramlernerInnen alleine:



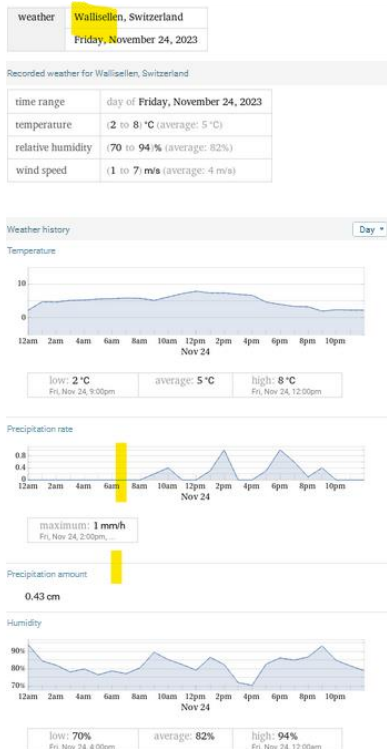
ebenso in einem hoch transmissiven Winkel durch die schrägstehende Seitenscheiben des Cockpits:





Salt

Der Sender von hinten, Swisscom - adaptiv - trifft nur den Passagier, der bei schliessenden Türen noch einsteigen wollte:



Diese Sender steigern die Leistung in die Richtung erhöhten Traffics, was bei Trams sicher der Fall ist.

Wetter für Zürich nicht abrufbar. Wallisellen liegt näher:

**Wetter trocken – Strahlung ungedämpft**

## Zum Verständnis der Abläufe bei solchen Unfällen:

Niels Kuster et al. **NFP 57**: [http://www.snf.ch/SiteCollectionDocuments/nfp/nfp57/nfp57\\_synthese\\_d.pdf](http://www.snf.ch/SiteCollectionDocuments/nfp/nfp57/nfp57_synthese_d.pdf)  
[Mobilfunk bewirkt Veränderungen der Hirnströme](#)

M. Mevissen / D. Schürmann: Manmade Electromagnetic Fields and Oxidative Stress—Biological Effects and Consequences for Health. <https://www.mdpi.com/1422-0067/22/7/3772>

«Der unklare Unfall in der Verkehrsmedizin» (AGU-Seminar 2015) Dr. Ulfert Grimm Fachbereich Verkehrsmedizin Institut für Rechtsmedizin St.Gallen <http://agu.ch/1.0/pdf/agu-seminar15.pdf>

«Wirkungen des Mobil- und Kommunikationsfunks» Eine Schriftenreihe der Kompetenzinitiative zum Schutz von Mensch, Umwelt und Demokratie e.V.

<https://www.diagnose-funk.org/publikationen/dokumente-downloads/kompetenzinitiative-broschuerenreihe>

Wirkungen von Elektrosmog auf Verkehrsunfälle: <https://www.hansuelistettler.ch/elektrosmog/elektrosmog-im-verkehr/studie>

Keine Messung von Sendeleistungen 5G: <https://www.gigahertz.ch/5g-alarmierende-resultate-erster-testmessungen/>

Funktionsweise von 5G-Antennen: "Understanding Massive MIMO in roughly 2 minutes":  
<https://www.youtube.com/watch?v=XBb481RNqGw>

Visualisierung der 5G-spezifischen Reflexionen, von Ericsson: <https://www.youtube.com/watch?v=yTbUSXJ8M-8>

5G-Adaptiv reagiert auf Kollektiv-Verkehrsmittel: [https://www.youtube.com/watch?v=pTKa\\_cEGvJA](https://www.youtube.com/watch?v=pTKa_cEGvJA)  
Bellinzona: <https://www.youtube.com/watch?v=ekCtC7vJ7Ew>

Zum Thema Herzrhythmus hat Prof. Magda Havas, Trent University, publiziert:  
<https://magdahavas.com/electrosmog-exposure/home-environment/new-study-radiation-from-cordless-phone-base-station-affects-the-heart/> Zusammenfassung im emf-portal: <https://www.emf-portal.org/de/article/18905>

Forschungsstand zu wlan: <https://www.diagnose-funk.org/aktuelles/artikel-archiv/detail&newsid=1943>

Magnetfelder unter Hochspannungsleitungen: <https://www.bfs.de/SharedDocs/Videos/BfS/DE/emf-stromleitung.html>

Erklärende Videos auf youtube: <https://www.youtube.com/channel/UC86uloS8IoowSGOGfpMyrsq>

Hansueli Stettler.Bauökologie.Funkmesstechnik.Lindenstrasse 132.9016 St.Gallen.www.hansuelistettler.ch.info@hansuelistettler.ch