

Altishausen: Bei einem Selbstunfall verletzt

15. Oktober 2023

Ein Autofahrer wurde am Samstagnachmittag in Altishausen verletzt. Er musste durch den Rettungsdienst ins Spital gebracht werden.

Ein 61-jähriger Deutscher war kurz vor 14.30 Uhr auf der Siegershauserstrasse in Richtung Siegershausen unterwegs. Aus bisher ungeklärten Gründen geriet er in die Fahrbahnmitte, fuhr über die Verkehrsinsel und kollidierte anschliessend am rechten Fahrbahnrand mit einem Beleuchtungskandelaber. Der Fahrer wurde dabei mittelschwer verletzt und musste durch den Rettungsdienst ins Spital gebracht werden. Am Fahrzeug sowie am Kandelaber entstand Sachschaden von einigen tausend Franken.

Die Staatsanwaltschaft Kreuzlingen ordnete eine Blutentnahme und Urinprobe an.



<https://kapo.tg.ch/news/news-detailseite.html/2149/news/66326>

Elektrosmog im Unfallablauf

Die Umgebung von Siegershausen ist bereits mehrfach in dieser Untersuchung analysiert worden. Hier ein vermutlich medizinisches Problem Motorradfahrer in Gegenrichtung:

https://hansuelistettler.ch/images/unfallanalysen/6121_Siegershausen_18.07.2021.pdf

Ein Sekundenschlaf in die Insel, von Norden her:

https://hansuelistettler.ch/images/unfallanalysen/6803_Siegershausen_24.01.2022.pdf

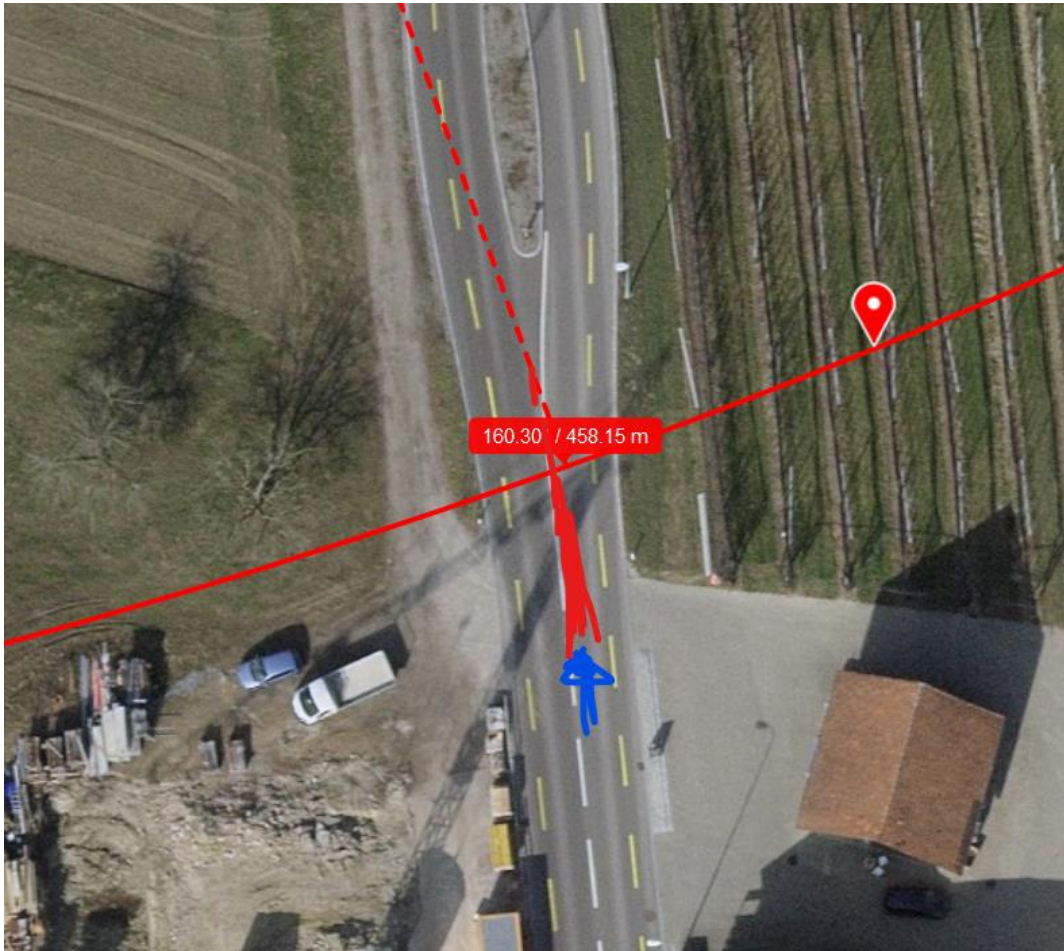
Der tödliche Radfahrersturz später:

https://www.hansuelistettler.ch/images/unfallanalysen/6326_B%C3%A4tershausen_15.10.2021.pdf

Eine Kollision mit einer Insel, tödlicher Verlauf:

https://hansuelistettler.ch/images/unfallanalysen/7721_Siegershausen_30.09.2022.pdf

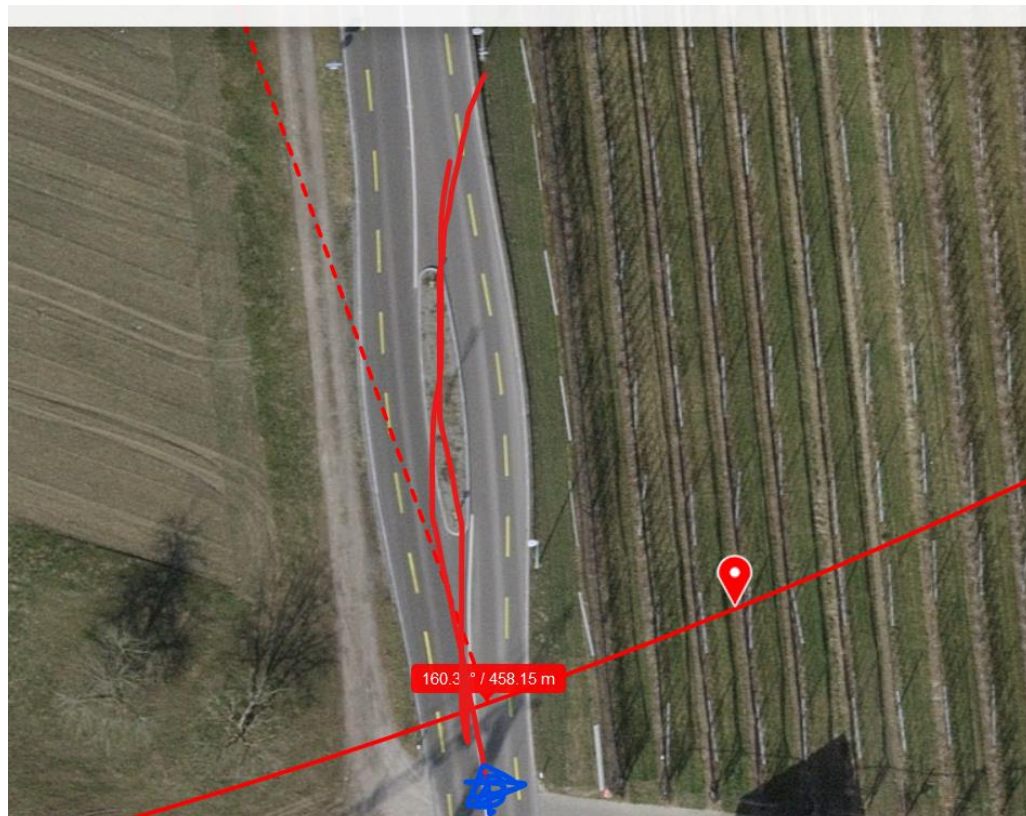
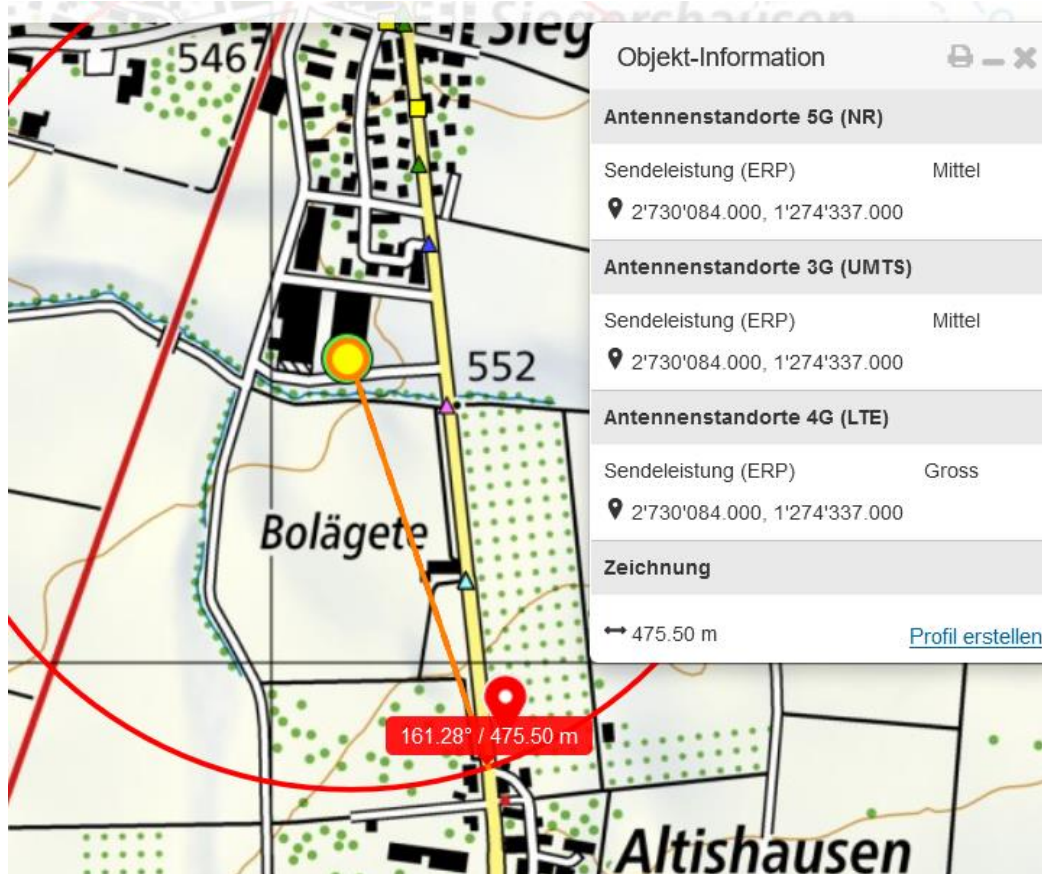
Der Unfall-Ort liegt in einem leichten Gefälle, was die Transmission der Frontscheibe zum frontalen Senderstrahl verstärkt.



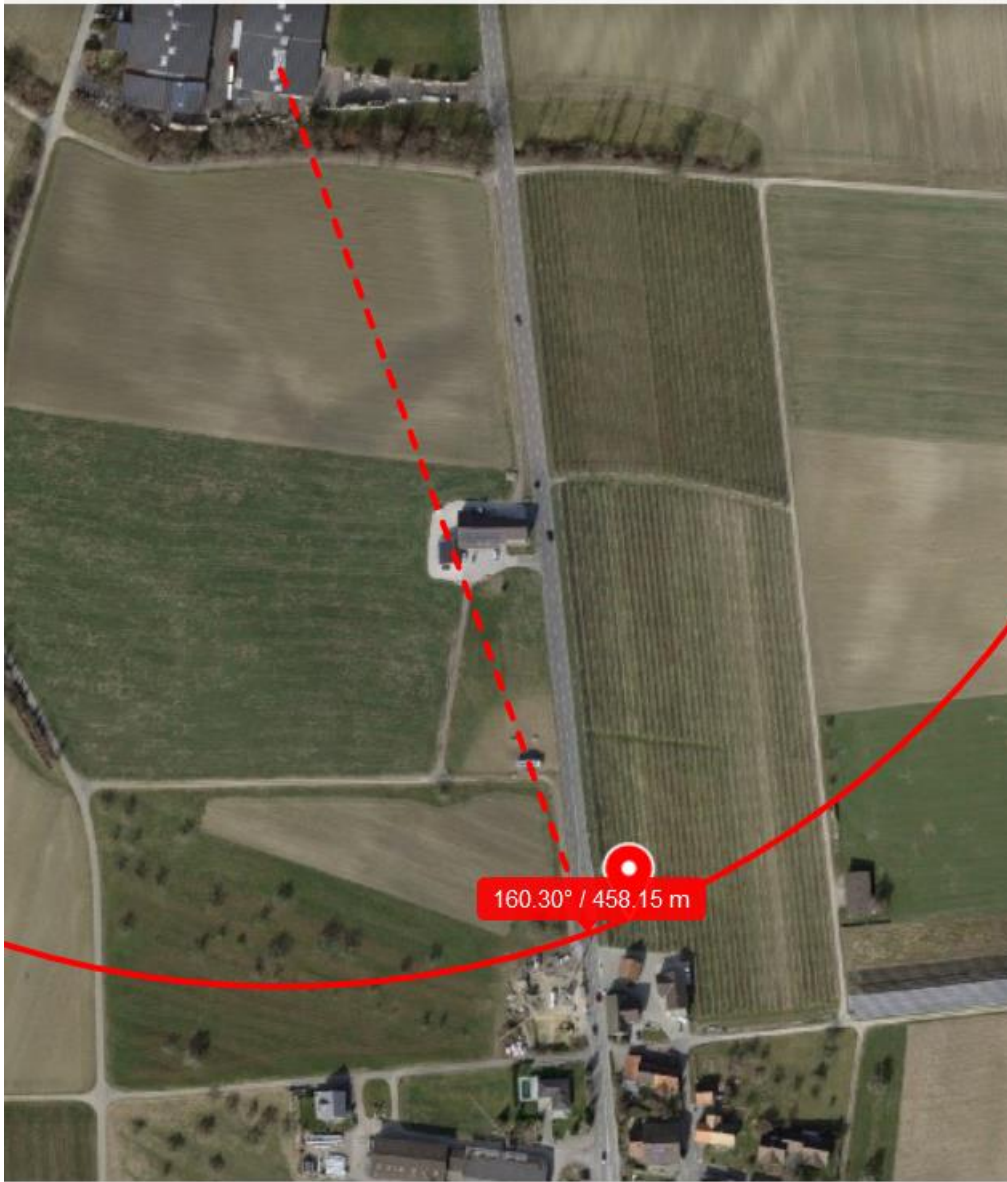
Die neu erstellte Pförtneranlage:



Bei der Anfahrt auf die neue Verkehrsinsel werden am Gegenverkehr, der hier aufgrund der Länge der Strecke wahrscheinlich ist, auch an den Dächern und Dachkanten Reflexionen entstehen, die direkte Wirkung wird verstärkt.



Siegershauserstrasse 8573 Altishausen



Reflexionen im Verkehr: <https://www.youtube.com/watch?v=eyrn3fPcVgM>

Youtube-Kanal: <https://www.youtube.com/channel/UC86uloS8loowSGOGfpMyrsg>

Wetter trocken – Strahlung ungedämpft.

Zum Verständnis der Abläufe bei solchen Unfällen:

Niels Kuster et al. **NFP 57**: http://www.snf.ch/SiteCollectionDocuments/nfp/nfp57/nfp57_synthese_d.pdf
[Mobilfunk bewirkt Veränderungen der Hirnströme](#)

M. Mevissen / D. Schürmann: Manmade Electromagnetic Fields and Oxidative Stress—Biological Effects and Consequences for Health. <https://www.mdpi.com/1422-0067/22/7/3772>

«Der unklare Unfall in der Verkehrsmedizin» (AGU-Seminar 2015) Dr. Ulfert Grimm Fachbereich Verkehrsmedizin Institut für Rechtsmedizin St.Gallen <http://aqu.ch/1.0/pdf/aqu-seminar15.pdf>

«Wirkungen des Mobil- und Kommunikationsfunks» Eine Schriftenreihe der Kompetenzinitiative zum Schutz von Mensch, Umwelt und Demokratie e.V.

<https://www.diagnose-funk.org/publikationen/dokumente-downloads/kompetenzinitiative-broschuerenreihe>

Wirkungen von Elektrosmog auf Verkehrsunfälle: <https://www.hansuelistettler.ch/elektrosmog/elektrosmog-im-verkehr/studie>

Keine Messung von Sendeleistungen 5G: <https://www.qiqaherz.ch/5g-alarmierende-resultate-erster-testmessungen/>

Funktionsweise von 5G-Antennen: "Understanding Massive MIMO in roughly 2 minutes":
<https://www.youtube.com/watch?v=XBb481RNqGw>

5G-Adaptiv reagiert auf Kollektiv-Verkehrsmittel: https://www.youtube.com/watch?v=pTKa_cEGvJA
Bellinzona: <https://www.youtube.com/watch?v=ekCtC7vJ7Ew>

Zum Thema Herzrhythmus hat Prof. Magda Havas, Trent University, publiziert:
<https://magdahavas.com/electrosmog-exposure/home-environment/new-study-radiation-from-cordless-phone-base-station-affects-the-heart/> Zusammenfassung im emf-portal: <https://www.emf-portal.org/de/article/18905>

Magnetfelder unter Hochspannungsleitungen: <https://www.bfs.de/SharedDocs/Videos/BfS/DE/emf-stromleitung.html>

Hansueli Stettler.Bauökologie.Funkmesstechnik.Lindenstrasse 132.9016 St.Gallen.www.hansuelistettler.ch.info@hansuelistettler.ch