

# Accident de la circulation A16

Date : 18.09.2023 18:43:00

Lundi 18.09.2023 vers 15h00, une automobiliste circulait sur l'A16 dans le tunnel du Mont-Russelin de Glovelier en direction de St-Ursanne. Sur une rectiligne, pour une raison inconnue, elle quittait sa trajectoire et se déportait sur la gauche, heurtant un premier véhicule à la hauteur du rétroviseur, puis avec son angle gauche, l'angle avant gauche d'un deuxième véhicule qui suivait le premier heurté. Ensuite, en raison de ses dégâts, sa voiture se déportait à l'extrême gauche et continuait sa route appuyée contre le trottoir du tunnel. Ce faisant, elle croisait par la gauche deux voitures qui pouvaient l'éviter de justesse, heurtait le flanc droit d'une troisième voiture et s'immobilisait contre le trottoir et le flanc droit d'une voiture qui s'était arrêtée au vu de la situation précédente.

La conductrice du véhicule fautif devait être désincarcérée de sa voiture. Deux blessés ont été pris en charge au moyen de deux ambulance. La nature des blessures n'est pas connue. L'autoroute entre Glovelier et St-Ursanne a été fermée durant 02h30 pour les besoins de l'intervention et de la remise en état.

<https://www.jura.ch/DIN/POC/Medias/Communiqués-de-presse-de-la-Police/Accident-de-la-circulation-A16.html>

## Elektrosmog im Unfallablauf

Der Unfallort ist nicht angegeben, die Kapo JU gibt keine Detailauskünfte, Alter der Verursacherin bleibt geheim. Unfallkarte 2024 abwarten. Auch hier nur ein Bild von in den Tunnel einfahrenden Rettungsfahrzeugen:

<https://www.canalalpha.ch/play/le-journal/topic/31367/deux-accidents-et-un-blesse-ce-lundi-sur-la16>

Die Unfallkarte 2024 weist keinen Eintrag mit diesem Datum/Wochentag auf, obschon der Unfall schwerwiegend war und viele Fahrzeuge involviert waren, was die Sperrung von gut 7 Stunden nach sich gezogen hat.

Eine Anfrage ans Kommando Kapo JU:

infopolice@jura.ch  
Formulaire de contact - POC 10:37  
<http://www.jura.ch>

Bonjour Mesdames, Messieurs

je vous prie les coordonnées et l'âge de la personne au volant de cet accident du tunnel Mont Russelin, le 18.09.23.

<https://www.jura.ch/DIN/POC/Medias/Communiqués-de-presse-de-la-Police/Accident-de-la-circulation-A16.html> Merci de votre contribution.

Hansueli Stettler mont site de recherche:

<https://www.hansuelistettler.ch/elektrosmog/elektrosmog-im-verkehr/einleitung>

<https://www.jura.ch/fr/Autorites/Administration/DIN/POC/Formulaire-de-contact/Reponse/Formulaire-de-contact-Police-cantonale.html>

Die Anfrage wurde einmal mehr ausweichend beantwortet, das Ministère public antwortete bisher nie inhaltlich:

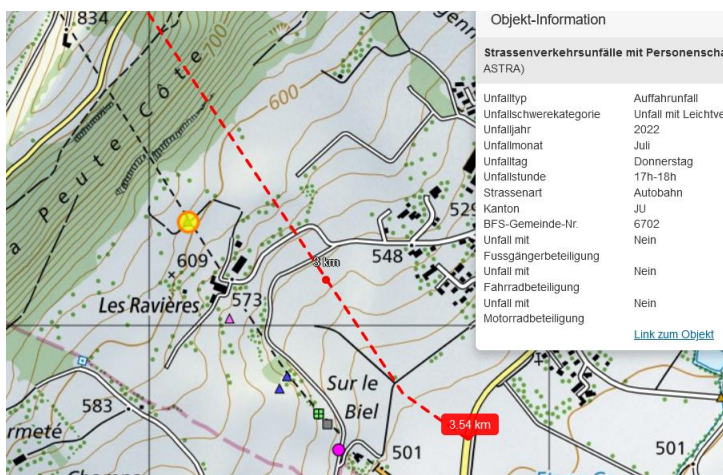
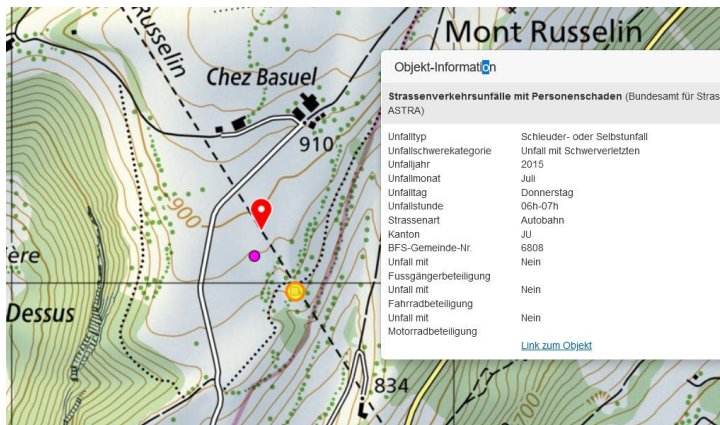
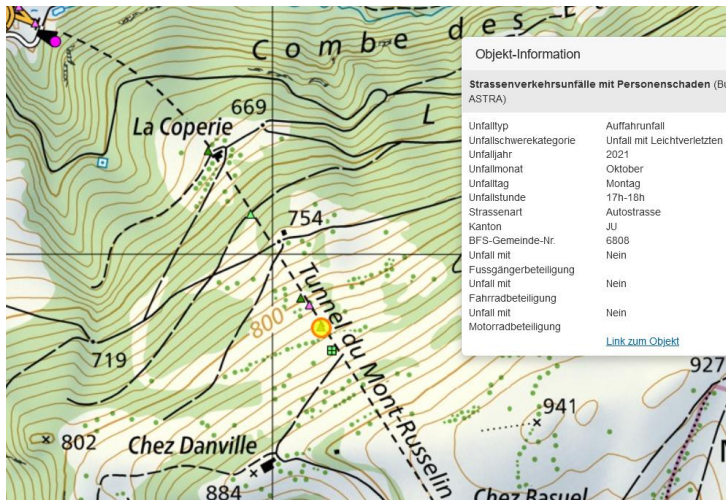
Bonjour M. Stettler,

Nous vous invitons à vous rapprocher du Ministère public à Porrentruy (Ch. Du Château 9 à 2900 Porrentruy) pour l'éventuelle obtention d'informations ayant fait l'objet d'un rapport de police.

Veillez recevoir, M. Stettler, mes meilleures salutations

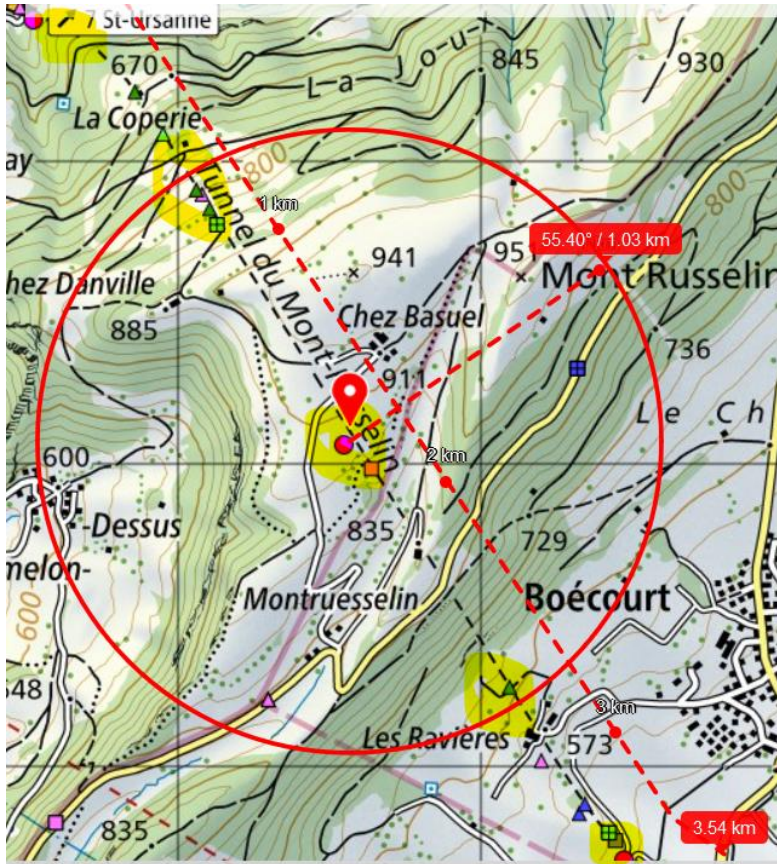
Hier die Unfallstellen, die von der Kapo JU ans Astra gemeldet und von diesem in der Folge eingetragen wurden.

Bei einer Nachfrage in einem anderen Kanton wurde mitgeteilt, dass ihre Meldungen gesamthaft ans ASTRA gingen und dort entschieden würde, wie sie dargestellt werden.



Hier dürften insgesamt 3 Sender vorhanden sein

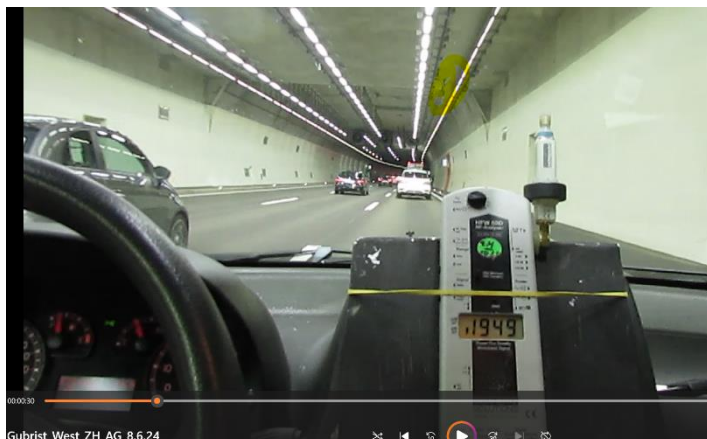
Senderdistanz ca. 500m



Eine vergleichbare Länge hat der **Gubrist-Tunnel**, mit geometrisch verwandten Ein- und Ausgangskurven, wo jeweils ein Sender platziert ist:

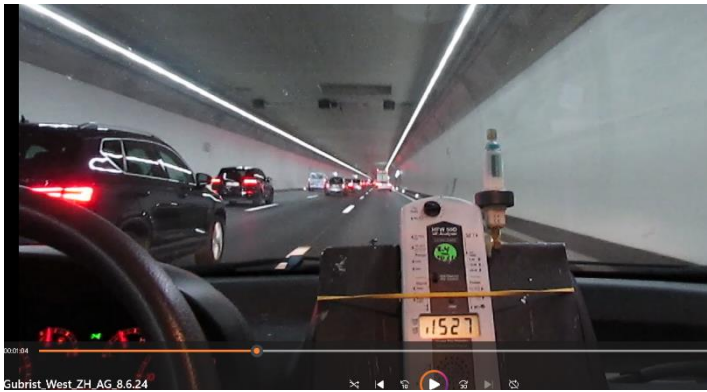


Messfahrt durch den Gubrist (neue Weströhre, 2024)



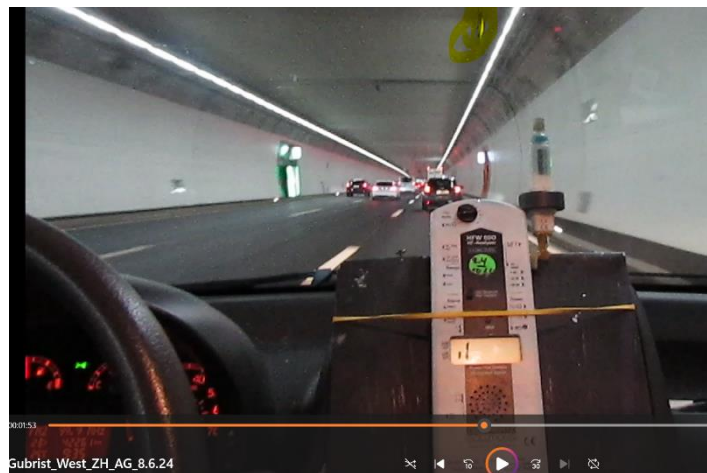
Ostportal

0:30



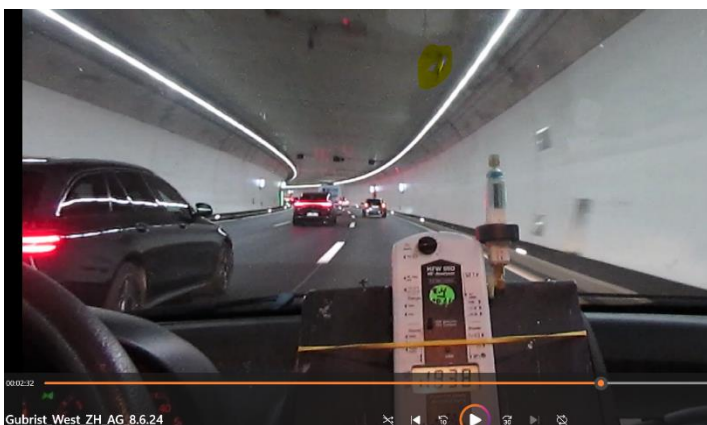
Kurve begradigt

1:04



Mitte über 200 uW/m<sup>2</sup>

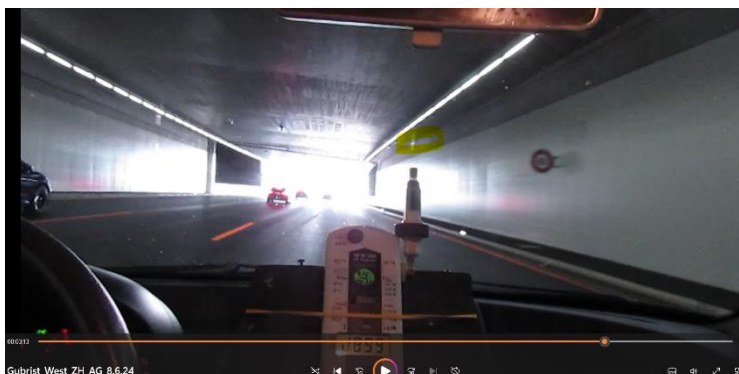
1:53



2:32

Nach Gerade, Kurvenbeginn

Auch über 200 uW/m<sup>2</sup>



03:13

Westausgang "

Über 200 uW, Aussen unmittelbar  
noch weit höher

**Eine Anfrage ans ASTRA drängt sich auf, geschickt am 18.6.24:**

**An:** \_ASTRA-Info <[info@astra.admin.ch](mailto:info@astra.admin.ch)>

**Betreff:** Unfalleintragungen

Sehr geehrte Damen und Herren

Ich untersuche, wie Sie wissen, Verkehrsunfälle in Bezug auf Einflüsse von Elektrosmog.

Bei dieser langjährigen Arbeit fällt immer wieder auf, dass viele Unfälle in Tunnels später nicht in der Unfallkarte aufscheinen.

Die folgenden Beispiele sind exemplarisch:

beispielsweise der Fall im Tunnel Sachseln, vom 19.8.2019

[https://hansuelistettler.ch/images/unfallanalysen/3941\\_Sachseln\\_19.08.2019.pdf](https://hansuelistettler.ch/images/unfallanalysen/3941_Sachseln_19.08.2019.pdf)

und im Tunnel Giswil, vom 27.10.21

[https://www.hansuelistettler.ch/images/unfallanalysen/7393\\_Giswil\\_26.10.2021.pdf](https://www.hansuelistettler.ch/images/unfallanalysen/7393_Giswil_26.10.2021.pdf)

Sowie im Tunnel Mont Russelin, JU, bei den Unfällen vom:

18.09.23: <https://www.jura.ch/DIN/POC/Medias/Communiqués-de-presse-de-la-Police/Accident-de-la-circulation-A16.html>

14.11.23: <https://www.jura.ch/DIN/POC/Medias/Communiqués-de-presse-de-la-Police/Accident-dans-le-tunnel-du-Mt-Russelin.html>

Von einer Medienstelle einer Kantonspolizei wurde mir auf eine ähnliche Anfrage mitgeteilt, dass sie den Unfall-Datensatz integral ans ASTRA senden würden.

Auf die inhaltliche Darstellung dieser Unfälle - in der Unfallkarte des Folgejahres – hätte die Polizei keinen Einfluss.

Ich gehe davon aus, dass dies bei allen Kantonen gleich gehandhabt wird, dass somit die Datenhoheit jeweils per Anfang Jahr und somit die Interpretation dieser Daten bei Ihrem Amt liegt.

Gerade Tunnelunfälle haben oft sehr lange Schliessungen zur Folge und sind für alle Beteiligten traumatisch.

**Meine Fragen ans ASTRA lauten:**

1. Aus welchen Gründen wird ein Unfall nicht in die Karte eingetragen?

Alle polizeilich erfassten Unfälle mit Verletzten werden in der Karte eingetragen. Die Verkehrsregelverordnung definiert, wann keine Meldung an die Polizei erforderlich ist ([https://www.fedlex.admin.ch/eli/cc/1962/1364\\_1409\\_1420/deltart\\_55](https://www.fedlex.admin.ch/eli/cc/1962/1364_1409_1420/deltart_55)).

Falsch erfasste Unfall-Koordinaten können dazu führen, dass Unfälle in der Karte nicht korrekt verortet werden.

2. Verzerrt dies nicht die Aussagekraft der Unfallkarte, weil letztlich sehr viele verschiedene Gründe zu einem Unfall führen können?

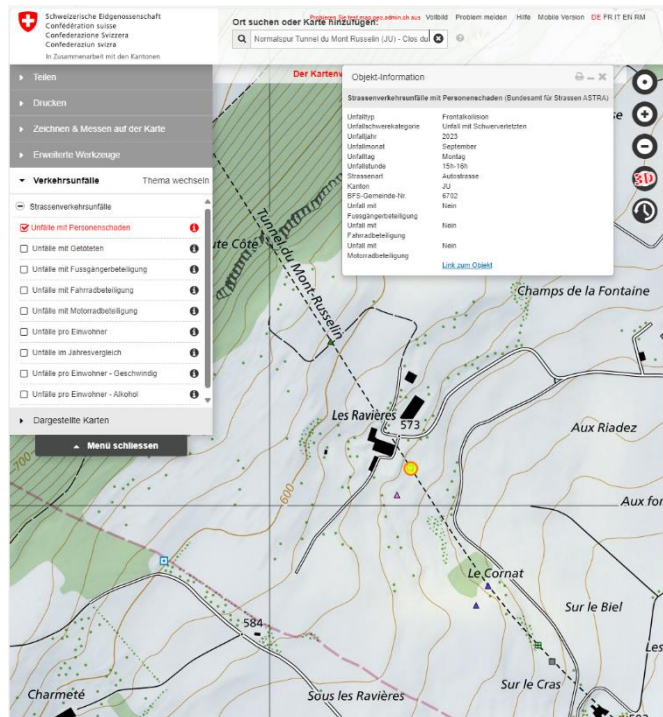
Tatsächlich können sehr viele Gründe zu Unfällen führen. Es findet aber keine Verzerrung statt, wenn im Grundsatz alle Unfälle polizeilich erfassten mit Personenschaden eingetragen werden.

3. Wo fanden die Unfälle vom 19.8.19, Tunnel Sachseln und 26.10.21, Tunnel Giswil sowie die vom 18.9.23 und 14.11.23 im Tunnel Mont Russelin statt?

Beim Unfall vom 18.9.2023 dürfte es sich um diesen handeln:

[https://map.geo.admin.ch/?topic=vu&lang=de&bglayer=ch.swisstopo.pixelkarte.farbe&layers=ch.astra.unfaelle-](https://map.geo.admin.ch/?topic=vu&lang=de&bglayer=ch.swisstopo.pixelkarte.farbe&layers=ch.astra.unfaelle)

[personenschaden\\_alle&layers\\_timestamp=99990101&catalogNodes=1318&E=2582106.10&N=124389.18&zoom=10](https://map.geo.admin.ch/?topic=vu&lang=de&bglayer=ch.swisstopo.pixelkarte.farbe&layers=ch.astra.unfaelle.personenschaden_alle&layers_timestamp=99990101&catalogNodes=1318&E=2582106.10&N=124389.18&zoom=10)



Die anderen Unfälle aus Ihren Dokumentationen konnte ich nicht zuordnen. Möglicherweise ist auf Seite der Unfallfassung die Georeferenzierung nicht korrekt erfolgt oder es wurden keine Verletzten erfasst. Die Unfallfassung dieser Jahre ist abgeschlossen. Allfällige, nachträgliche Korrekturen in der Kartendarstellung wären nicht mehr möglich.

4. Verfügt das ASTRA über eine Liste oder ein elektronisches Dokument von nicht in der Unfallkarte veröffentlichten Tunnelunfällen seit dem Aufschalten der Unfallkarte?


Nein, es gibt kein solches Dokument.

5. Die sogenannten «Medizinischen» Unfälle werden nicht gleich behandelt. In einigen Kantonen treten sie als Unfallereignisse auf, in anderen weniger oder nie. Was ist der Grund dafür?

Es gelten für alle Kantone die gleichen Instruktionen zur Unfallaufnahme. Nur Unfälle aufgrund von planmässigen Handeln mit Tötungs- oder Suizidabsicht werden nicht als Verkehrsunfall erfasst.

[https://www.astra.admin.ch/dam/astra/de/dokumente/unfalldaten/publikationen/Instruktionen%20zum%20Ausf%C3%BCllen%20des%20Unfallaufnahmeprotokolls%20\(UAP\).pdf.download.pdf/Instruktionen\\_Unfallaufnahmeprotokoll\\_UAP2018.pdf](https://www.astra.admin.ch/dam/astra/de/dokumente/unfalldaten/publikationen/Instruktionen%20zum%20Ausf%C3%BCllen%20des%20Unfallaufnahmeprotokolls%20(UAP).pdf.download.pdf/Instruktionen_Unfallaufnahmeprotokoll_UAP2018.pdf)

Hier der Unfall, wie der vom ASTRA verlinkt/übermittelt wurde:

Objekt-Information  

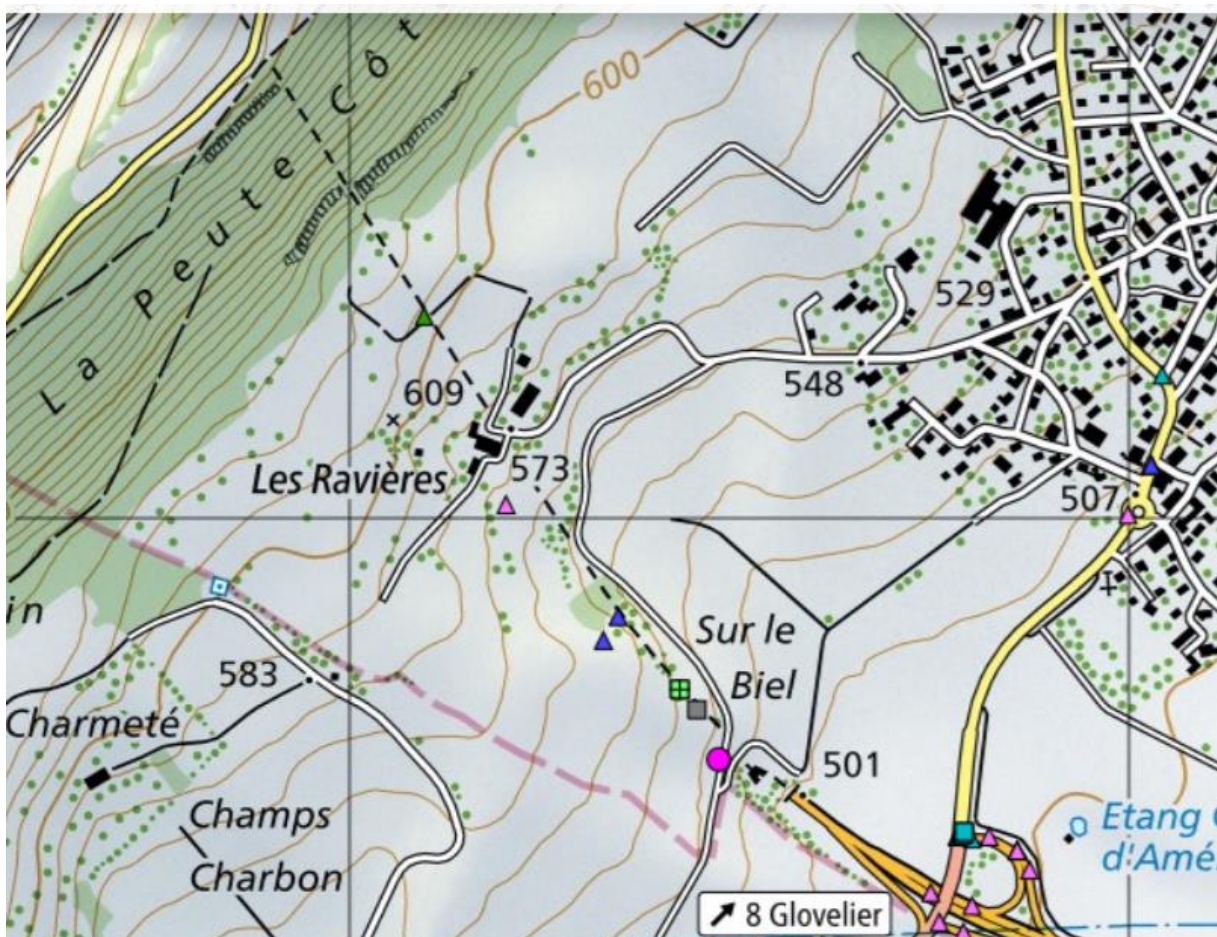
▼ **Unfälle mit Personenschaden** 1

▼ **Frontalkollision** 

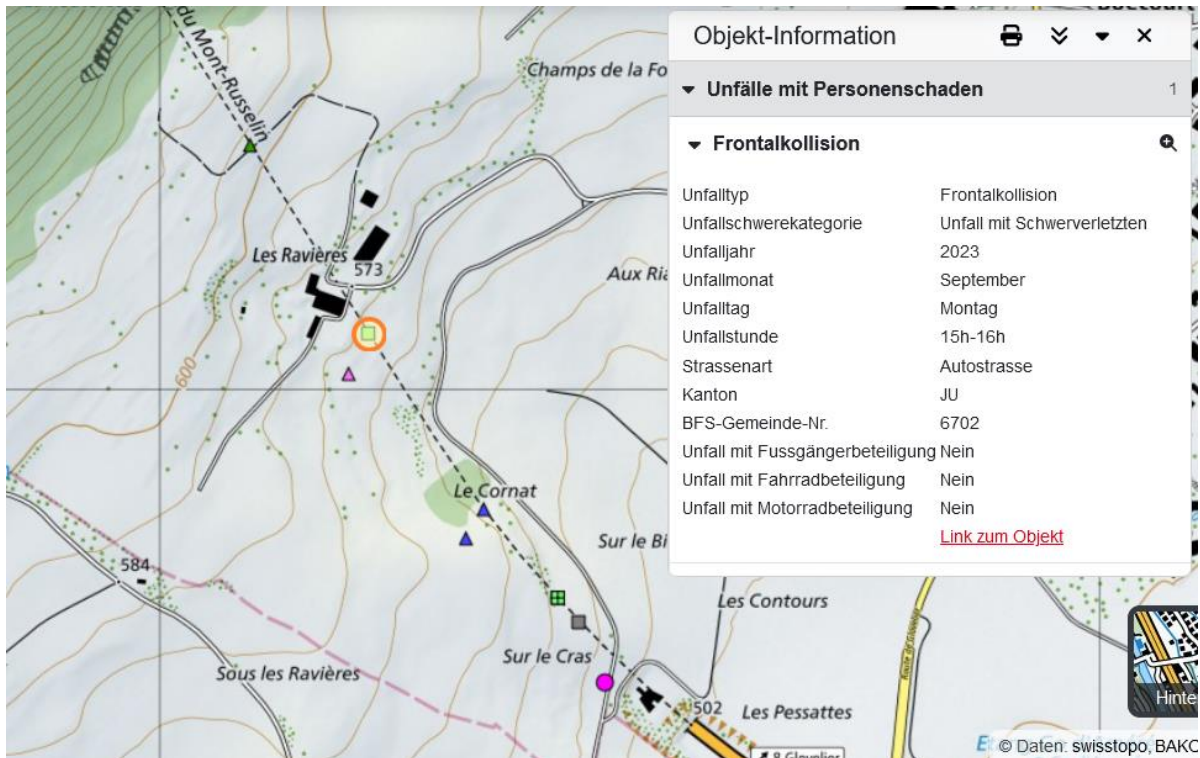
Unfalltyp	Frontalkollision
Unfallschwerekategorie	Unfall mit Schwerverletzten
Unfalljahr	2023
Unfallmonat	September
Unfalltag	Montag
Unfallstunde	15h-16h
Strassenart	Autostrasse
Kanton	JU
BFS-Gemeinde-Nr.	6702
Unfall mit Fussgängerbeteiligung	Nein
Unfall mit Fahrradbeteiligung	Nein
Unfall mit Motorradbeteiligung	Nein

[Link zum Objekt](#)

**Warum wurde der nicht früher entdeckt:** dieser Unfall erscheint erst in einer sehr grossen Auflösung der Unfallkarte, bei diesem Aufruf beispielsweise denkt man, es seien bereits alle Unfälle sichtbar:



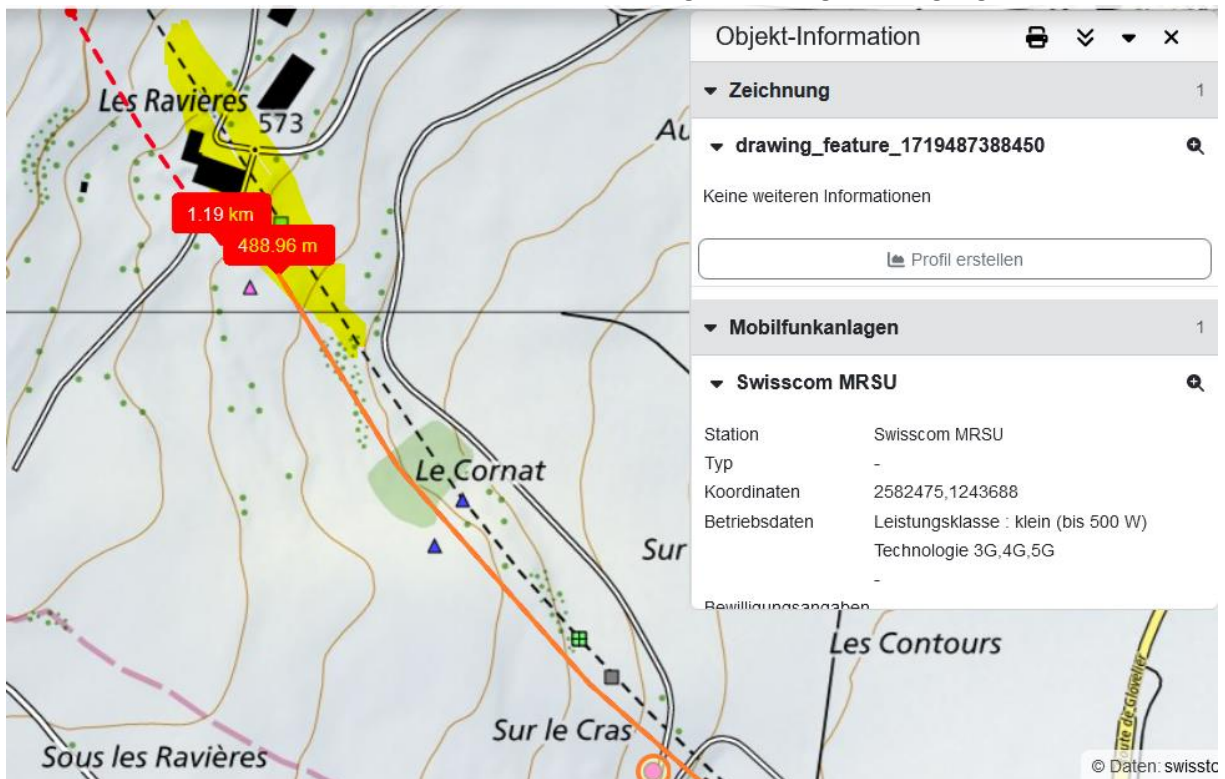
Um zum gefragten Unfall vorzustossen, braucht es 4 weitere Impulse an der Maus, bis er auftaucht:



Dies ist ziemlich irritierend...

Funktechnische Grundsätze:

Nach der Kurve müsse ein Sender installiert sein, um die gleichmässige Versorgung sicherzustellen:



**Dies müsste in einem Messfilm festgestellt werden.**

**Voraussetzungen für Sekundenschlaf in Tunnels werden hier dargestellt**

**[https://www.youtube.com/watch?v=\\_VGyfMd1AX4](https://www.youtube.com/watch?v=_VGyfMd1AX4)**



## **Wetter im Tunnel trocken – Strahlung ungedämpft.**

### **Zum Verständnis der Abläufe bei solchen Unfällen:**

Niels Kuster et al. **NFP 57**: [http://www.snf.ch/SiteCollectionDocuments/nfp/nfp57/nfp57\\_synthese\\_d.pdf](http://www.snf.ch/SiteCollectionDocuments/nfp/nfp57/nfp57_synthese_d.pdf)  
[Mobilfunk bewirkt Veränderungen der Hirnströme](#)

M. Mevissen / D. Schürmann: Manmade Electromagnetic Fields and Oxidative Stress—Biological Effects and Consequences for Health. <https://www.mdpi.com/1422-0067/22/7/3772>

«Der unklare Unfall in der Verkehrsmedizin» (AGU-Seminar 2015) Dr. Ulfert Grimm Fachbereich Verkehrsmedizin Institut für Rechtsmedizin St.Gallen <http://agu.ch/1.0/pdf/agu-seminar15.pdf>

«Wirkungen des Mobil- und Kommunikationsfunks» Eine Schriftenreihe der Kompetenzinitiative zum Schutz von Mensch, Umwelt und Demokratie e.V.

<https://www.diagnose-funk.org/publikationen/dokumente-downloads/kompetenzinitiative-broschuerenreihe>

Wirkungen von Elektromog auf Verkehrsunfälle: <https://www.hansuelistettler.ch/elektromog/elektromog-im-verkehr/studie>

Keine Messung von Sendeleistungen 5G: <https://www.gigahertz.ch/5g-alarmierende-resultate-erster-testmessungen/>

Funktionsweise von 5G-Antennen: "Understanding Massive MIMO in roughly 2 minutes":  
<https://www.youtube.com/watch?v=XBb481RNqGw>

Visualisierung der 5G-spezifischen Reflexionen, von Ericsson: <https://www.youtube.com/watch?v=yTbUSXJ8M-8>

5G-Adaptiv reagiert auf Kollektiv-Verkehrsmittel: [https://www.youtube.com/watch?v=pTKa\\_cEGvJA](https://www.youtube.com/watch?v=pTKa_cEGvJA)  
Bellinzona: <https://www.youtube.com/watch?v=ekCtC7vJ7Ew>

Zum Thema Herzrhythmus hat Prof. Magda Havas, Trent University, publiziert:  
<https://magdahavas.com/electrosmog-exposure/home-environment/new-study-radiation-from-cordless-phone-base-station-affects-the-heart/> Zusammenfassung im emf-portal: <https://www.emf-portal.org/de/article/18905>

Forschungsstand zu wlan: <https://www.diagnose-funk.org/aktuelles/artikel-archiv/detail&newsid=1943>

Magnetfelder unter Hochspannungsleitungen: <https://www.bfs.de/SharedDocs/Videos/BfS/DE/emf-stromleitung.html>

Erklärende Videos auf youtube: <https://www.youtube.com/channel/UC86uloS8IoowSGOGfpMyrsq>

Hansueli Stettler.Bauökologie.Funkmesstechnik.Lindenstrasse 132.9016 St.Gallen.www.hansuelistettler.ch.info@hansuelistettler.ch