

Wagen: Frontalkollision mit Todesfolge - Zeugenaufruf



Am Freitag (08.08.2014), kurz vor 15 Uhr, ist ein 43-jähriger Motorradfahrer auf der Rickenstrasse frontal mit einem Auto kollidiert. Der Motorradfahrer verstarb noch am Unfallort. Die beiden Autoinsassen blieben unverletzt. Die Kantonspolizei St.Gallen sucht Zeugen.

Der 43-jährige Motorradfahrer war in Richtung Rapperswil unterwegs. Kurz nach dem Ortsausgang Wagen fuhr er aus unbekanntem Grund auf die Gegenfahrbahn und kollidierte frontal mit einem entgegenkommenden Auto. Dabei zog sich der Motorradfahrer tödliche Verletzungen zu. Der 68-jährige Autofahrer und seine 67-jährige Beifahrerin blieben unverletzt. Zur Kontrolle wurden sie dennoch mit dem Rettungswagen ins Spital gebracht. An beiden Fahrzeugen entstand Totalschaden. Die Rickenstrasse musste für die Unfallaufnahme mehr als drei Stunden komplett gesperrt werden. Für den Verkehr wurde eine Umleitung signalisiert.

Gemäss vorliegenden Hinweisen fuhr vor dem Motorrad ein Auto in die gleiche Richtung. Wir bitten den oder die Fahrer/in des unbekanntem Autos und Personen, die Angaben zum Unfallhergang machen können, sich bei der Kantonspolizei St.Gallen, Polizeistützpunkt Schmerikon, 058 229 52 00, zu melden.

https://www.sg.ch/news/sgch_kantonspolizei/2014/08/wagen--frontalkollision-mit-todesfolge---zeugenaufruf.html

Elektrosmog im Unfallablauf

Die Unfallstrecke ist eine Gerade. Denkbar ist vordergründig ein missratenes Überholmanöver (beispielsweise keine Sicht/Gegenverkehr nicht wahrgenommen).

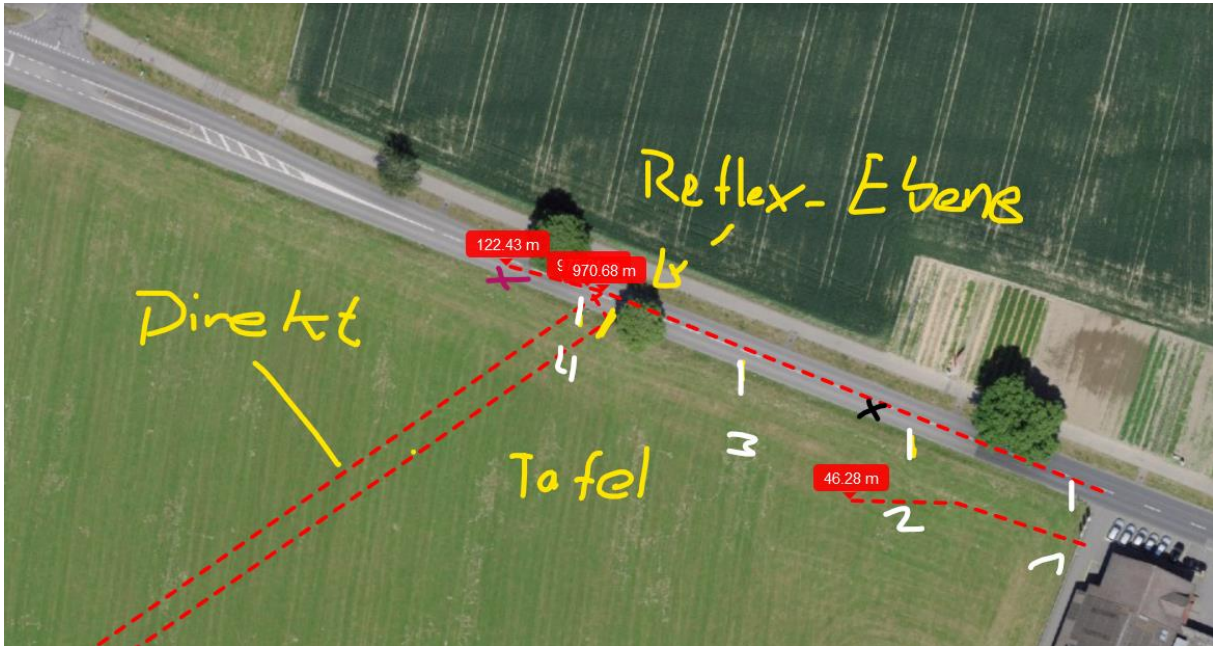
Bei genauerer Auseinandersetzung mit dem Ablauf die folgende Erkenntnisse:

Der Unfall fand **nach dem 4. Leitpfosten** statt, in der Unfallkarte ist er nach dem 1. Leitpfosten eingetragen:

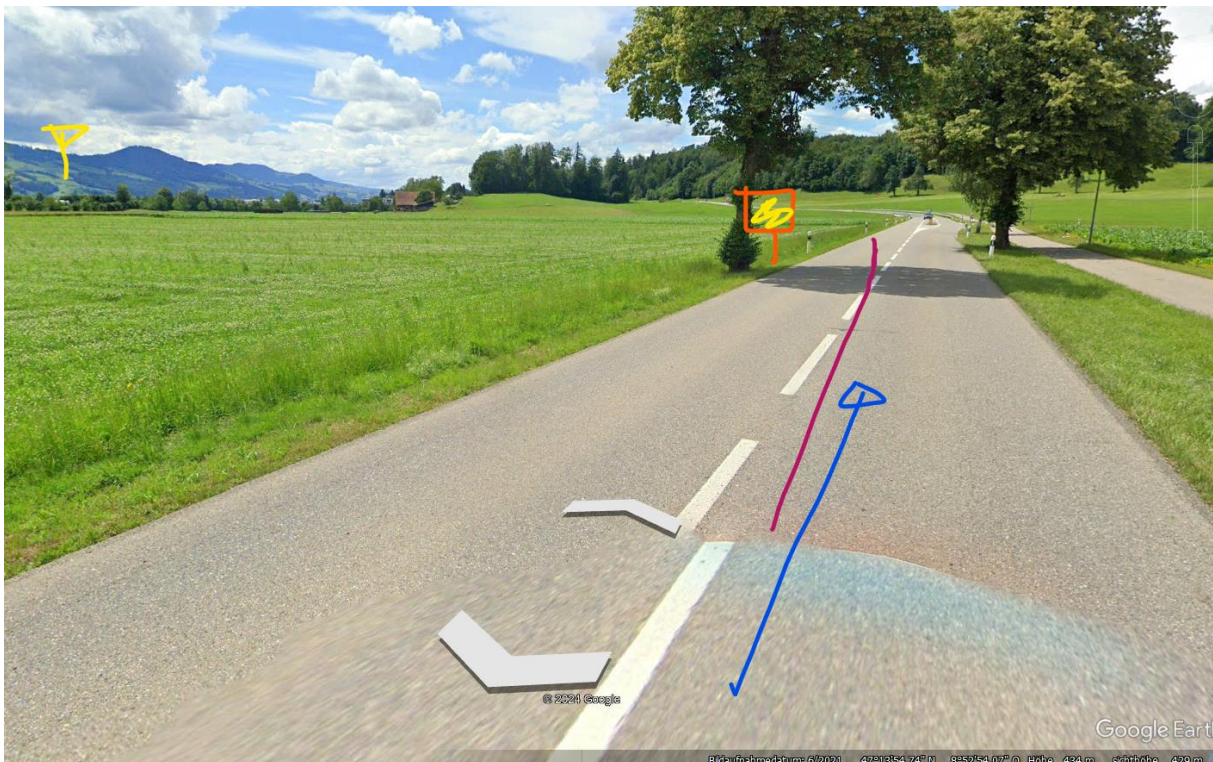
Ca. 30 m hinter der Kollisionsstelle ist ein Plakat mit Metallrahmen, somit immer auch mit reflektierender Metallfläche, vor einem buschigen Baumstamm zu sehen.

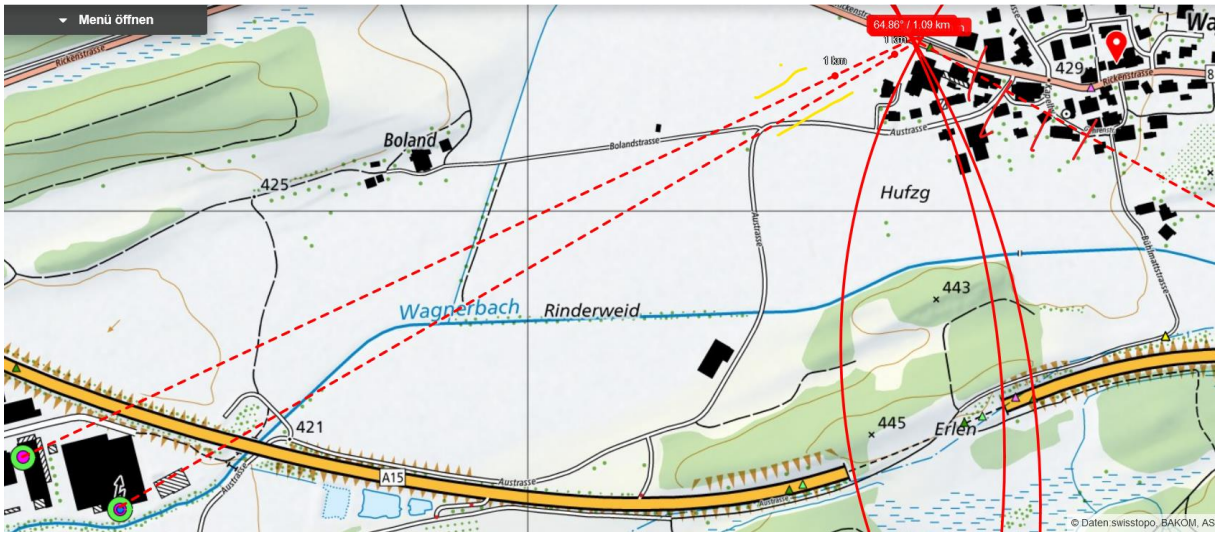
Die Abläufe entsprechen somit etwa dieser Darstellung:

x Kollisionsort **Einstrahlung verstärkt** x Astra-Eintrag



Plakatwände werden in der Regel leicht schräg zum Verlauf der Strasse gesetzt, damit die Lesbarkeit auf eine Distanz von 50-100 m gegeben ist. Somit findet eine flächere, intensivere Reflexion statt:



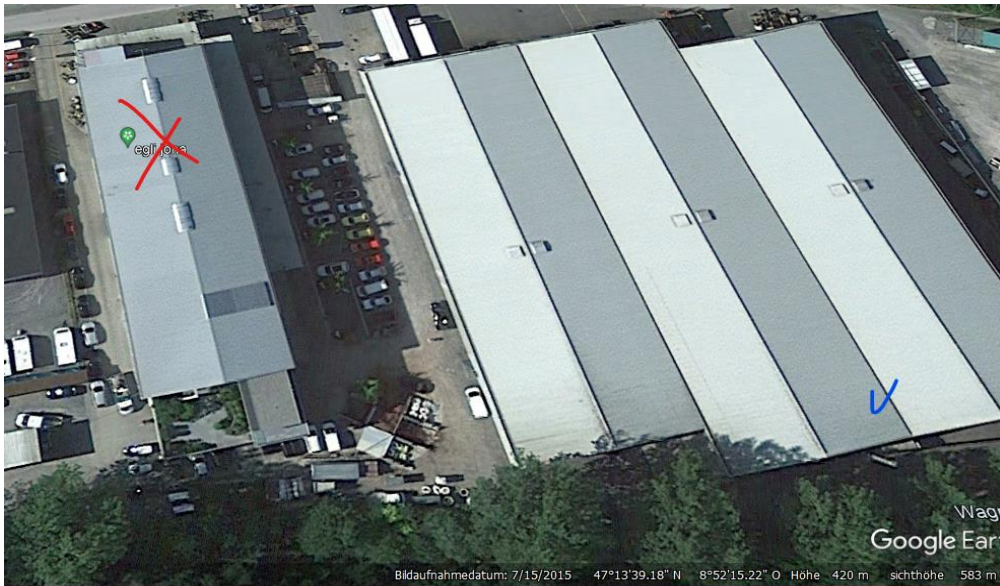


Der Sender Buchstrasse nördlich ist bei diesem Unfall vom August 2014 noch nicht in Betrieb. Hier die Unfallkarte und Senderkarte kombiniert. Unfallort **vor** dem Baum.

| Zeichnung | |
|--|--|
| ↔ | 1.09 km |
| Strassenverkehrsunfälle mit Personenschaden und Beteiligung m eines Motorrads (Bundesamt für Strassen ASTRA) | |
| Unfalltyp | Überholunfall oder Fahrstreifenwechsel |
| Unfallschwerekategorie | Unfall mit Getöteten |
| Unfalljahr | 2014 |
| Unfallmonat | August |
| Unfalltag | Freitag |
| Unfallstunde | 14h-15h |
| Strassenart | Hauptstrasse |
| Kanton | SG |
| BFS-Gemeinde-Nr. | 3340 |
| Unfall mit Fussgängerbeteiligung | Nein |
| Unfall mit Fahrradbeteiligung | Nein |
| Unfall mit Motorradbeteiligung | Ja |
| Link zum Objekt | |

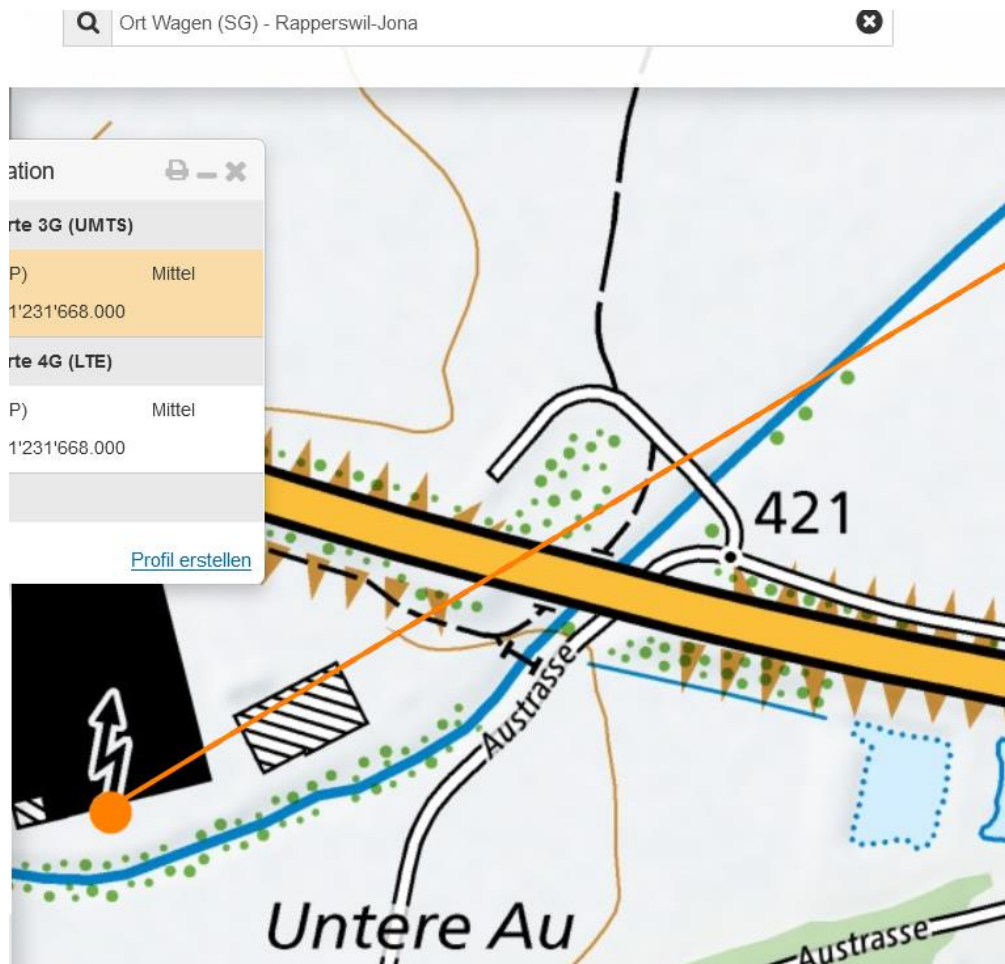


2021



2015

Zum Unfallzeitpunkt waren immer noch auch **GSM mittel** in Betrieb.



Der Lenker hat auf der Fahrt – auch durch allfällige Reflexionen am Gegenverkehr, von dem wir nichts genaueres wissen, der aber zum Unfallzeitpunkt wahrscheinlich kontinuierlich fließt – einen Strahlungspick erlitten, der auf einer Passage von ca. 30-40 m vor dem Unfall aufgetreten ist.

Wetter trocken, Strahlung ungedämpft.

Zum Verständnis der Abläufe bei solchen Unfällen:

Niels Kuster et al. **NFP 57**: http://www.snf.ch/SiteCollectionDocuments/nfp/nfp57/nfp57_synthese_d.pdf
Mobilfunk bewirkt Veränderungen der Hirnströme

M. Mevissen / D. Schürmann: Manmade Electromagnetic Fields and Oxidative Stress—Biological Effects and Consequences for Health. <https://www.mdpi.com/1422-0067/22/7/3772>

«Der unklare Unfall in der Verkehrsmedizin» (AGU-Seminar 2015) Dr. Ulfert Grimm Fachbereich Verkehrsmedizin Institut für Rechtsmedizin St.Gallen <http://agu.ch/1.0/pdf/agu-seminar15.pdf>

«Wirkungen des Mobil- und Kommunikationsfunks» Eine Schriftenreihe der Kompetenzinitiative zum Schutz von Mensch, Umwelt und Demokratie e.V.

<https://www.diagnose-funk.org/publikationen/dokumente-downloads/kompetenzinitiative-broschuerenreihe>

Wirkungen von Elektrosmog auf Verkehrsunfälle: <https://www.hansuelistettler.ch/elektrosmog/elektrosmog-im-verkehr/studie>

Keine Messung von Sendeleistungen 5G: <https://www.gigahertz.ch/5g-alarmierende-resultate-erster-testmessungen/>

Funktionsweise von 5G-Antennen: "Understanding Massive MIMO in roughly 2 minutes":
<https://www.youtube.com/watch?v=XBb481RNqGw>

Zum Thema Herzrhythmus hat Prof. Magda Havas, Trent University, publiziert:
<https://magdahavas.com/electrosmog-exposure/home-environment/new-study-radiation-from-cordless-phone-base-station-affects-the-heart/> Zusammenfassung im emf-portal: <https://www.emf-portal.org/de/article/18905>

Magnetfelder unter Hochspannungsleitungen: <https://www.bfs.de/SharedDocs/Videos/BfS/DE/emf-stromleitung.html>

Hansueli Stettler.Bauökologie.Funkmesstechnik.Lindenstrasse 132.9016 St.Gallen.www.hansuelistettler.ch.info@hansuelistettler.ch