

## Heute Freitag hat sich in Grenchen ein Unfall zwischen einem Linienbus und einem Lieferwagen ereignet.

Am Freitag, 2. Juni 2023, um 9.30 Uhr, war der Chauffeur eines Linienbusses vom Zentrum herkommend auf der Schmelzstrasse in Grenchen unterwegs.

Im Bereich der Verzweigung Schild-Hugi-Strasse kam es aus noch zu klärenden Gründen zu einer Kollision mit einem vortrittsberechtigten Lieferwagen.



Verletzt wurde niemand, weder die beiden fahrzeuglenkenden Personen noch die rund 6 Fahrgäste. Der Chauffeur des Linienbusses wurde zur Kontrolle durch den Rettungsdienst in ein Spital gebracht.

Im Lieferwagen befanden sich Hunde, die nach ersten Erkenntnissen ebenfalls unverletzt blieben. Der Lieferwagen musste durch ein Abschleppunternehmen abtransportiert werden.



[https://so.ch/fileadmin/internet/ddi/ddi-kapo/Medienmitteilungen/2023/06\\_Juni/2023-06-02\\_Grenchen\\_\\_Kollision\\_zwischen\\_Linienbus\\_und\\_Lieferwagen\\_-\\_niemand\\_verletzt.pdf](https://so.ch/fileadmin/internet/ddi/ddi-kapo/Medienmitteilungen/2023/06_Juni/2023-06-02_Grenchen__Kollision_zwischen_Linienbus_und_Lieferwagen_-_niemand_verletzt.pdf)

HS: der Ablauf wurde von mir direkt ind Polizeibild skizziert.

### Elektrosmog im Unfallablauf

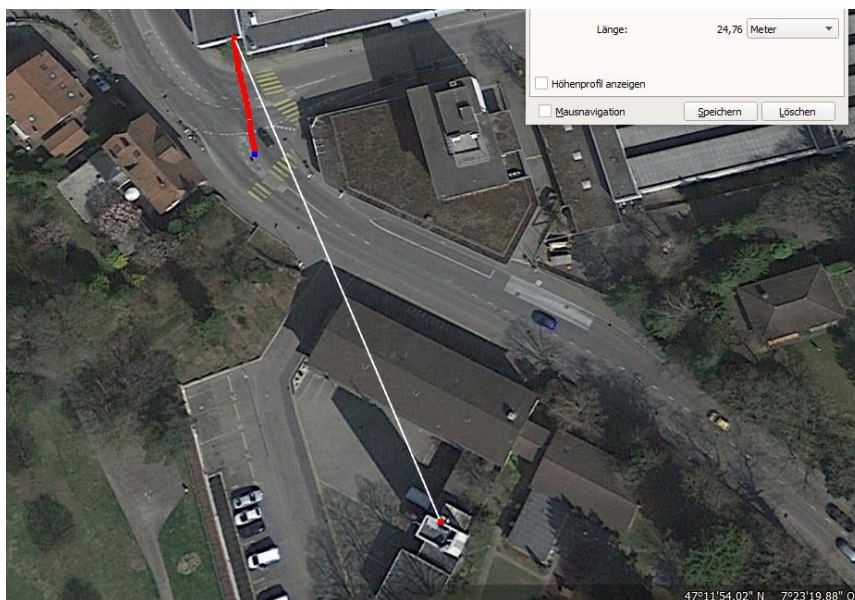
Der Unfallort wird durch einen nahen Sender bestrahlt, der **entgegenkommende** Lieferwagen hat eine steile Frontscheibe, die in der Anfahrtsituation zum Buslenker reflektiert.

Die verwendeten Namen stimmen nicht überein, die Situation schon:



Der Buslenker wird durch die Reflexionen (allenfalls auch des Sonnenlichts) am Gegenverkehr „geblendet“. Wenn – wie in dieser Situation mit einem möglichen, aber unwahrscheinlichen Rechtsabbieger ohne Richtungsanzeige gerechnet werden muss, kann er erst einfahren, wenn die Situation durch das klar erkennbare Manöver eindeutig ist.

Diese Kreuzung ist stark befahren, die Situation immer verwandt...



Reflexion am Fenster der Südseite.

Um 9.30 ist auch keine direkte Blendung des

Buschauffeurs möglich:



## Zum Verständnis der Abläufe bei solchen Unfällen:

Niels Kuster et al. **NFP 57**: [http://www.snf.ch/SiteCollectionDocuments/nfp/nfp57/nfp57\\_synthese\\_d.pdf](http://www.snf.ch/SiteCollectionDocuments/nfp/nfp57/nfp57_synthese_d.pdf)  
 Mobilfunk bewirkt Veränderungen der Hirnströme

M. Mevissen / D. Schürmann: Manmade Electromagnetic Fields and Oxidative Stress—Biological Effects and Consequences for Health. <https://www.mdpi.com/1422-0067/22/7/3772>

«Der unklare Unfall in der Verkehrsmedizin» (AGU-Seminar 2015) Dr. Ulfert Grimm Fachbereich Verkehrsmedizin Institut für Rechtsmedizin St.Gallen <http://aqu.ch/1.0/pdf/aqu-seminar15.pdf>

«Wirkungen des Mobil- und Kommunikationsfunks» Eine Schriftenreihe der Kompetenzinitiative zum Schutz von Mensch, Umwelt und Demokratie e.V.

<https://www.diagnose-funk.org/publikationen/dokumente-downloads/kompetenzinitiative-broschuerenreihe>

Wirkungen von Elektrosmog auf Verkehrsunfälle: <https://www.hansuelistettler.ch/elektrosmog/elektrosmog-im-verkehr/studie>

Keine Messung von Sendeleistungen 5G: <https://www.gigahertz.ch/5g-alarmierende-resultate-erster-testmessungen/>

Funktionsweise von 5G-Antennen: "Understanding Massive MIMO in roughly 2 minutes": <https://www.youtube.com/watch?v=XBb481RNqGw>

Zum Thema Herzrhythmus hat Prof. Magda Havas, Trent University, publiziert: <https://magdahavas.com/electrosmog-exposure/home-environment/new-study-radiation-from-cordless-phone-base-station-affects-the-heart/>  
 Zusammenfassung im emf-portal: <https://www.emf-portal.org/de/article/18905>

Magnetfelder unter Hochspannungsleitungen: <https://www.bfs.de/SharedDocs/Videos/BFS/DE/emf-stromleitung.html>

Hansueli Stettler.Bauökologie.Funkmesstechnik.Lindenstrasse 132.9016 St.Gallen.[www.hansuelistettler.ch](http://www.hansuelistettler.ch).[info@hansuelistettler.ch](mailto:info@hansuelistettler.ch)