

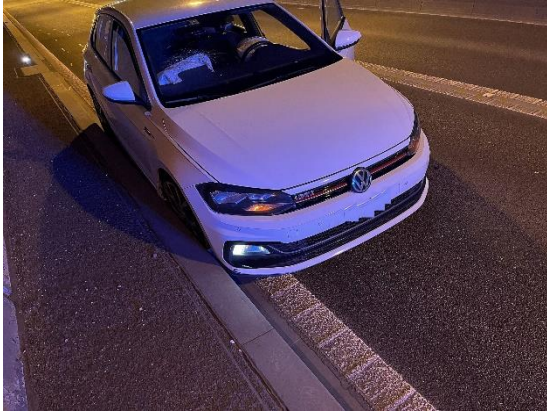
Personenwagenlenker verursacht Selbstunfall – Lenker verletzt

Nenzlingen BL / A18 / Eggfluchtunnel. Am frühen Mittwochmorgen, 05. April 2023, kurz vor 02.30 Uhr, verursachte ein Personenwagenlenker im Eggfluchtunnel in Nenzlingen BL einen Selbstunfall. Der Lenker wurde dabei verletzt. Aufgrund der Kollision musste der Eggfluchtunnel, in Fahrtrichtung Laufen, für kurze Zeit gesperrt werden.

Gemäss den bisherigen Erkenntnissen der Polizei Basel-Landschaft fuhr ein 26-jähriger Personenwagenlenker mit seinem weissen VW Polo, aus Richtung Basel kommend, im Eggfluchtunnel Richtung Laufen. Kurz vor dem Tunnelausgang geriet er, aus bis anhin nicht restlos geklärten Gründen, über den rechtsseitigen Fahrbahnrand hinaus. In der Folge kollidierte sein Fahrzeug, am Ende einer Pannenbucht, frontal/seitlich mit dem erhöhten Randstein. Schlussendlich kam der Personenwagen rund 30 Meter nach der Erstkollision, parallel zum Fahrbahnrand, zum Stillstand.

Der verletzte Fahrzeuglenker wurde nach der Erstbetreuung vor Ort durch den Rettungsdienst in ein Spital gebracht.





<https://www.baselland.ch/politik-und->

behörden/direktionen/sicherheitsdirektion/polizei/polizeimeldungen/personenwagenlenker-verursacht-selbstunfall-lenker-verletzt-2

Elektrosmog im Unfallablauf

Der Ort ist nach einer langen Gerade, erstmals erkennbar bei Eggfluh-Tunnelunfällen ist auf diesem Bild auch eine Distanzangabe:

KM 24.9, 100m nach der Nische Jura, vor dem Tunnelende West



Hier der Km 24.9



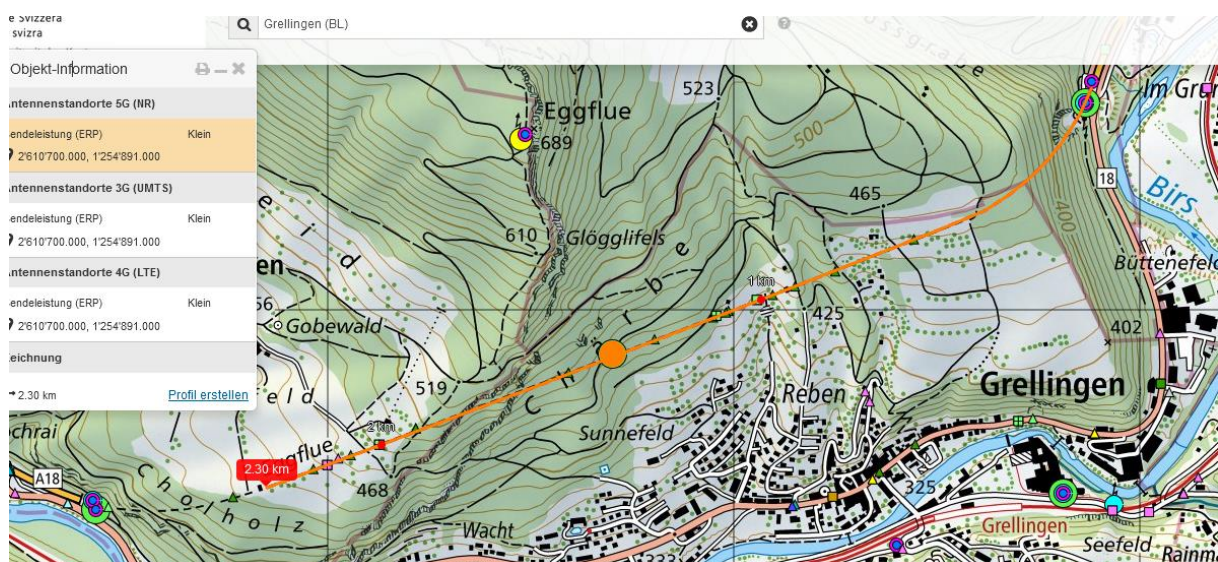
Und hier die Nische Jura

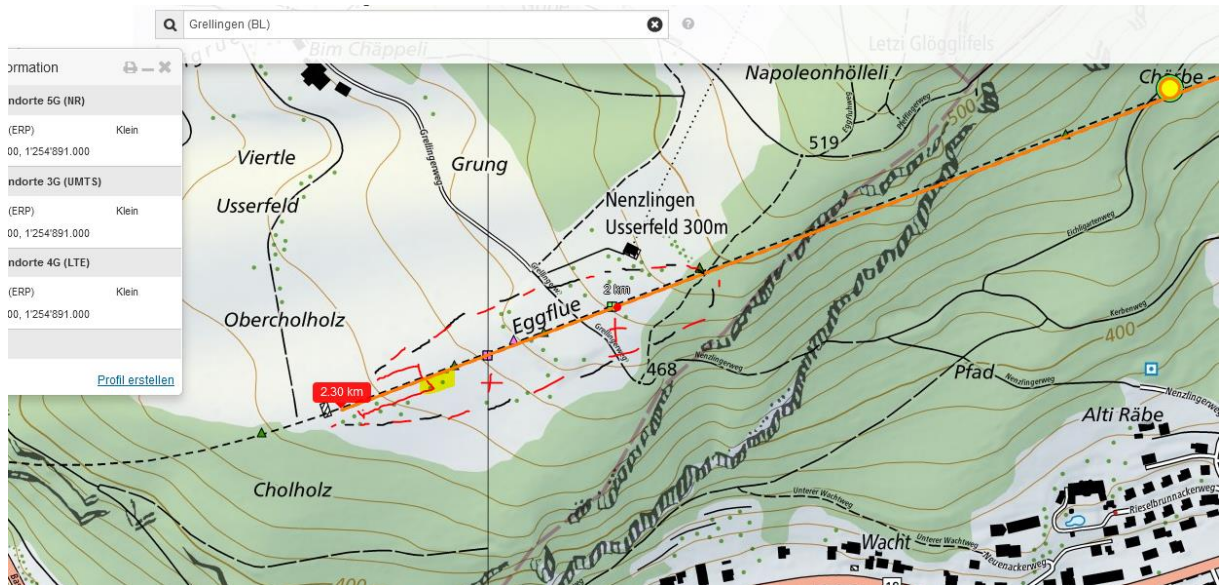


Als Referenz das Portal Ost mit km 27.1 – befindet sich noch im Tagbau-Bereich, Sender nach 30 m bergmännischem Tunnel:

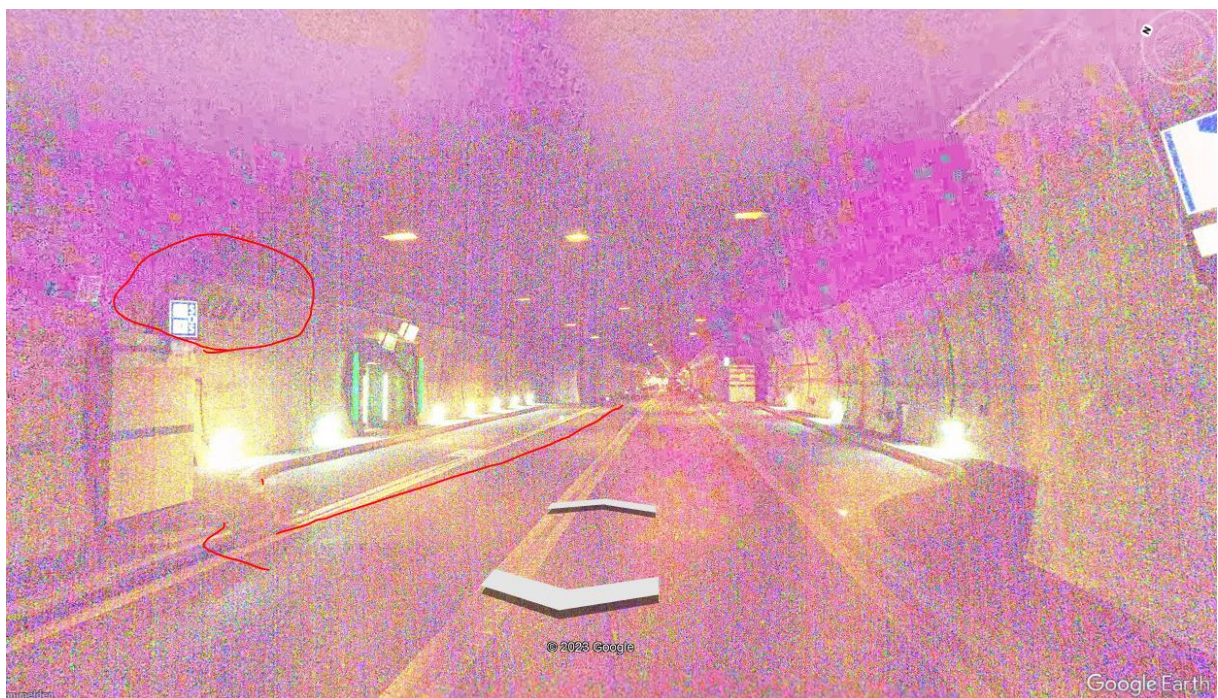


Unfallstelle im Westen:





Fahrrichtung entlang der Nische 1 Jura (Anschrift auf Nordseite/ Basel (Anschrift auf Südseite))



Aus funktechnischen Gründen muss hier eine Antenne zu Kurvenbeginn oder im Nischenbereich auf der Kurvenaussenseite montiert sein.

Bilder von google-earth sind zu schlecht.

Klar ist allerdings: ein intensiver Unfallcluster im Bereich der Strahlungskegel konventioneller Antennen. Seit etwa einem Jahr im Eggfluetunnel auch mit 5G.

Wetter im Tunnel trocken – Strahlung ungedämpft.

Zum Verständnis der Abläufe bei solchen Unfällen:

Niels Kuster et al. **NFP 57**: http://www.snf.ch/SiteCollectionDocuments/nfp/nfp57/nfp57_synthese_d.pdf
[Mobilfunk bewirkt Veränderungen der Hirnströme](#)

M. Mevissen / D. Schürmann: Manmade Electromagnetic Fields and Oxidative Stress—Biological Effects and Consequences for Health. <https://www.mdpi.com/1422-0067/22/7/3772>

«Der unklare Unfall in der Verkehrsmedizin» (AGU-Seminar 2015) Dr. Ulfert Grimm Fachbereich Verkehrsmedizin Institut für Rechtsmedizin St.Gallen <http://agu.ch/1.0/pdf/agu-seminar15.pdf>

«Wirkungen des Mobil- und Kommunikationsfunks» Eine Schriftenreihe der Kompetenzinitiative zum Schutz von Mensch, Umwelt und Demokratie e.V.

<https://www.diagnose-funk.org/publikationen/dokumente-downloads/kompetenzinitiative-broschuerenreihe>

Wirkungen von Elektromog auf Verkehrsunfälle: <https://www.hansuelistettler.ch/elektromog/elektromog-im-verkehr/studie>

Keine Messung von Sendeleistungen 5G: <https://www.qiqaherz.ch/5g-alarmierende-resultate-erster-testmessungen/>

Funktionsweise von 5G-Antennen: "Understanding Massive MIMO in roughly 2 minutes":
<https://www.youtube.com/watch?v=XBb481RNqGw>

Zum Thema Herzrhythmus hat Prof. Magda Havas, Trent University, publiziert:
<https://magdahavas.com/electrosmog-exposure/home-environment/new-study-radiation-from-cordless-phone-base-station-affects-the-heart/> Zusammenfassung im emf-portal: <https://www.emf-portal.org/de/article/18905>

Magnetfelder unter Hochspannungsleitungen: <https://www.bfs.de/SharedDocs/Videos/BFS/DE/emf-stromleitung.html>

Hansueli Stettler. Bauökologie. Funkmesstechnik. Lindenstrasse 132. 9016 St. Gallen. www.hansuelistettler.ch. info@hansuelistettler.ch