

Accident mortel de circulation à Vufflens-la-Ville

Ce mardi 7 juin 2022, la centrale vaudoise de police était avisée d'un accident de circulation à Vufflens-la-Ville, dans l'enceinte d'une entreprise de transport. Sur place, les secours n'ont pu que constater qu'un chauffeur poids-lourd était décédé après avoir été écrasé par un autre camion.

Mardi 7 juin 2022, peu après 0730, la centrale vaudoise de police était avisée d'un accident de circulation à Vufflens-la-Ville, dans l'enceinte d'une entreprise de transport.

Les premières investigations de la gendarmerie indiquent qu'un chauffeur français de 39 ans, domicilié en Suisse, était occupé à décharger un container de son camion sur un wagon de train le long d'un quai de chargement. Dans des circonstances que l'enquête devra établir, il a été écrasé par un autre camion qui manœuvrait en marche arrière. Ce véhicule était conduit par un Suisse de 48 ans. Les secours sur place n'ont pu que constater le décès du chauffeur français.

Le procureur de service a ouvert une enquête pénale, confiant les investigations aux spécialistes de l'unité circulation de la gendarmerie.

Cet accident a nécessité l'intervention d'une ambulance de l'USR, du SMUR de Morges, de l'équipe de soutien d'urgence (ESU) et de 3 patrouilles de la gendarmerie (dont les spécialistes circulation

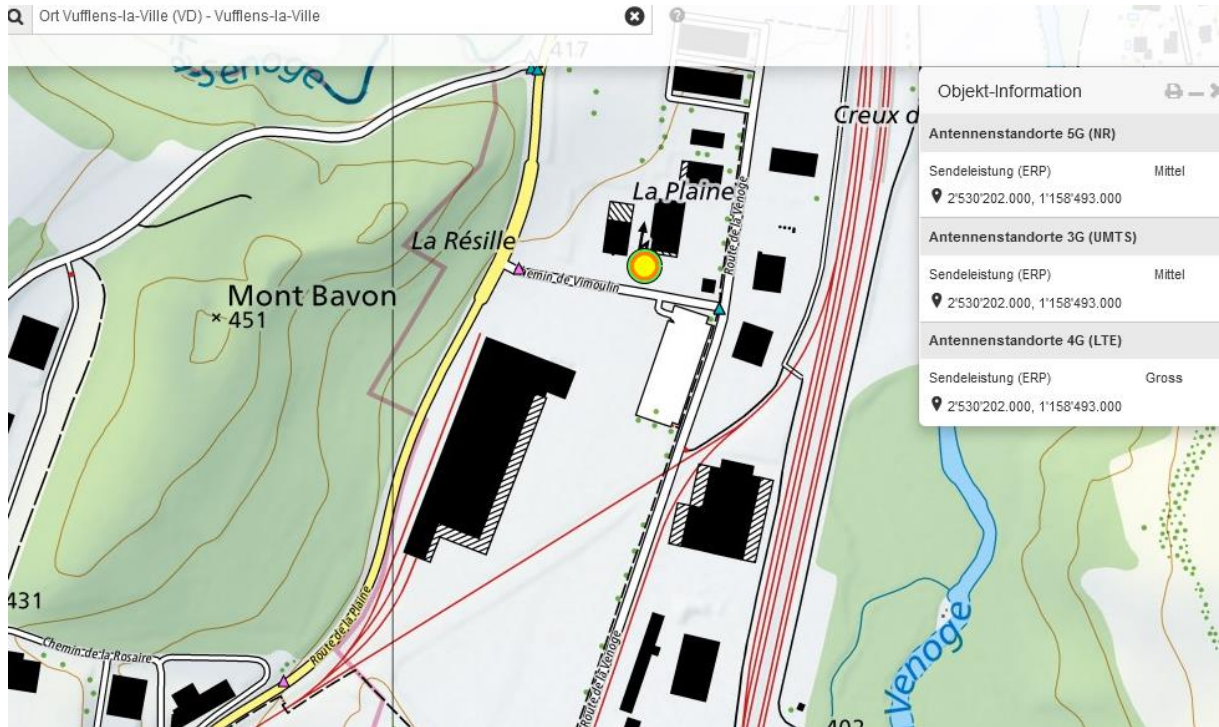
<https://www.vd.ch/toutes-les-autorites/departements/departement-de-la-jeunesse-de-lenvironnement-et-de-la-securite-djes/police-cantonale-vaudoise-polcant/medias/communiqués-de-presse/news/15871i-accident-mortel-de-circulation-a-vufflens-la-ville/>

Elektrosmog im Unfallablauf

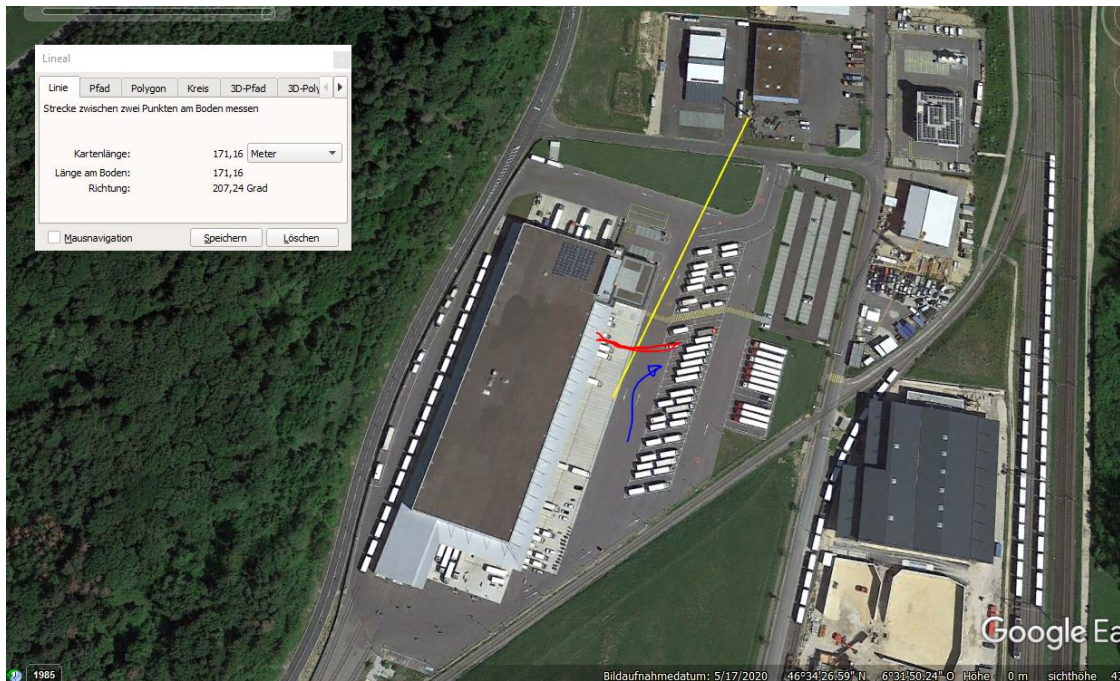
Der Unfall passierte vermutlich auf dem Areal des Paketentrums CT in Vufflens.

Hier wird auf der Ostseite mit LKW angefahren, dann rückwärts eingestellt zur Rampeanlage.

Auf der Westseite die Umschlagsmöglichkeit für Container Bahn / LKW



Verkehrsregime, für die Anlieferung hier typisch dargestellt – keine genaue Lokalisation!



Die Gegenseite im Westen ist der Containerumschlag ab Bahnwagen, lediglich einige parkierte LKW-Züge.

Unfallkarte 2022, vom 16.3.2023 zeigt die Westseite, die im Funkschatten liegt:



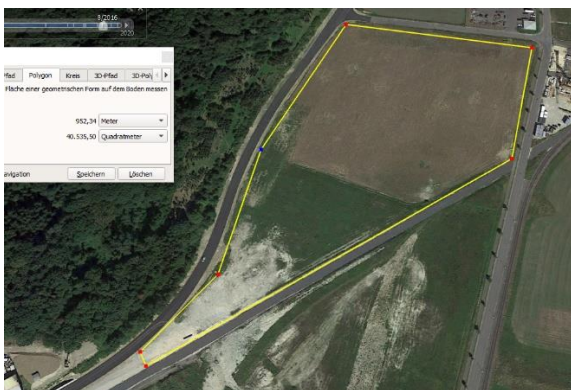
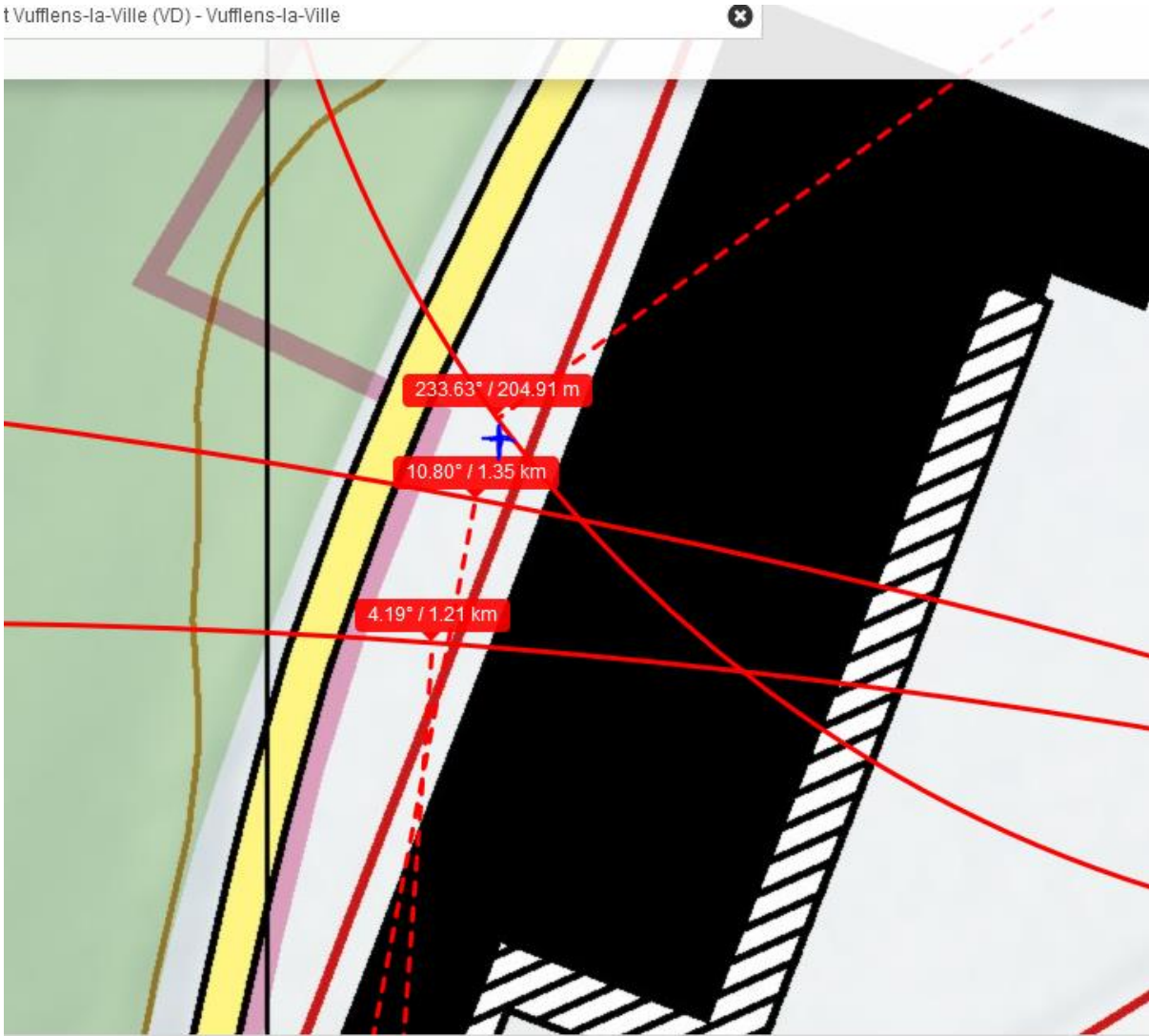
Der Sender erreicht diese Seite ohne Reflexionen nicht



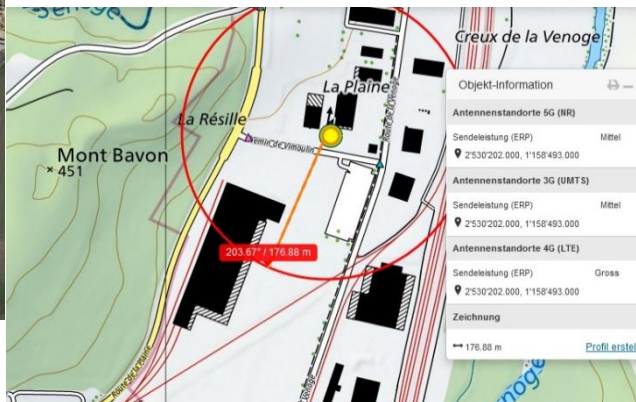
– beispielsweise an einem Fahrzeug hier in der NW-Ecke – hier ist allerdings eine wichtige und benützte Kurve...es dürften kaum stationierte Objekte hier vorkommen



Mehrere andere Sender (Moulin à Choc) erreichen diese Seite nicht:



Das 40.000m²-Areal ist vor 2017 noch landwirtschaftlich genutzt...



Leistung 22/23 unverändert



Wetter seit einer Stunde trocken

Kein Einfluss von (externer) Funkstrahlung.

Mehr zur Ursache wüsste die Staatsanwaltschaft VD.

Hansueli Stettler.Bauökologie.Funkmesstechnik.Lindenstrasse 132.9016 St.Gallen.www.hansuelistettler.ch.info@hansuelistettler.ch