

## Mann (†41) stürzt mit Auto in Lungernersee – tot

Ein 41-Jähriger ist mit seinem Auto am Montagmorgen in den Lungernersee gestürzt. Der Mann konnte nur noch tot geborgen werden. Publiziert: 10.07.2018 um 13:58 Uhr

Drei jugendliche Fischer hörten am Montagmorgen am Lungernersee einen lauten Knall zwischen 05.30 und 05.45 Uhr. Sie meldeten dies umgehend der Kantonspolizei. Die Ermittler nahmen sofort ihre Untersuchungen auf. Sie fanden auf der Strasse neben dem See Kollisionsspuren, im Gebüsch und am Seeufer lagen kleine Fahrzeugteile.

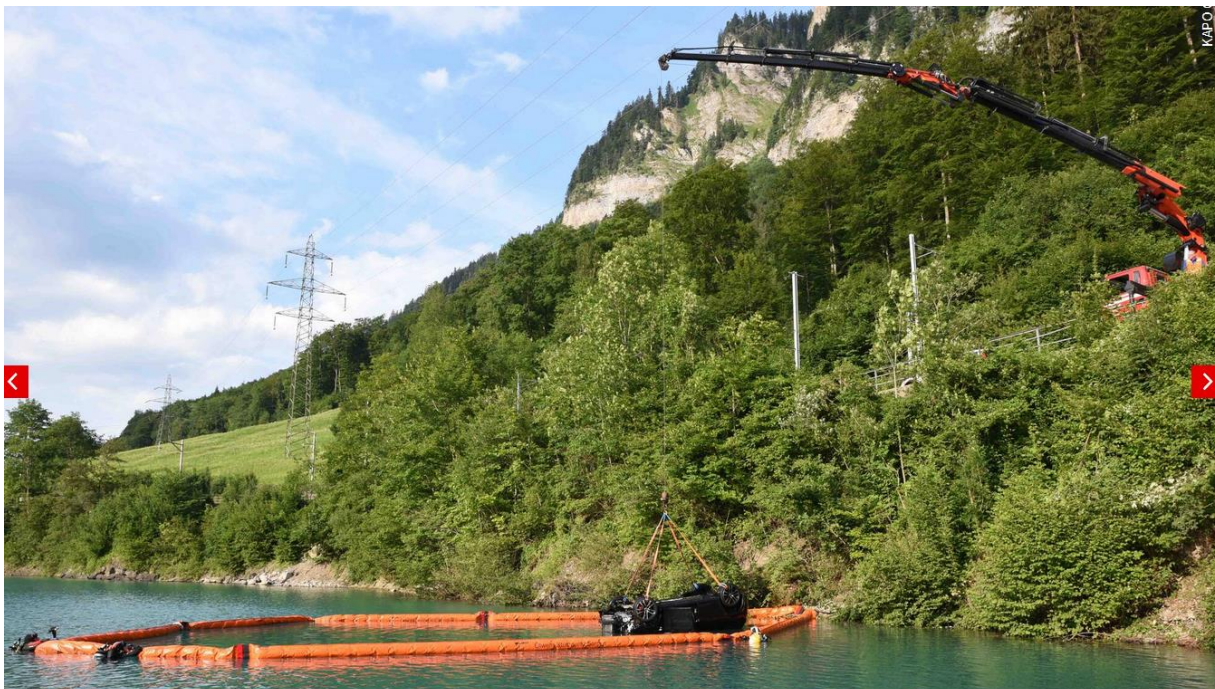
Wenig später die traurige Gewissheit: Ein Auto ist von der Strasse abgekommen und in den See gestürzt.

### Mann war angeschnallt

Mit Hilfe der Seepolizei der Kantonspolizei Obwalden und der Taucher der Luzerner Polizei konnte das Fahrzeug mit ausserkantonalen Kontrollschildern auf dem Dach liegend in einer Tiefe von zirka 4,5 Metern gefunden werden. Der 41-jährige Fahrer war noch im Fahrzeug angeschnallt und konnte nur noch tot geborgen werden.

Für die Bergung des Fahrzeuges musste eine Ölsperre auf dem Wasser errichtet werden. Hierfür war die Stützpunktfeuerwehr Sarnen im Einsatz. Aus welchen Gründen das Fahrzeug von der Brünigstrasse abkam ist Gegenstand von weiteren Abklärungen. Die Polizei sucht nach Zeugen. (pma)

<https://www.blick.ch/schweiz/zentralschweiz/horror-unfall-in-der-zentralschweiz-mann-41-stuerzt-mit-auto-in-lungerersee-tot-id8599256.html>

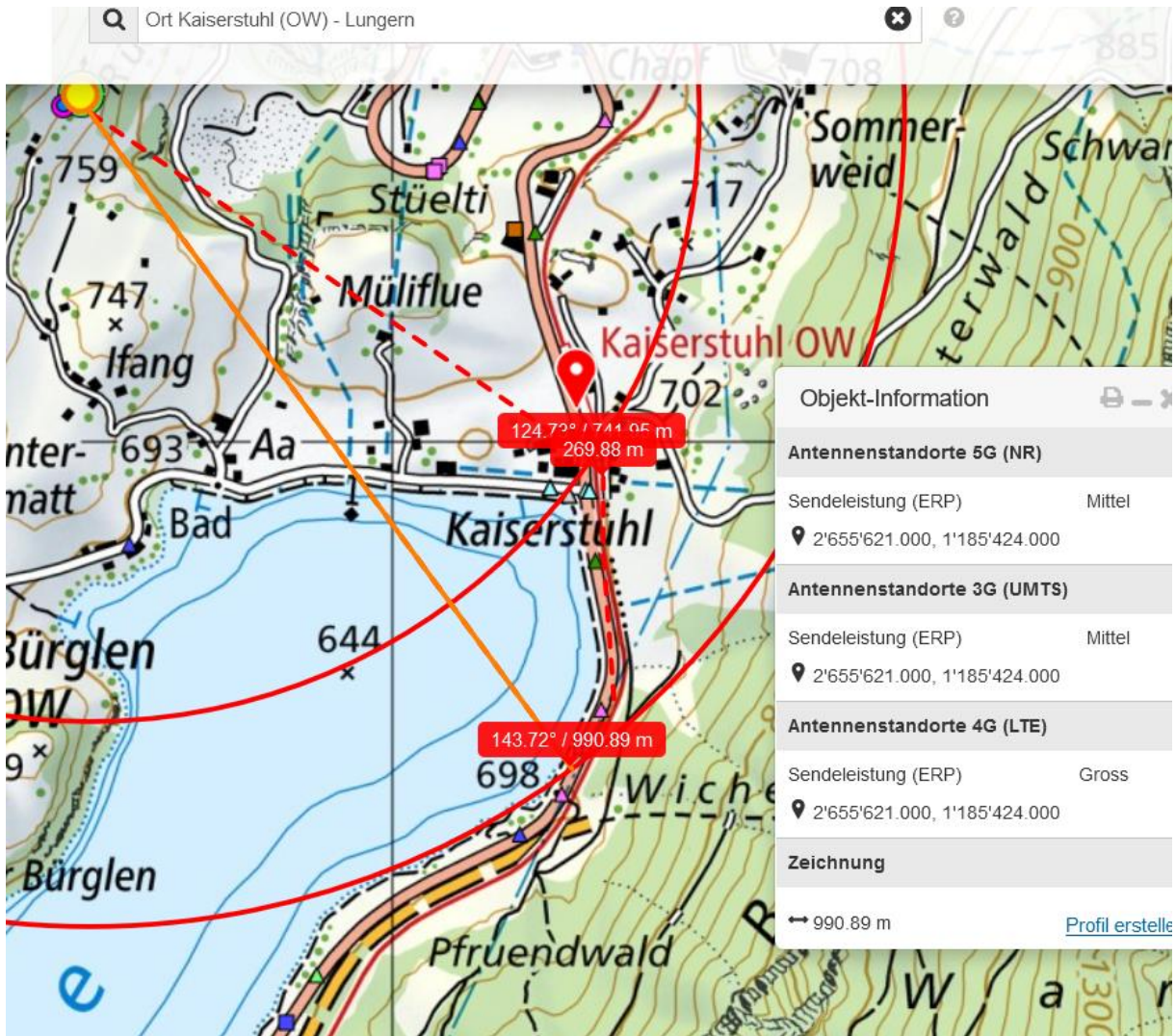




## **Elektrosmog im Unfallablauf**

Der Unfall wird 2023 nachträglich bearbeitet; und 2024 ergänzt, aufgrund der Unfälle am Bahnhof Kaiserstuhl.

[https://hansuelistettler.ch/images/unfallanalysen/8608\\_Kaiserstuhl\\_15.08.2023.pdf](https://hansuelistettler.ch/images/unfallanalysen/8608_Kaiserstuhl_15.08.2023.pdf)

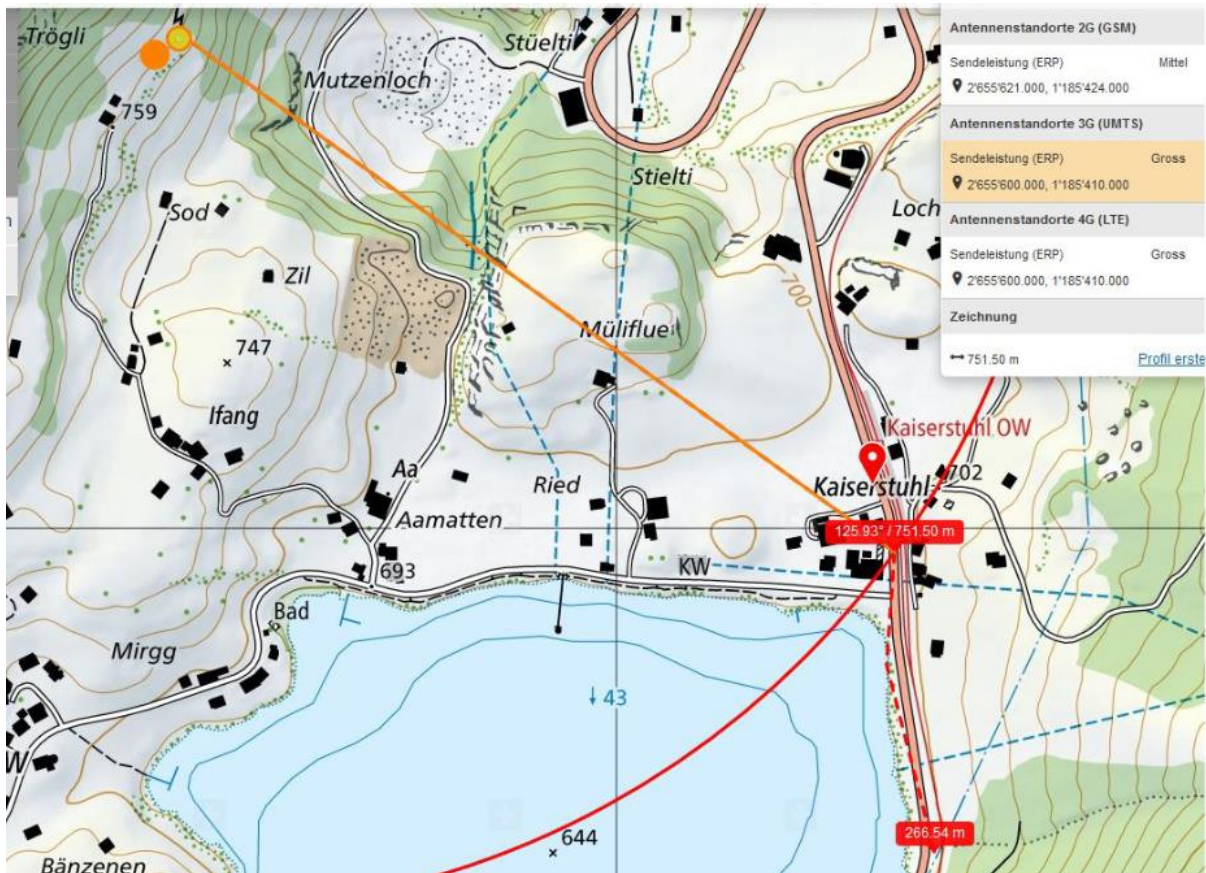


Die beiden Fahrbeziehungen sind etwa gleich belastet, auch in Bezug auf das Eintreten ins elektromagnetische Feld der Hochspannungsleitung:



Im Fall vom Nov. 20 Sendeleistungen:

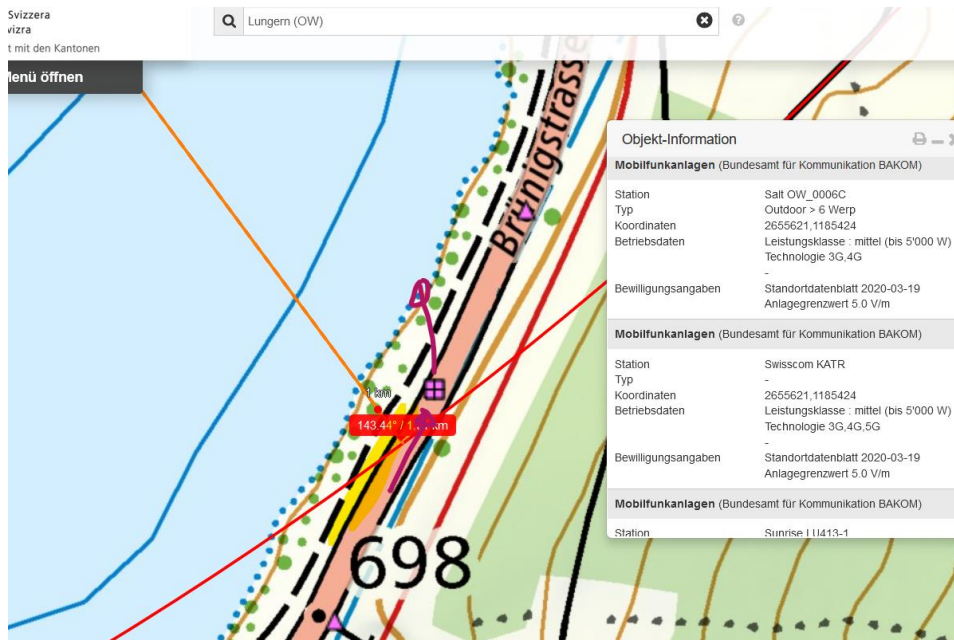
[https://hansulistettler.ch/images/unfallanalysen/5346\\_Kaiserstuhl\\_01.11.2020.pdf](https://hansulistettler.ch/images/unfallanalysen/5346_Kaiserstuhl_01.11.2020.pdf)



Dieser Standort dürfte eine SR nach Süden haben, die Unfallstelle liegt im Zentrum der technisch sinnvollen Senderichtung 140° (bei 150° beginnt der Hügelschatten):



Die hier versammelten Sender werden 2024 wie folgt dargestellt



Es dürften somit die

Leistungen von 2020 bereits abgestrahlt worden sein, vermutlich noch mit 2G klein, ev. mittel.

Der Lenker dürfte nach Einfahrt in das starke Magnetfeld der HS 1 einen Sekundenschlaf erlitten haben, oder bei einer ablenkenden Tätigkeit über das übliche Aufmerksamkeitsintervall verweilt haben.

Diesen Sachverhalt dürfte die Staatsanwaltschaft OW aufgrund des Ereignisses eruiert haben.

### Wetter trocken – Strahlung ungedämpft.

### Zum Verständnis der Abläufe bei solchen Unfällen:

Niels Kuster et al. **NFP 57**: [http://www.snf.ch/SiteCollectionDocuments/nfp/nfp57/nfp57\\_synthese\\_d.pdf](http://www.snf.ch/SiteCollectionDocuments/nfp/nfp57/nfp57_synthese_d.pdf)  
[Mobilfunk bewirkt Veränderungen der Hirnströme](#)

M. Mevissen / D. Schürmann: Manmade Electromagnetic Fields and Oxidative Stress—Biological Effects and Consequences for Health. <https://www.mdpi.com/1422-0067/22/7/3772>

«Der unklare Unfall in der Verkehrsmedizin» (AGU-Seminar 2015) Dr. Ulfert Grimm Fachbereich Verkehrsmedizin Institut für Rechtsmedizin St.Gallen <http://agu.ch/1.0/pdf/agu-seminar15.pdf>

«Wirkungen des Mobil- und Kommunikationsfunks» Eine Schriftenreihe der Kompetenzinitiative zum Schutz von Mensch, Umwelt und Demokratie e.V.

<https://www.diagnose-funk.org/publikationen/dokumente-downloads/kompetenzinitiative-broschuerenreihe>

Wirkungen von Elektrosmog auf Verkehrsunfälle: <https://www.hansuelistettler.ch/elektrosmog/elektrosmog-im-verkehr/studie>

Keine Messung von Sendeleistungen 5G: <https://www.qiqaherz.ch/5g-alarmierende-resultate-erster-testmessungen/>

Funktionsweise von 5G-Antennen: "Understanding Massive MIMO in roughly 2 minutes":  
<https://www.youtube.com/watch?v=XBb481RNqGw>

Visualisierung der 5G-spezifischen Reflexionen, von Ericsson: <https://www.youtube.com/watch?v=yTbUSXJ8M-8>

5G-Adaptiv reagiert auf Kollektiv-Verkehrsmittel: [https://www.youtube.com/watch?v=pTKa\\_cEGvJA](https://www.youtube.com/watch?v=pTKa_cEGvJA)  
Bellinzona: <https://www.youtube.com/watch?v=ekCtC7vJ7Ew>

Zum Thema Herzrhythmus hat Prof. Magda Havas, Trent University, publiziert:  
<https://magdahavas.com/electrosmog-exposure/home-environment/new-study-radiation-from-cordless-phone-base-station-affects-the-heart/> Zusammenfassung im emf-portal: <https://www.emf-portal.org/de/article/18905>

Forschungsstand zu wlan: <https://www.diagnose-funk.org/aktuelles/artikel-archiv/detail&newsid=1943>

Magnetfelder unter Hochspannungsleitungen: <https://www.bfs.de/SharedDocs/Videos/BfS/DE/emf-stromleitung.html>

Erklärende Videos auf youtube: <https://www.youtube.com/channel/UC86uloS8IooWSGOGfpMyrsq>

Hansueli Stettler. Bauökologie. Funkmesstechnik. Lindenstrasse 132. 9016 St. Gallen. [www.hansuelistettler.ch](http://www.hansuelistettler.ch). [info@hansuelistettler.ch](mailto:info@hansuelistettler.ch)